

Poblenou 1865-1987

Una aproximació a l'ensenyament

Abast i justificació de la proposta

En aquest estudi, em limitaré a presentar una primera aproximació a l'ensenyament del Poblenou a partir de les dades que he pogut consultar, no sempre, ni molt menys, exclusives. El seu estatus legal no ens ajuda gens a configurar l'estudi que plantejo. Cal recordar que, en un primer moment, formava part del municipi de Sant Martí de Provençals, a partir del 1897 integrat a la capital catalana. A partir d'aquest moment, va constituir una part de dos districtes de la ciutat de Barcelona, o bé de l'I i l'X o solament de l'X,¹ tot i que els seus habitants han tingut sempre ben clara la pertinença a un espai determinat.

Quant a la divisió cronològica, creiem que la història escolar del Poblenou, considerat com a col·lectiu humà, va començar amb l'establiment de la primera escola pública el 1865. Respecte al final el situo a la dècada dels vuitanta del segle XX, quan podem considerar que el Poblenou esdevé també una zona residencial.

Consideracions prèvies

El caràcter industrial del Poblenou, que s'inicià ja al segle XVIII en contraposició amb el caràcter agrícola de Sant Martí de Provençals, va originar un moviment autonomista que té el seu moment àlgid el 1863.

Aquesta qüestió, l'oposició del Poblenou a la nova parròquia de Santa Maria del Taulat i la competència amb el Clot, que, segons sembla, tenia més influència en les decisions del municipi de Sant Martí, són mostres del fet que la ciutadania del Poblenou ha viscut amb recel la seva relació amb les autoritats locals, la qual ha incidit en el món de l'ensenyament.

El món específic de l'ensenyament al Poblenou

La incidència politicolegal en la divisió cronològica

Els canvis polítics són en aquest cas tan significatius que defineixen clarament quatre períodes totalment diferenciats:

a) Des de la dècada dels seixanta del segle XIX fins a l'absorció de Sant Martí de Provençals el 1897

b) Des de la integració a Barcelona fins a l'acabament de la Guerra Civil: 1897–1939

c) Des del final de la Guerra Civil fins a les primeres lluites veïnals a favor de l'ensenyament: 1939 – principi de la dècada dels setanta

d) Les lluites per nous canvis quantitius i qualitius: 1972–1987

Des de la dècada dels seixanta del segle XIX fins a l'absorció de Sant Martí de Provençals el 1897

La «lleï Moyano» de 1857 —una racionalització de les mesures adoptades des del triomf a l'Estat espanyol de la Revolució Liberal fins a la dècada dels anys trenta del segle XIX—, tot i les seves mancances, va representar l'entrada de l'Estat espanyol a l'ensenyament modern, especialment en introduir el concepte d'ensenyament obligatori, limitat, però, al grup dels sis als nou anys.

D'altra banda, l'establiment de les Juntes Locals possibilitava un vincle de la lleï amb la realitat socioescolar. En aquest cas, però, calia superar dos inconvenients. En primer lloc, la composició de l'esmentada Junta, que es limitava als sectors socioeconòmics influents. I en segon lloc —i més important—, el pes del Poblenou en les Juntes Locals: dels sis membres de la Junta de Sant Martí de Provençals, només un, o en el millor dels casos dos, era del Poblenou.

Convé precisar que el nom de *Pueblo Nuevo* no apareix fins a la dècada 1840-1850. No és estrany, per tant, que considerem que una de les primeres dades d'interès que hem pogut consultar sigui el contracte establert el 31 d'agost de 1865 entre l'alcalde de Sant Martí i el propietari d'un habitatge del carrer de Sant Pere de Taulat —ara carrer de Marià Aguiló—, que feia poc que s'havia construït: constava de planta baixa i dos pisos on s'havia d'ubicar una escola pública que seria de nens i nenes, evidentment separats. Segons sembla, aquest centre fou la primera escola pública de Poblenou.²

Durant molt temps, les escoles de lloguer van la normalitat. És lògic pensar, doncs, que aquestes escoles no havien estat pensades per a centres educatius i que no satisfèien, per tant, les condicions físiques necessàries, malgrat que, almenys en les escoles de nois, sabem que, des de punt de vista qualitatiu, Poblenou va comptar en aquesta època amb molt bons professionals.

Tot i que les condicions socials determinaven, sobretot en una barriada obrera, que molts pares no es preocupessin de l'educació de llurs fills, l'escola pública no cobria la demanda, a pesar que, en el moment de la integració, aquesta oferta havia augmentat.

No podem obviar el fet que, en alguns casos, es va parlar de la creació d'escoles, com per exemple en la *Memòria de la Junta de Local* del curs 1885-1886, que lògicament fa referència a tot l'àmbit de Sant Martí. A l'hora de la veritat, calia superar dues qüestions insalvables: la manca de recursos econòmics i la falta de locals. La insuficiència de l'oferta pública determinava que el nombre d'escoles particulars anés augmentant progressivament, malgrat que no representaven cap canvi qualitatiu; tanmateix, però, presentaven un major ventall religiós i ideològic.

En aquest sentit, tenim constància que el 1875 les monges franciscanes



Una festa a l'antiga Protecció de Menors, el 5 de juny de 1932
(FOTO SAGARRA, ARXIU HISTÒRIC DE BARCELONA)

s'instal·laven a la Rambla; el 1877, entre altres, hi havia una escola catolicoeclesiana elemental, al carrer Major del Taulat, número 53, baixos, amb una matrícula del voltant de dos-cents cinquanta alumnes; el 1879, una escola evangèlica de nenes, al carrer del Triomf, 129, amb cinquanta-

cinc alumnes, i també en aquests anys, l'Escola de l'Aliança, entitat fundada el 1869.³

Pel que fa al conjunt de Sant Martí, recordem com a dada significativa que l'analfabetisme era superior a la mitjana de Barcelona i la seva província, amb el benentès que l'analfabetis-

me femení era força més elevat que el masculí, com podeu comprovar en el quadre II, que trobareu més endavant.

D'altra banda, faré esment de dos fets que mostren el tarannà ideològic de la classe dirigent: l'un, la negativa a concedir subvencions a l'escola evangèlica, atès que la legislació només ho preveia per a les escoles catòliques,⁴ i l'altre, l'interès mostrat per a la formació de la dona però d'acord amb els paràmetres de l'època, com podeu observar en els paràgrafs següents:

«¿Pero, cómo instruirla? ¿Cómo educarla? ¿Qué clase de conocimientos son los que a la mujer convienen para que una vez convertida en madre sea el ángel del hogar y el mentor que siembre en sus hijos las primeras ideas?»

«Crear escuelas de niñas en las que se turne en la enseñanza la lógica con la administración doméstica; los elementos de filosofía con el corte, el co-

QUADRE I

Mestres, adreça de les escoles i nombre d'alumnes els anys abans de l'absorció

Mestres	Adreça de les escoles	Nombre d'alumnes
Antoni Bori i Fontestà (a)	Joncar, 31, baixos	164 nens
Isidre Martí Iglesias (a)	Passatge Cantí, 5, baixos	166 nens
Josefa Perelló Roman	Joncar, 31, baixos	—
Josefa Piqué Estrany	Sant Pere, 30, baixos	144 nenes
Isidre Martí (b)		34 adults
Pere Llenas	Barri de la Plata	120 pàrvuls

(a) Aquests dos mestres, especialment el primer, gaudien de molt prestigi.

(b) Devia estar al mateix lloc on feia classes l'Isidre Martí.

Font: *Memòria Junta local*, anys 1893-1896

cido y el remiendo casero; la escritura, con el lavado y el planchado; la higiene de la infancia con la ética; éste es el buen ideal de esta Junta, y a realizarlo paulatinamente con arreglo a las circunstancias locales piensa dedicar en lo sucesivo gran parte de sus tareas».⁵

Des de la integració a Barcelona fins al final de la Guerra Civil: 1897-1939

L'absorció dels municipis de la rodalia de Barcelona per la capital va produir canvis positius i negatius quant a informació, tot i que pel que fa a la realitat escolar van ser fruit de l'evolució natural més que no pas dels canvis administratius.

La supressió de la Junta Local de Sant Martí ens impedeix conèixer qüestions referents al funcionament intern dels centres, però com a contrapartida l'Ajuntament de Barcelona ens ofereix més dades estadístiques, almenys fins a mitjan segona dècada del segle XX;⁶ no obstant això, aquestes dades no es refereixen mai al Poblenou, com podem comprovar en els quadres següents.

Els anys següents es va continuar la mateixa tònica: augmentava l'oferta però també la demanda, a causa de la immigració. El que vull remarcar és l'estancament de l'oferta pública que, d'altra banda, no ofería unes escoles físicament prou dignes. Altrament, la política del municipi barceloní iniciada el 1917 no tingué, com veurem, gaire incidència al Poblenou.⁷

L'interès de la dictadura de Primo de Rivera per l'ensenyament a la ciutat de Barcelona fou pràcticament nul, tot i que convé no oblidar que el 1924 hi va haver canvi de districtes municipals; a partir d'aquest moment, Poblenou va ser només una part del districte X.⁸

La creació del Patronat Escolar de Barcelona,⁹ que va acabar regentant

entre quinze mil i vint mil places escolars a Barcelona, no incidí directament al Poblenou, però és possible que facilités a partir de 1930 l'assistència de nens i nenes poblenovins al Grup Escolar Pere Vila. Tenim constància, però, que diversos alumnes del Poblenou assistien a l'estiu, els anys vint i trenta, a les semicolò-

nies que organitzava el consistori barceloní.¹⁰

La deplorable situació de l'escola va determinar que, l'any 1930, es produís al Poblenou un important moviment popular, que va trobar una determinada resposta en l'establiment d'un centre educatiu inaugurat a finals del 1936, integrat a les escoles de

QUADRE II

Percentatges d'analfabetisme dels majors de cinc anys, segons el cens de 1887 i les dades municipals de Barcelona del 1910

	1887			1910		
	Homes	Dones	Total	Homes	Dones	Total
Estat espanyol	51,90	73,21	62,81	44,64	59,63	52,96
Prov. Barcelona	39,64	62,45	51,33	28,63	45,10	37,19
Gràcia	35,11	66,76	51,85	—	—	—
Barcelona	29,86	54,09	42,58	30,72	46,04	38,75
Catalunya	47,70	69,93	58,90	35,00	51,40	43,36
Sant Martí	55,75	78,03	67,06 (a)	46,92	66,52	56,79

(a) Fa referència als percentatges dels districtes I+X.

Font: *Censo de población de España. 1887 y 1910*. Madrid. *Anuario Estadístico de la ciudad de Barcelona*. Barcelona, 1910

QUADRE III

Evolució de la població, del nombre d'alumnes i el nombre d'escoles de la ciutat de Barcelona i del conjunt dels districtes I+X

Barcelona ciutat	Districtes I+X					
	1900	1910	1916	1900	1910	1916
Població	533.000	587.411	619.083	63.269	79.367	86.964
Nre. d'alumnes	13.337	14.735	15.970	1.703	2.020	2.167
Nre. d'escoles (a)	94	190	190	13	27	26

(a) L'any 1908 es produeix un desdoblament de les escoles masculines i femenines; és per això que el nombre d'escoles es duplica.

Font: *Anuarios estadísticos de la ciudad de Barcelona*

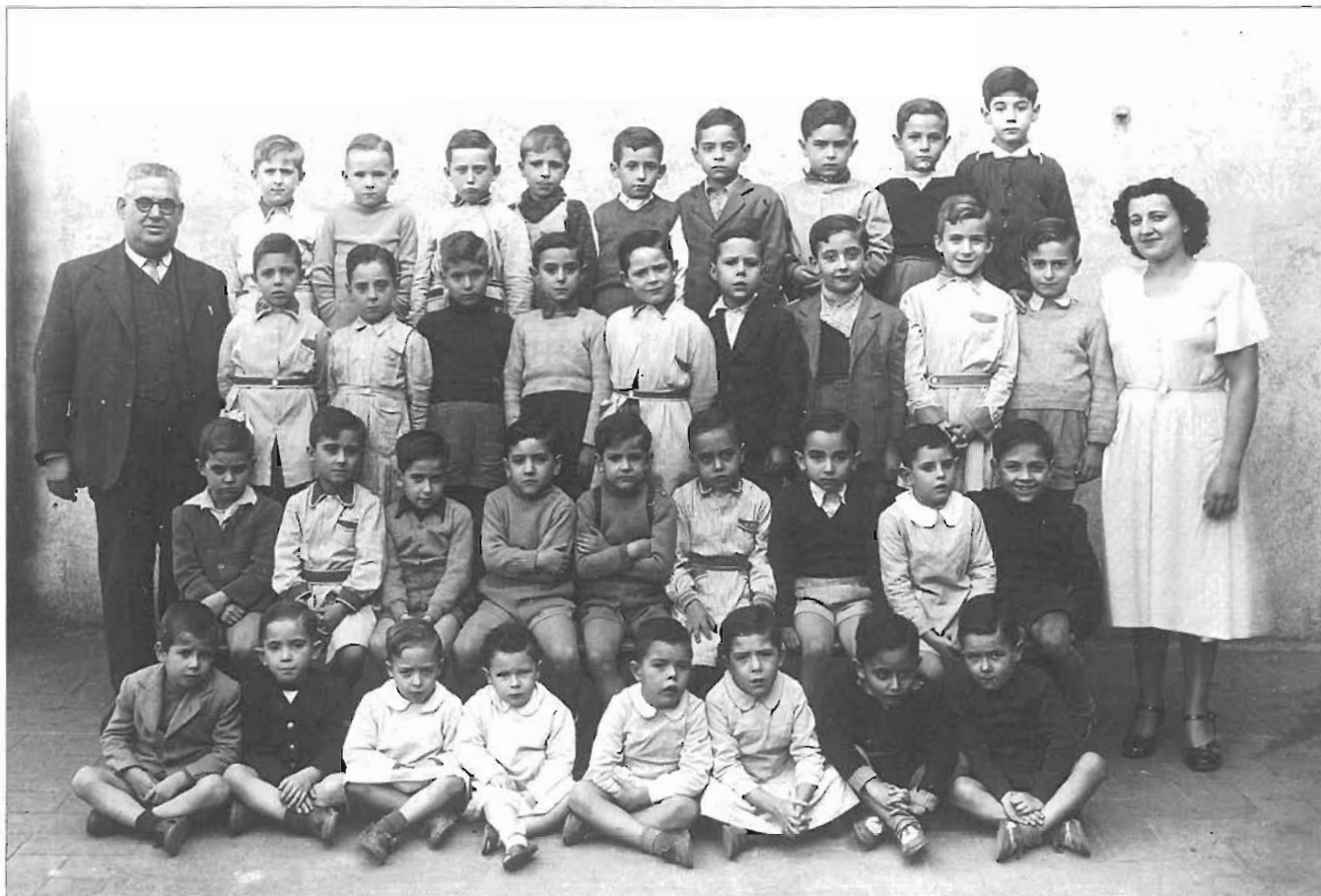
QUADRE IV

Nombre d'escoles públiques i privades a Poblenou i nombre d'escoles públiques de lloguer o de propietat dels districtes I+X

	Nois	Noies	Pàrvuls	Total	Propietat	Lloguer
Públiques	3	4	2	9	5	24
Privades (a)	22	10	—	32	—	—

(a) Tot i que aquestes xifres no són comparables, hi havia escoles privades amb molt poc alumnat; la diferència és prou eloqüent per constatar la poca importància de l'escola pública.

Font: *Anuarios estadísticos de la ciudad de Barcelona*



El senyor Sans, de l'Aliança Escolar, anys quaranta (AHPN)

la Junta de la Protecció a la Infància, com veurem més endavant.

Al marge d'aquest grup escolar, he trobat indicis que algunes escoles, sota la influència del nou clima politicopedagògic de l'època republicana, van adoptar noves actituds més d'acord amb les descobertes de les ciències de l'educació.

Quant als projectes del CENU creat el 27 de juliol de 1936, pel que fa al Poblenou van tenir un abast limitat, tant pel que fa al nombre de places com al pressupost; es tractava, més que res, de rehabilitació d'edificis.¹¹

D'altra banda, no hem d'oblidar que només el 30 % de les escoles públiques de Sant Martí eren totalment gratuïtes, perquè els alumnes havien de pagar les permanències.¹² En aquests anys, els nens i les nenes que tenien matrícula gratuïta se'ls facilitava part del material escolar: cartipassos, plomes, llibres...

Al marge de tot tipus de limitacions, el mestre o mestra havia de lluitar amb els problemes que plante-

java l'escola unitària d'un sol mestre que se les havia d'heure amb més de cent alumnes, amb l'ajut d'un o dos auxiliars.

Tot i que l'estatut d'escola pública no era prou clar —encara no ho és avui dia—, no podem menystenir algunes escoles particulars adreçades a les classes populars, com ara les del Patronat Obrer de Sant Josep, l'Aliança, l'oferta de la Cooperativa Pau i Justícia, les escoles parroquials, etc.

Igual que al segle XIX, entre les escoles privades hi havia un ventall ideològic ampli. Continuava existint l'escola evangèlica, l'Escuela Colectiva de Pueblo Nuevo, dirigida pels professors José Robles, Maria Villafranca i Juan Capdevila, que fa tota la impressió que estava vinculada a algun grup relacionat amb el moviment obrer,¹³ al marge de les escoles congregacionistes i el que podríem considerar acadèmies de pis.

Tot i això hi havia algunes escoles d'aquesta època que van gaudir d'un prestigi merescut. Val la pena recor-

dar les escoles de l'Aliança que es fundaren a finals del segle XIX i que van durar fins al temps del franquisme, o l'escola de Quimeta Raspall i Trueta, tia del doctor Josep Trueta, fill il·lustre de Poblenou.

Una menció a part, des del prisma pedagògic, mereixen dos centres educatius: l'escola de l'Ateneu Democràtic Regionalista del Poblenou i l'escola del Casal de Protecció a la Infància («la Prote»), de les quals m'ocupo a continuació.

L'escola de l'Ateneu Democràtic, vinculada a la Protectora de l'Ensenyança Catalana, va obrir les portes el novembre de 1918. Pau Romeva i Josep Obiols van tenir cura dels mínims detalls i van aconseguir un ambient agradable però no pas luxós.

Creada pel doctor Antoni Riera i Puntí, aviat se n'encarregà un dels seus ajudants, Enric Gibert i Camins,¹⁴ que dirigí l'escola fins que s'integrà a una de les escoles del Patronat Escolar de Barcelona. Gibert ens explica molt bé com era l'escola:



Una alumna de l'Aliança Escolar, curs 1948-1949 (AHPN)

«Hem volgut donar a la nostra escola un ambient de llibertat [...]. El noi es troba bé a l'escola: surt de la classe i hi entra sense demanar permís, i enraona amb un company sempre que ho necessita [...]. És encoratjador veure que enmig d'una classe no hi ha ningú que usi aquesta llibertat [...]. Aquesta disciplina és el pol oposat a la de moltes altres escoles [...]. Heus aquí la nostra preocupació constant: és necessari buscar l'interès i posar-lo en l'escola en tot moment.»¹⁵

Ben aviat l'escola va aplicar la graduació, no pas tal com l'entendem ara, sinó en comptes d'edats per cicles: pàrvuls, elemental, mitjà i superior. Val la pena assenyalar l'aplicació del sistema Montessori a l'escola de pàrvuls, centre dirigit per Montserrat Germà. L'Ajuntament de Barcelona situava aquest centre montessorià al costat de les grans escoles privades de Barcelona.¹⁶

Com ja hem dit, un altre centre que mereix un recordatori és «la Prote». Aquest centre, establert al Poblenou el 1915 i inspirat per Lluís M. Folch i Torres seguint les petjades de mossèn Josep Pedragosa, no era un asil tradicional, sinó un veritable centre de formació. Com ja he apuntat, el 1936 va sofrir una profunda transformació quan va integrar un grup escolar, amb la qual cosa el nou recinte, en el seu conjunt, constava de vint-i-dues aules

de trenta a quaranta alumnes per aula, amb un total de set-cents alumnes.¹⁷

«La Prote» adquirí el seu màxim relleu quan fou nomenat director, el 1936, Frederic Godàs i Vila, un dels grans personatges de la nostra història escolar.¹⁸ La seva gran preocupació fou integrar-la a la realitat socio-cultural i socioeducativa, fet que comportava, entre altres coses, la coeducació. Els fragments que insereixo a continuació, escrits per Godàs arran de la desaparició de «la Prote», són ben expressius:

«Quan jo vaig estar allí de director, es va procurar que la segregació dels interns respecte al món exterior no continués com a norma pedagògica [...]. Va ser obert al barri per tal que els nois i les noies de la Protecció visquessin les hores escolars, amb la resta de la quitxalla del Poblenou [...].»

«Es van canviar els uniformes per vestits de carrer (amb una compra massiva a Can Jorba) i quan els interns anaven d'excursió [...] ho feien en petits grups segons les seves afinitats [...].»

«Ningú no es recorda de les lluites perquè els asilats portessin pijames per dormir. Ningú no es recorda de les lluites fins a aconseguir que els nois i les noies visquessin en les hores de classe i d'esbargiment sense que passés absolutament res [...]. Ningú no es recorda que els mateixos nois van organitzar el seu club. «De cara a-

»munt», així en deien, on els professors sols podien entrar-hi amb el permís dels minyons i les minyones [...].»

«Tampoc ningú no es recorda dels tallers que funcionaven com a formació professional i no pas en règim d'explotació com en altres institucions. En aquells tallers, no es construïa res, ni tan sols coses per a la Protecció de Menors [...].»

«Ningú no es recorda, si no els mateixos nois, avui gairebé tots avis, que a l'escola del grup varen aprendre a llegir i escriure en català. Que varen adquirir una sensibilitat suficient perquè, encara ara, els ajudi a integrar-se plenament en la nostra societat. Jo sí que me'n recordo, d'ells [...].»¹⁹

Des del final de la Guerra Civil fins a les primeres lluites veïnals a favor de l'ensenyament: 1939 – principis de la dècada dels setanta

Poblenou no és una excepció, ni molt menys, del clima d'incertesa i de buidor que es va viure sobretot en el període 1939-1952. No es tractava únicament d'esborrar tots els senyals de progrés escolar que havien significat especialment els anys republicans, sinó que el problema era molt més greu.

S'instaurà un control ideològic total sobre els establiments docents, tant públics com privats, però no s'establí cap mena de control pedagògic i administratiu. No s'exigia pràcticament res per obrir una nova escola i, a conseqüència d'això, van néixer multitud d'acadèmies de pis sense cap mena de garantia; aquesta situació s'agreuà arran de l'inici de la immigració dels anys cinquanta. Amb relació a aquesta qüestió ens consta que al voltant dels anys setanta hi havia més d'una vintena de centres que es podrien incloure dins d'aquest grup.²⁰

Els primers intents de canvi es manifestaren a partir del Congrés Euca-



Donya Quimeta, amb cabell blanc, envoltada d'altres professores i alumnes
(AHPN)

rístic Internacional de l'any 1952, quan després de la seva clausura es va plantejar la construcció de nous grups escolars. D'aquí va néixer l'escola Pius XII —d'ençà de 1998, La Mar Bella—, la primera pedra de la qual es va col·locar l'1 d'octubre de 1952.

Arran de la modernització del ministeri a partir de 1953, es promulgà aquest mateix any la Ley de Construcciones Escolares, que va conduir el 1957 al Plan de Construcciones para la Enseñanza Primaria en la Ciudad de Barcelona, segons el qual l'Estat pagava primer el 50% del cost —a partir de 1964, el 75%— i l'Ajuntament es feia càrrec dels crèdits i els solars per fer efectiu el conveni. Al Poblenou va sorgir l'escola Lope de Vega, que s'acabà definitivament el 1962; en un principi, almenys, albergava també un centre de formació professional.

Aquesta nova política, que va sofrir nous canvis, especialment a partir de la Llei general d'educació del 1970, va trigar bastant a donar els seus fruits. A la vetlla de la promulgació de l'esmentada llei, els dèficits

continuaven sent importants.

Com va passar en altres llocs, els anys seixanta va aparèixer un nou tipus de centre en el camp de la iniciativa privada, per satisfer una demanda més exigent. Algunes d'aquestes a-

QUADRE V

Nombre d'alumnes d'ensenyament primari per sectors i tants per cent del districte X i del conjunt de la ciutat de Barcelona, escolaritzats i mals escolaritzats

	SP		ESG		PR		SP		ESG		PR	
	Nº	%	Nº	%	Nº	%	Nº	%	Nº	%	Nº	%
Total Barcelona	53.784	31,7	44.483	26,2	71.274	42,0	6.665	3.480	6.914			
Districte X	6.573	45,7	1.916	13,1	6.092	41,8	1.138	124	557			

D'aquest quadre podem deduir unes quantes qüestions: l'alt percentatge de la iniciativa privada, sobretot no religiosa, a causa probablement de la poca oferta de l'ensenyament congregacionista, generalment elitista, i el nombre important de nens i nenes mal escolaritzats.

No he inclòs l'escolarització per sexes, perquè era pràcticament del 50%. La diferència rau en el fet dels percentatges 41,7%, 23,4% i 34,9%, és a dir que augmentava extraordinàriament el tant per cent de nenes que anaven a les escoles de l'Església.

Font: Ajuntament de Barcelona, *La enseñanza en Barcelona (1969-1970)*



L'acadèmia Lull, una de tantes de la postguerra, 1973 (AHPN)

cadèmies, per adaptar-se a les noves exigències de l'Administració, van millorar alguns locals, van cercar professorat més preparat, etc.

D'aquesta nova oferta, a la línia d'altres centres que s'establiren a Bar-

celona, va destacar l'escola Voramar, vinculada al Bisbat de Barcelona a través de la parròquia de Sant Francesc d'Assís. Inicià la seva activitat educativa el 5 d'octubre de 1966 amb l'estatut legal de societat anònima.

Aquest centre, que continua oferint els seus serveis al Poblenou, es plantejà des d'un principi uns objectius que es poden resumir en els punts següents: escola cristiana i catalana inserida en la realitat socio-cultural que intenta treballar els trets personals, professionals i socials dels seus alumnes. Altrament, dóna una gran importància a altres aspectes, com són els esports, especialment l'hoquei i l'handbol, i promou també les relacions amb els pares i els alumnes.

Les lluites per nous canvis quantitius i qualitatius: 1972-1987

En aquests anys es produeix la culminació d'un procés que s'havia iniciat els anys seixanta del segle XX. Em refereixo a la progressiva desindustrialització del Poblenou. Altrament, d'ençà de la mort del general Franco, van tenir lloc diversos canvis polítics que conduïren a la democratització de les institucions i la reinstauració de la Generalitat.

La pèrdua de pes industrial anava de bracet amb la urbanització que, generalment, produïa importants beneficis en un marc especulatiu. En aquest context, va néixer el projecte del Pla de la Ribera, que va originar un gran moviment de protesta al Poblenou.

L'Associació de Veïns del Poblenou va atorgar, des dels inicis de la seva creació, una gran importància a la

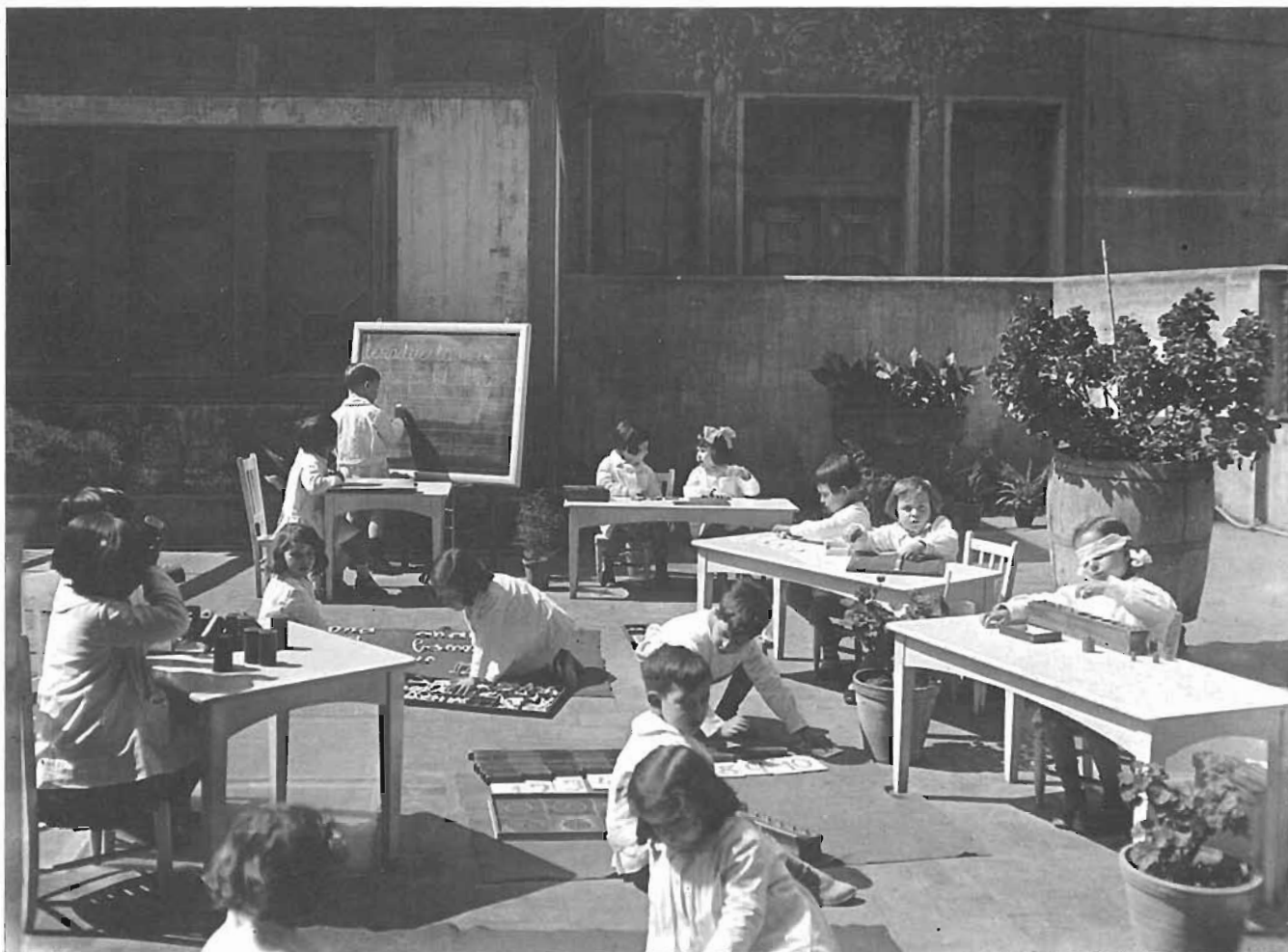
QUADRE VI

Escolarització dels nens de zero a catorze anys a la ciutat de Barcelona i al districte de Sant Martí de Provençals

0-3 anys				Parvulari				Educació general bàsica			
Públ.	Priv.	Total	Cens	Públ.	Priv.	Total	Cens	Públ.	Priv.	Total	Cens
2.803	10.410	13.213	60.174	12.450	19.571	32.021	30.402	69.207	128.425	197.632	167.880
214	1.207	1.421	8.693	2.540	1.452	3.992	4.403	12.563	11.608	24.171	23.345

La primera fila, fa referència al conjunt de la ciutat de Barcelona i l'altra al districte de Sant Martí de Provençals. Com s'observa, s'aconsegueix l'escolarització total a l'educació general bàsica i, en bona part, al parvulari, tot i que es mantenen uns dèficits del 83,7 % i del 22,5 % en el segment de zero a tres anys i a l'ensenyament secundari, respectivament.

Font: Ajuntament de Barcelona. Àrea d'Educació. *L'educació a Barcelona* (febrer de 1989)



L'escola Montessori que va existir al carrer de Bilbao
(ARXIU HISTÒRIC DE BARCELONA)

problemàtica educativa. La petició d'un institut va ser un cavall de batalla durant l'any 1973. Aquesta petició es basava en el fet que el local de la Protecció de Menors havia estat abandonat.²¹

Al Poblenou no n'hi havia hagut mai cap, d'institut. Aleshores, els nois i les noies s'havien de traslladar a la Verne-da o al parc de la Ciutadella. Aquestes van ser, doncs, les lluites dels veïns, a les quals podríem afegir la reivindicació de classes de català i, més endavant, de catalanització de l'escola.

Arran d'aquestes manifestacions es van aconseguir algunes coses. Entre 1976 i 1980 s'havien construït tres noves escoles públiques, que se sumaven a les que ja existien. El més remarcable, però, és que, després d'onze anys de lluites, l'11 de setembre de 1983 s'inaugurà finalment el nou institut d'ensenyament mitjà, en el marc d'una gran festa popular, i les classes co-

mençaren el dia 1 d'octubre d'aquell mateix any.²²

Tot plegat va generar canvis quantitativs i consegüentment qualitativs en el món de l'ensenyament, com podem observar en el quadre següent.

Reflexions finals

Aquest quadre, amb el qual tanquem aquesta aproximació a l'ensenyament al Poblenou, ens mostra que les principals preocupacions, més quantitatives que no pas qualitatives, ja no estan en el punt de mira dels poblenovins. S'albiren nous problemes que necessiten nous plantejaments.

No es tracta simplement d'escolaritzar, fins i tot a les edats no obligatòries, de passar de la reivindicació quantitativa a la simplement qualitativa, sinó que, sobretot, es tracta de superar nous reptes que ja estan plan-



L'Associació de Veïns del Poblenou va fer un cavall de batalla del fet d'aconseguir el primer institut del barri als terrenys de l'antiga «Prote»
(DIBUIX DE JONIA)



Una pintada que reclamava més escoles i menys policia, anys setanta
(FOTO JOSEP M. HUERTAS)

teiant els nouvinguts procedents de diferents continents, malgrat que al Poblenou d'avui, barreja de barriada obrera i de zona de residència d'un cert sector de la classe mitjana, no és una de les barriades amb problemàtiques que requereixen solucions més immediates.

Nous reptes, noves problemàtiques. Hem entrat en una nova etapa que és difícil d'observar des d'una perspectiva històrica. És per això que he cregut que havia de deixar-ho aquí.

JORDI MONÉS I PUJOL-BUSQUETS

Agraïixo al personal tècnic i administratiu de l'Arxiu Municipal de Sant Martí de Provençals i als membres de l'Arxiu Històric del Poblenou la seva inestimable col·laboració, sense la qual aquest treball no hauria estat possible.

NOTES

1. Com podeu observar en el quadre VI, arran de la democratització dels ajuntaments s'han recuperat els districtes tradicionals i, per tant, Poblenou forma part actualment del districte de Sant Martí de Provençals.

2. El contracte d'arrendament era per a cinc anys, però suposem que es va anar prorrogant durant molt de temps. Com a dada curiosa, direm que el lloguer era de 2.160 rals.

3. Totes les dades s'han extret de les Memòries de la Junta Local.

4. El 18 de maig de 1896 s'acordà no donar subvencions a les escoles no catòliques, laïques i protestants, a proposta del senyor Cuatrecazas. La votació va ser tres a tres, i va decidir el vot de qualitat del president.

5. *Memòria de la Junta Local*, curs 1885-1886. En algunes Memòries es parlava, també, dels llibres utilitzats, els normals de l'època.

6. En aquesta època, l'Ajuntament va canviar d'orientació, quant a la informació estadística.

7. El pla de 1917 no es va poder aplicar fins que el Govern va aprovar el Patronat Escolar.

8. Als arxius de Sant Martí de Provençals i del Poblenou hi ha molta informació sobre això.

9. Autoritzat el 17 de febrer de 1922, es constituí el Patronat el 21 del mateix mes, però fou suprimit per la dictadura de Primo de Rivera i restablert el juny de 1930.

10. Vegeu: AJUNTAMENT DE BARCELONA, *L'obra de colònies escolars, banys de mar i semicolònies per als alumnes de les escoles de Barcelona (1906-1931)*, Barcelona: 1932.

11. El projecte afectava quatre escoles i quatre-centes places escolars. Vegeu: E. FONTQUERNI i M. RIBALTA, *L'ensenyament a Catalunya durant la Guerra Civil. El CENU*. Barcelona: Barcano-va Educació, 1982, p. 88.



Alumnes a la sortida de l'escola Voramar
(FOTO PEPE ENCINAS, AHPN)

12. Els mestres feien classe una hora més i els pares pagaven unes quotes (permanències) per tal d'ajudar els mestres que cobraven salaris molt baixos. Aquestes permanències han durat fins no fa gaire.

13. L'Escola Col·lectiva era una escola racionalista. José Robles Layas i Maria Villafranca eren parella. Ella era la germana de la companya de Francesc Ferrer Guardia, Soledad Villafranca.

14. La família Gibert Camins va tenir una gran influència en la vida cultural barcelonina d'aquests anys, especialment en el camp de la música.

15. Vegeu: A. GALL, *Història de les institucions i del moviment cultural de Catalunya*. Barcelona, p. 154-155.

16. Aquesta escola figura al costat dels centres següents: Mútua Escolar Blanquerna, Sagrada Família, institut Eulàlia, institut Montserrat, escola Mossèn Cinto, escola Sant Jordi, Escola Italiana i Escola Suïssa. Vegeu: AJUNTAMENT DE BARCELONA, *L'escola pública a Barcelona i el mètode Montessori*, 1933, s/n.

17. Es va transformar una església, probablement la capella de «la Prote», situada al xamfrà Pamplona-Wad-ras (avui Doctor Trueta), prèviament secularitzada, seguint el projecte de l'arquitecte Joan Baptista Subirana i Subirana, del GATCPAC. Vegeu: J. J. CABALLERO, «Wad-ras fue una escuela», *Quatre Cantons*, núm. 100 (febrer de 1974), Barcelona.

18. Fill del fundador del Liceu Escolar de Lleida, un centre emblemàtic, va néixer a Lleida el 1910 i morí a Barcelona el 1997. Vegeu: J. MONÉS, «Homenatge al primer president de la Societat d'Història de l'Educació dels Països de Llengua Catalana, el senyor Frederic Godàs i Vila», *Educació i Història*, núm. 3 (1997-1998); P. SOLÀ, «El nostre senyor Godàs», *Educació i Història*, núm. 3 (1997-1998), p. 7-14.

19. Vegeu: F. GODÀS, «El meu adéu al Grup Benèfic de la Protecció a la Infància», *Educació i Història*, núm. 3 (1997-1998), p. 9-10. Consulteu també: F. GODÀS, «La formació professional a la protecció a la infància», *Actes de les Cinquenes Jornades d'Història de l'Educació als Països Catalans*, volum III. Vic: abril de 1982, p. 212-223.

20. A l'Arxiu de l'Associació de Veïns del Poblenou hi ha un document amb la denominació de la majoria de centres educatius, probablement, com apuntem, del voltant dels anys setanta.

21. La Protecció de Menors s'havia traslladat a Paret del Vallès. Els veïns demanaven que el solar es dediqués a equipaments per a la barriada. Vegeu: J. M. HUERTAS CLAVERIA i J. FABRE, «Els barris de Sant Martí», *Els barris de Barcelona*, volum IV, Barcelona: Enciclopèdia Catalana: Ajuntament de Barcelona, 2000, p. 104-106. Finalment es va aconseguir que en aquest solar s'instal·lés l'IES Icària.

22. Al nou institut, que al cap d'un parell de mesos va ser visitat pel president de la Generalitat, se li va donar el nom d'Icària, per recordar l'establiment al Poblenou, els anys 1846 i 1847, d'uns seguidors d'Étienne Cabet que volien viure les experiències de la seva illa imaginària.