

Artistes del Poblenou

En aquest article hem intentat recollir una generació d'artistes. Uns de coneguts, altres de més anònims i populars, però que en tots els casos han deixat la seva petjada cultural en la memòria del nostre barri.¹

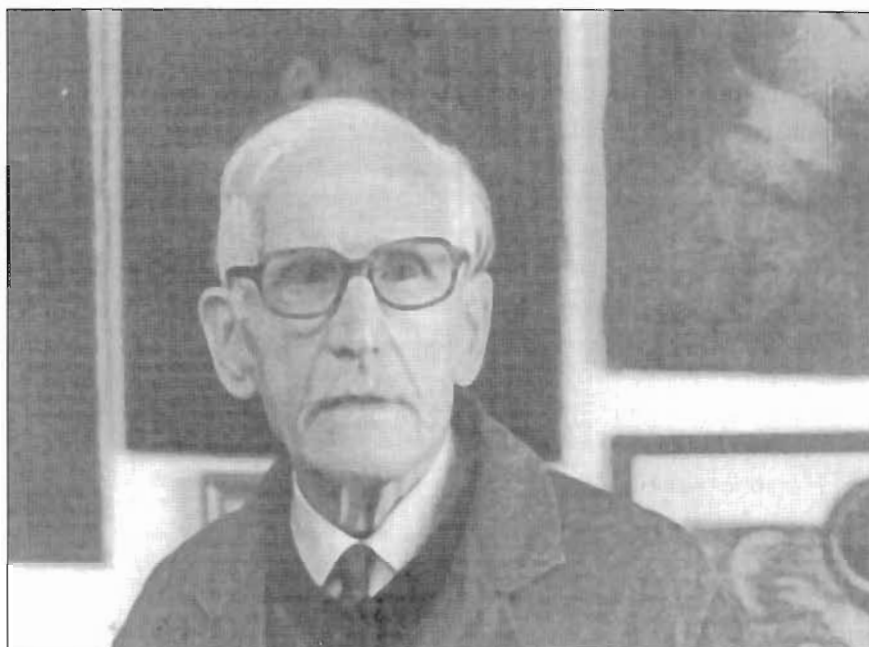
Un fill del Poblenou, testimoni del nostre segle:²

Ramon Calsina (1901-1992)

Fill d'uns forners del Poblenou, Ramon Calsina neix al carrer de Castanys davant del mercat de la Unió. De petit va seguir el negoci familiar i va adquirir una formació artística fora de les hores de la feina, al vespre. Respon a l'arquetipus d'artista de principis de segle: fill de la petita burgesia que tan bé il·lustra Santiago Rusiñol a *L'auca del senyor Esteve*. Però, en aquest cas, el conflicte artista-societat va ser del tot reconciliadora.

Els seus anys de formació estigueren marcats per una severa disciplina. Quan als catorze anys ja es podia matricular a la Llotja, entrà a la classe de Francesc Labarta («Composició decorativa nº 1») que ja havia guanyat fama d'excel·lent pedagog a l'Escola Municipal d'Arts i Oficis. Aquí també rebé classes de Fèlix Mestres, dins dels canons de la clàssica acadèmia. Acabats els seus estudis a la Llotja, amb un bon expedient acadèmic, obté una beca, arran de l'Exposició Internacional de Barcelona (1929), per visitar els llocs d'interès artístic d'Espanya i conèixer els intel·lectuals del moment (Federico García Lorca, Manuel de Falla...).

Després d'algunes estades com a becari a París, Londres i Roma, la



Ramon Calsina

primera exposició de Ramon Calsina va ser el 1930 a la Sala Parés, sense massa sort. La Guerra Civil que s'apropava marcà profundament la seva vida.

Ramon Calsina passarà a la història de l'art català com un dels més importants pintors catalans. No hi ha dubte que la seva trajectòria com a pintor, dibuixant, il·lustrador, cartellista, vitraller i mestre ha deixat una profunda petjada en l'art català del nostre segle. De difícil classificació, Ramon Calsina va saber compaginar una sòlida preparació acadèmica dins del més pur estil realista amb la imaginació i la ironia.

«Fidel a un mateix estil i una mateixa temàtica, la seva pintura reflectí un món oníric molt personal, on apareixen personatges de formes arrodonides que suggereixen una

estranya soledat, immersos en un ambient amb elements que remeten directament a la seva infantesa, passada al Poblenou.»³

«La seva temàtica lligada al barri proletari del Poblenou es reparteix d'una manera obsessiva en els seus olis i dibuixos: la Torre de les Aigües, els gasòmetres prop del carrer de Taulat on s'alimentaven els globus que participaven en la carrera Gordon-Bennett, iniciada a Barcelona el 1907 i que, essent un infant, pogué contemplar des del terrat de casa seva.»⁴

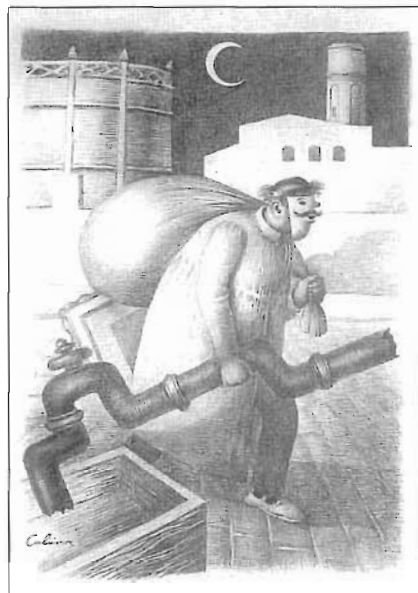
Que el record d'aquelles imatges d'infantesa marcaren la seva obra es fa palès en un escrit del seu amic —un altre gran intel·lectual de renom del barri, l'escriptor Xavier Benguerel (*L'Instant*, 5 de març de 1935): «Jo recordo el Ramon Calsina de pantalons curts i davantal de perca-

la, de quan, líricament salvatges, anàvem al llindar d'uns horts esquistats del nostre suburbi, a tirar pedres a la lluna, a veure-la córrer entre núvols dins una aigua espessa i tèrbola que transcendia a fàbrica de couro, a escorxador; a cànem... Aleshores, de la butxaca del meu davantal sortien només ocells de paper, cons i bales de vidre, però de la butxaca d'en Ramon hi bategaven dibuixos acolorits i ninots elaborats amb una gràcia inefable.

»Jo, que conec de tants anys Ramon Calsina, no em puc sostreure a la idea que, si hi ha influència en la seva obra, és una influència extrapictòrica: la del suburbi. I en fer aquesta afirmació estic convençut que no em mou cap miratge literari. La singular atmosfera del suburbi, el seu clima nodrit de tot el que d'ingènua-ment i bàrbarament misteriós exhala la gent, les cases, la terra, els vestits, els rostres, les fàbriques, els arbres, els pianos de maneta, els carroussels..., posa profundíssimes arrels en el temperament d'un artista ancorat en aquest món on el gris i el morat són els colors de cada motiu del paisatge.

»Què hi ha, també, d'ingènua-ment i bàrbarament misteriós en l'obra de Ramon Calsina? Per a mi la resposta és simple i diàfana. Hi ha la influència orbadora i indefugible del seu suburbi —el més característic, potser, i el més emocionat: el Poble Nou.»

La personalitat artística de Ramon Calsina mai no ha estat suficientment reconeguda. Mort, amb noranta-un anys d'edat, amb plenes facultats, amb la sort d'haver viscut un segle de vida, però amb la tristesa de no haver estat tan reconegut com la seva categoria exigia.⁵



El drapaire, 1960
(llapis i carbó, 105 x 75 cm).
Al fons, la torre de les aigües de Can Girona
obra de RAMON CALSINA

El pintor i aquarel·lista Fernando Leonard (1923)

Leonard és un altre pintor fill del Poblenou amb més renom a Bilbao i a Madrid, per exemple, que a casa nostra. Comença pintant parets amb el seu pare, que tenia un negoci al carrer de Llull prop de la Rambla destinat a pintar façanes i les parets de les cases particulars.

La seva afició per la pintura li ve de tota la vida. De petit sempre havia dibuixat i pintat. Va a la Llotja, on estudia pintura, composició i perspectiva. Però de qui va aprendre molt va ser de Cerefi Olivé —Premi Nacional d'aquarel·la i renovador de l'aquarel·la tradicional catalana dins del llenguatge impressionista.

«Va ser un professor desinteressat, un amic que em va ajudar a avançar», ens comenta l'artista.

L'any 1946 fa la seva primera exposició a Barcelona, a la Sala Balastro que avui ja no existeix, amb gran èxit, no sols de crítica, sinó també de venda. A partir d'aquest moment comença a exposar per tot Espanya. També té quadres fora de l'àmbit nacional: a Montevideo, a Buenos Aires, a Estocolm, a Nova York, a París i a Berlín, comprats per clients particulars a aquí, o bé enviats per marxants.

A Barcelona exposà assíduament a la Sala Busquets, a la Sala Augusta i a la Llibreria Catalònia.

De Poblenou recorda l'ambient d'amistat que hi havia entre els pintors durant la seva joventut. Amb Sobrés, Calsina, Mariné, Serafini, Cortés... anaven a pintar junts i exposaven anualment a la Caixa de Pensions de la rambla del Poblenou, on actualment es troba la biblioteca. També va donar classes puntuals i sense remunerar a la secció de dibuix i pintura de «Educación y Descanso», al Centre Moral i a l'Escola d'Art Poblenou.

Tot i que Leonard és essencialment un pintor de paisatges, flors i marines, també ha fet figures en els seus encàrrecs religiosos. A l'església de Santa Maria del Taulat pintà l'entorn de les bigues de fusta que ornamenten el sostre i el baptisteri. Una altra obra seva al Poblenou són les pintures que decoren la capella de l'escola de monges franciscanes de la Rambla. Dins de la mateixa línia, decorà l'església de Sant Fost (Mollet del Vallès).



Pintures del baptisperi de l'església de Santa Maria del Taulat. Obra de Fernando Lleonard. Basat en uns dibuixos de Joan Baptista Bazan Castro.

Ens comenta que va guanyar un concurs organitzat per la RENFE sobre la temàtica del ferrocarril i que es va inspirar amb el dipòsit de màquines de carbó del Poblenou. En el quadre, va reflectir els magatzems on els treballadors reparaven les màquines, el fum...

Un cop retirat, va a viure fora de Barcelona (Vilafranca del Penedès). Fa aproximadament dotze anys que no viu al barri. Ens comenta, però, que l'obertura dels carrers, la creació del barri de Nova Icària... són transformacions importants per al Poblenou i la seva obertura a Barcelona.

En l'àmbit estilístic s'emmarca dins de la pintura figurativa, però defuig del realisme fotogràfic i detallístic. Li agrada construir a partir de la impressió, de la pinzellada solta, i de donar la sensació de realitat, de vida, però sense ser fidel a la realitat.

El pintor Jaume Mariné (1935)

La trajectòria artística de Jaume Mariné és molt paral·lela a la de Lleonard.

Al taller del seu pare, pintor de parets, viu la cromàtica dels pigments i les tècniques de l'ofici. De fet, Mariné mai no va anar a la Llotja o Belles Arts, sinó que fou un pintor autodidacte. Serios com a persona, veu l'art com el seu ofici. És un autèntic professional de la pintura.

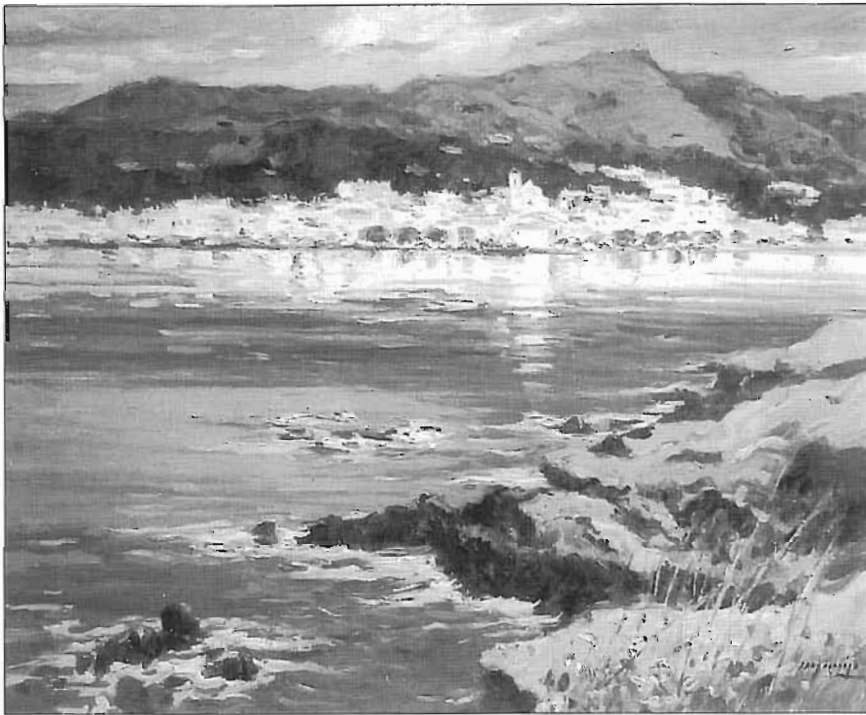
Tot i que des de fa ja temps s'ha instal·lat al Port de la Selva, on té una galeria d'art, els seus orígens es troben al Poblenou. La seva inquietud artística s'inicia tot dibuixant les barques de la platja de la Mar Bella, que ara ha substituït pel Port de la Selva i Cadaqués. També passà per les classes del professor Baqué a l'Ateneu d'«Educación y Descanso».

El tema cabdal de la seva pintura

són les marines, dins d'un llenguatge figuratiu subjectivitzat que juga amb les simetries que ofereixen els reflexos de l'aigua i els blaus agrissats. No es tracta, doncs, d'una pintura realista purament descriptiva, sinó interpretativa de la realitat.



JAUME MARINÉ



Port de la Selva. Jaume Mariné

Mariné ja no viu al barri, però, de tant en tant, hi passa uns dies amb els seus fills. En aquestes estades observa i critica els canvis que s'han produït al barri i la pèrdua de la seva identitat en pro d'una Barcelona que està obsessionada per la unitat fisonòmica de la seva ciutat, sense tenir en compte les necessitats i les particularitats de cada barri.

L'escultor Josep Ricart (1925)

Fill de Taradell, cursà els primers estudis artístics a Vic. Als divuit anys ve a viure al Poblenou, i ingressa a l'Escola Superior de Belles Arts, actual Facultat de Belles Arts Sant Jordi de Barcelona, ciutat on es va mostrar la seva primera exposició l'any 1961 («Haurietis Aquas» al

Sagrat Cor). Durant vint anys compaginà la seva vessant pedagògica, com a professor de l'especialitat d'escultura clàssica d'aquesta mateixa facultat, amb la seva vessant creativa.

Aquest escultor s'autodefineix «artista social del poble», «humanista religiós» i «defensor dels drets humans». Inquiet doncs per les qüestions ètiques, religioses i morals, les seves creacions cerquen la pervivència expressiva de la comunitat. Els títols que dona a les seves exposicions individuals recullen aquest sofriment intern de la seva persona: «Matèria-Sofriment-Redempció», a l'ateneu del carrer de Pallars de poca existència (1963); «Mans. Home i humanisme», a l'Ateneu Barcelonès (1965); «Via

Crucis Social de la PAU», al Casino de l'Aliança (1968); «Pobresa-Dignitat» (1968)... Aquesta darrera va ésser realitzada «en pro de les escoles dels gitanos del Camp de la Bota». Una de les seves darreres exposicions a cavall de la dècada dels setanta i vuitanta, la realitzà a l'Ateneu Colón.

Simptomàtic també d'aquest tarannà social de l'autor és que mai no ha volgut exposar en galeries d'art.

També realitzà diverses exposicions col·lectives amb artistes i amics del barri (Leonard i Mariné) a l'antiga sala d'exposicions de la Fundació de la Caixa de la rambla del Poblenou. Per a molts poblenovins, Josep Ricart passarà a la història del barri com l'escultor de dos monuments urbans que embelleixen la nostra Rambla: el monument al capellà Pere Relats, i el monument al doctor Trueta (1978), traumatòleg de fama internacional nascut al barri (l'artista ens comenta el seu descontentament per la pèrdua del cantó enjardinat que ha patit l'escultura amb l'actual remodelació de la Rambla per passar a ser per als viants). El material es va pagar per subscripció popular, en una iniciativa de la Coordinadora d'Entitats del Poblenou, però el projecte i l'obra fou a càrrec de la generositat de l'artista.

Esculpí també amb fang el seu cèlebre *Sant Martí*, figura que ha estat presa com a model per les estatuets del premi Sant Martí del nostre districte.

També és l'autor de dues escultures barcelonines molt pròximes al barri, concretament al voltant del Pont del



Monument al doctor Trueta, obra de Josep Ricart



Sant Martí, obra esculpida en fang per Josep Ricart

Treball: *El matrimoni*, encàrrec que li féu l'Associació de Veïns de la Cooperativa «Vivendes del Montseny» (1967), i *La cooperació* (1967).

Reconegut, obtingué el primer Premi Nacional d'art religiós el 1962 amb l'obra *La faç de Crist* i el primer Premi Nacional en el concurs Home del Mar, convocat a Torrevieja (Alacant). Fora de la ciutat comtal, a Tona, dins de la comarca d'Osona d'on ell és fill, trobem els monuments dedicats a la sardana i als gegants. A Sau, un monument dedicat a la República, realitzat amb terra cuita. També ha realitzat encàrrecs a particulars de temàtica religiosa a Mallorca, Menorca, Eivissa, Bèlgica, Itàlia, Àustria, Polònia, Mèxic, Veneçuela, i Filipines; i de temàtica social a Estrasburg i a Nord-amèrica (sèrie Pau-Kennedy).

La màxima desil·lusió de la seva vida ha estat no fer un monument

dedicat als drets humans: ha presentat el projecte, però a ningú no li ha interessat. A grandària natural, amb cert aire «soviètic, aquest monument expressaria», segons Josep Ricart, «un procés d'alliberació del sofriment».

Compromès amb la seva feina, sempre coherent amb la seva iconografia socialreligiosa, Josep Ricart critica les contradiccions del nostre temps, el canvi bruscat que s'ha produït dins del món de l'art per passar d'un academicisme rigorós a una llibertat absoluta que ha provocat, segons ell, la pròpia mentida de l'art, la falsejat. Considerat per ell mateix un artista semiclàssic, realista, modern, la seva obra busca l'esquematzació, la supressió d'allò superflu, la indicació més aviat que l'afegiment, perquè allò essencial en la seva obra és la idea, el missatge.

Les seves obres, però, defugen de tot intel·lectualisme, perquè arribin a tothom, perquè tothom les pugui comprendre.⁶

*Josep Ricart és un artista i un home mai no podem deslligar aquestes dues coses completament net, completament sincer i completament humil. Pot ser que d'ací arrenqui el fet que no sigui suficientment conegut.*⁷

Artistes populars i tradicionals: els germans Engràcia Casas (1933) i Joan Casas (1925)

Al carrer de Ramon Turró amb la rambla del Poblenou hi ha la pollastreria dels germans Casas, Joan i Engràcia. Qui la coneix sap que no es tracta d'una pollastreria normal, freda i impersonal com gairebé totes



Engràcia Casas Joan Casas

Tríptic d'una exposició dels germans Casas

les altres. Una simple ullada a l'interior ens apropa al seu món. Ells voldrien haver mantingut l'antiga càmera i el taulell de sempre, i haver seguit posant els ous en un cistell, entre palla, com sempre, però les inspeccions i controls els han obligat a posar un gros frigorífic homologat. A moltes dones els agrada d'anar-hi a comprar i així xerrar una estona amb l'Engràcia. La pollastrella és una espècie de lloc de trobada, on els germans fan una funció social tan valuosa i difícil com és saber escoltar. Els germans Casas, una mica tastaolletes, han fet una mica de tot, però bàsicament ells són gallinaires i pintors. Els seus

dibuixets emmarcats embelleixen la pollastrella.

Tots dos formen part de la generació que va créixer al voltant de l'ateneu popular d'«Educación y Descanso» (just on ara es troba l'institut de formació professional del carrer de Doctor Trueta, i on provisionalment es va instal·lar la parròquia de Sant Bernat), i on aleshores impartia classe el professor de pintura de paisatge al natural Josep Baqué, el qual marcà una bona part d'artistes d'aquesta generació. Re-corden amb tendresa les sortides que realitzaven els diumenges amb el Sr. Baqué, on varen aprendre a dibuixar del natural.

Fills del Poblenou, combinen el negoci de pollastres de l'àvia amb els seus estudis a l'Escola d'Arts i Oficis de la Llotja. En els seus anys de formació hi ha un altre personatge decisiu: Francesc Labarta i Planas. Aplicava l'art a la vida, fet que els va marcar en la seva trajectòria artística. Del professor Labarta varen aprendre la tècnica i les arts compositives.

Joan Casas és el segon de cinc germans. Neix l'any 1925 «prim i poca cosa que intensifica el seu esperit tan sensible», segons les seves pròpies paraules. Ja des de jovenet, en Joan balla amb les belles muses de les arts: durant l'adolescència sent atracció per les arts teatrals acadèmiques i interpreta Álvarez del Quintero, Muñoz Seca i Buena Ventura. També el tempta una mica la música i el disseny de moda. Durant una malaltia que el fa estar-se uns mesos reclòs a casa, agafa paper i llapis i dibuixa els seus primers figurins. En una època en què mor el seu pare, sent inclinació reli-

giosa, però persones properes l'acclareixen i el convencen cap a la seva vocació final, la pintura. Sent predilecció per la figura humana, i representa tot sovint ballarines.⁸ Treballa amb aiguades, *gouache* i aquarel·les.

Engràcia Casas era la petita entre quatre germans nois, era «la nena de la casa». Quan la cosa més normal hauria estat que anés a aprendre a cosir com les altres noies, l'Engràcia va tenir clar que el que ella volia era dibuixar. Li agrada treballar amb olis, *gouache*, ceres, llapis de colors...

L'Engràcia, sempre riallera, és una dona molt positivista i emprenedora. És coneguda per gairebé tothom, respectada i estimada per molts, perquè això és el que sembla. És una persona que dóna molta importància als valors humans, aquests que no es paguen amb diners. Li agrada de recordar la seva infantesa i la gent que l'envolta. Li agrada organitzar actes, deixar testimonis, com en la celebració del seu cinquantè aniversari.

En Joan i l'Engràcia, des de la seva parada a la plaça, des de la botiga, des de l'esbart dansaire i des de tots els diferents col·lectius on han estat, han practicat la cultura popular, i han demostrat un amor immens al seu barri, el Poblenou.

Respecte als canvis vertiginosos que està patint el barri, els germans Casas malmeten la pèrdua de la memòria del barri que això ocasionarà i la desaparició del seu caire obrer. Reivindiquen la preservació de les naus industrials antigues i les llambordes de la Rambla, que encara que són poc pràctiques, tenien

més encant. Reconeixen, però, que tot això els queda una mica llunyà. Ells, senzillament, estan una mica renyits amb la contemporaneïtat. I és que els germans Casas els agrada més mirar enrere, però això no vol dir tristesa ni melancolia, sinó més aviat amor a la tradició. L'Engràcia vol seguir a la pollastreria i morir-s'hi com la seva àvia. Mentrestant, aniran fent, potser poques coses, però les faran bé, amb dedicació, perquè, com va dir algun mestre xinès, l'art no és solament a les teles, sinó que el veritable art és en tot, en parlar, en moure's, fins i tot en esquarterar pollastres.

Un pintor social: el rebel Gonçal Sobré (1932)

Fill d'una pastisseria del mercat de la Unió, Gonçal Sobré pertany a la generació de pintors que van freqüentar les aules de Belles Arts a la dècada dels cinquanta, en plena època informalista de Tàpies.

Entre els seus referents artístics també hi batega l'admiració pel professor Francesc Labarta i Planas i per Francesc Gironès, un pintor surrealista dins de la línia esotèrica del *Dau al set*, avui mort, també poblenoví.

Tot i que avui Gonçal Sobré és pràcticament un desconegut al Poblenou,⁹ no podem passar per alt la seva obra de densa càrrega lúdica, crítica i irònica, que ens fa redescobrir una altra perspectiva del Poblenou: el veïnat que gira entorn del mercat de la Unió i del popular General Pixum, la llegenda del Santet... Les seves pintures ens han fet descobrir «un món real però estrany i metafísic, partint de la crònica d'un barri: el Poble Nou,

de gent de llibreta de racionament de tercera, de carrer, de botigueta, de fàbrica, de plaça, de mercat, d'obrador, de pastador, de safareig, de pixador, de saltataulells, de pintes de cafè, i xaves, xarnegos, per arribar a un simbolisme de la tradicional recerca de la felicitat...».¹⁰

El seu art neix, doncs, de la cultura popular de la nostra barriada, i derivà en un «isme» personal que anomenà *art xava*. Pròxim al pop-art també practicà el conceptualisme (exposició T.O.N.I. - Totalidad de cuadros de necesidades indispensables, 1970; en aquesta exposició presentà quadres objecte que contenien els estris quotidians indispensables perquè l'home pugui viure: llit, lavabo, taula, eines...).

Sobré creia que era un error fer ús dels «ismes» de moda importats, quan la nostra realitat més immediata ens ofereix els elements suficients per desenvolupar un treball creatiu més pròxim.¹¹

El 1975 realitzà una exposició fictíciament pòstuma on presentava la seva darrera obra, «La vida i miracles del Santet del Poble Nou», que «l'Església ha oblidat de beatificar i als artistes ens toca corregir aquestes petites injustícies fetes ben segur sense voler...».

Darrere del personatge conegut com el Santet del Poblenou, hi havia en realitat Francesc Canals Ambrós, 1877-1899. Enterrat al cementiri de

l'Est, al Poblenou, la llegenda popular dels nostres avantpassats poblenovins li atribuïen miracles i curacions. Com si d'una peregrinació es tractés, molts poblenovins acudien a la seva tomba per venerar-lo. Va ser proclamat sant per decisió popular. Sobré li va dedicar un retaule a aquest mariner —que va morir molt jove d'una malaltia—, a través de jocs òptics, *trompe a l'oeil* inspirats amb els artistes del *cinquecento* italià. Li interessava fer una interpretació profana de la religió.

Les seves pintures són avui un reflex de l'estètica urbana del passat del nostre barri obrer (habitatges menestrals, comerços de tota la

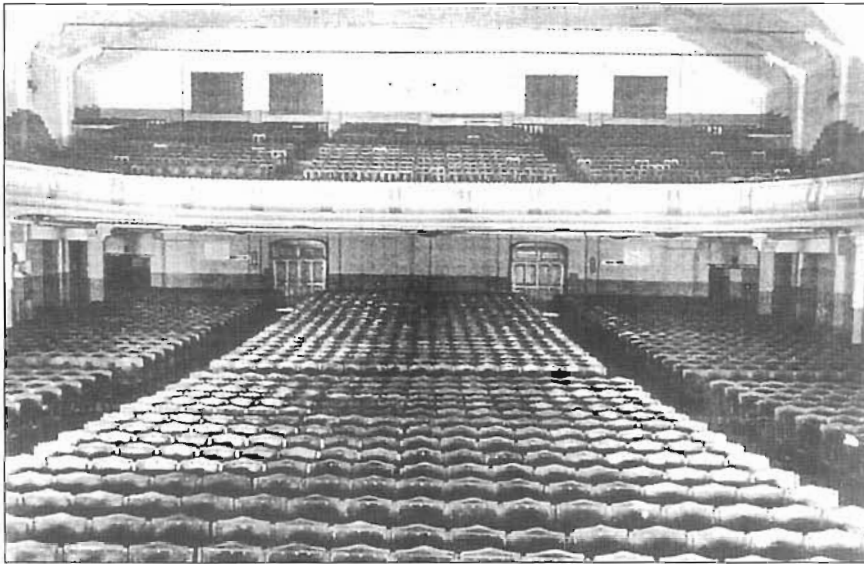


EXPOSICIÓ DEL RETAULE DEL "SANTET"
DEL POBLE NOU I ANTOLÒGICA

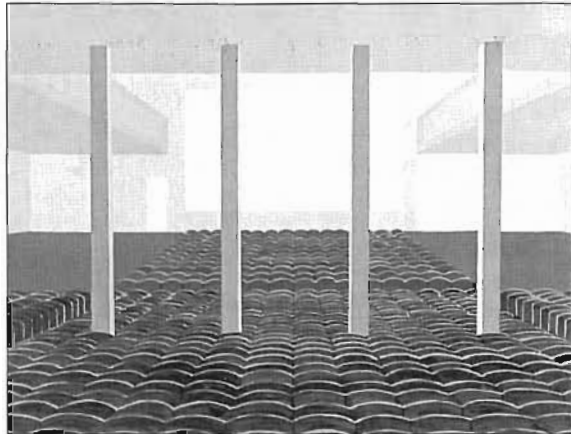
GONÇAL SOBRÉ

MARÇ 1976

Tríptic de l'exposició
«El retaule del Santet del Poblenou». 1976.
Gonçal Sobré



Fotografia del cinema conegut popularment com a Rellisquín, Avui Estudis Ideal



El Rellisquín, pintat per Gonçal Sobré

vida...). Moltes vegades, però, el barri popular poblenoví apareix idealitzat amb una estètica d'il·lusions òptiques.

Grups d'artistes al Poblenou

Els grups sempre fluctuen, canvien o es dissolen, però mentre existeixen queden lligats a una època. I això és el que passà al grup de deixebles del mestre Baqué, generat entorn de l'ateneu d'«Educación y Descanso». Eren joves i novells, tenien força i ganes de fer coses, i

com no podria ésser d'una altra manera, el grup fou l'excusa per també fer conèixer el seu treball.

Grup dels Quatre de l'Envelat (Emília Castells, Gonçal Sobré, Joan Casas i Engràcia Casas)

Es donen a conèixer per primera vegada al Poblenou amb l'envelat de la festa major del 1964. Es tractava d'una exposició de pintures col·lectiva amb una clara intencionalitat: fer acostar la pintura al poble i fer

arribar l'art a la gent.

L'envelat estava situat al començament de la Rambla, a l'encreuament amb el carrer del Taulat (just on ara es troba l'edifici d'habitatges de Can Ribera). Ocupava un espai d'uns setze per divuit metres. Hi exposaren un total de quaranta obres. Durant els dies que s'instal·là l'envelat, organitzaren una original subhasta i un sopar per als seus amics i la resta d'artistes del barri. L'exposició es clausurà amb actuacions dels Setze Jutges, de l'Esbart Verdaguer i de l'actriu teatral Carolina Colom. La premsa del barri es feia ressò del que havien organitzat.¹²

L'any següent, els Quatre de l'Envelat, a causa dels nombrosos inconvenients i del treball que suposava muntar un nou envelat, no tornaren a repetir l'experiència. No per això, però, van deixar d'ésser presents durant la festa major, però aquest segon cop ho feren al Casino de l'Aliança.¹³

Grup del Quatremeró

El grup inicial de l'envelat esdevingué una part dels components del Quatremeró (Engràcia Casas, Joan Casas, Gonçal Sobré i Cecília Vidal). El grup del Quatremeró nasqué amb l'esperit d'una nova renaixença, en el sentit de retornar als orígens com una recerca de les fonts de l'expressió popular (arts plàstiques, teatre independent, literatura i assaig) de Catalunya després de la dictadura franquista.

El Quatremeró va ser un grup molt actiu, i va aprofitar tots els espais que van sorgir per poder exposar, i no solament això, sinó també per realitzar variades propostes

paral·leles, com ara mostres d'artesanía i ball tradicional.

El Quatremeró la va fer grossa. L'any 1978, amb el títol *Amics i coneguts*, obria les portes a tota participació. Un gros programa amb dedicatòries explicava tot el que es feia. No es tractava sols d'una exposició plàstica on intervenien tots els seus amics, sinó d'una gran festa col·lectiva i popular amb gastronomia, cafè concert, teatre, recitals de poesia, cants, ballets, cinema i varietats. L'exposició va tenir lloc a la llibreria Mirador, al carrer de Muntaner, i la resta d'actes es realitzaren a l'Hotel Romàntic de Sitges, del qual Gonçal Sobré és el propietari.

Grup La Barreja

El grup La Barreja, encara actiu, el forma un col·lectiu de vuit artistes de temàtica, formes i estils ben diversos, pintors i ceramistes, vinculats d'una manera o altra al Poblenou, encara que només tres hi hagin nascut (Engràcia Casas, Joan Casas i Isabel M. Vives).

De «barreja», encara se'n serveix calenta, i qualsevol té la possibilitat de veure les seves exposicions. L'última, durant la festa major del Poblenou del noranta-vuit.

L'Escola d'Art Poblenou

En desaparèixer l'ateneu popular d'«Educación y Descanso», un grup d'artistes va lluitar per continuar la tasca de l'escola d'art i de Josep Baqué.

Es va iniciar la reivindicació d'un espai al barri on es pogués seguir exercint la pintura.

Després de molts temptejos acon-



Interior de l'Envelat dels Artistes. Setembre 1964

segueixen instal·lar una sala d'art a l'actual casal d'avis de la Rambla. Durant aquesta primera època, la sala esdevingué un nucli de trobada i una plataforma per tirar endavant els projectes de tota una generació d'artistes del barri, amb trajectòries posteriors diferents. Allà hi eren Concha Ibáñez, Fernando Lleonard, Jaume Mariné, els germans Casas, Emília Castells, etc.

La sala d'art no va tenir bona sort i, finalment, es quedà amb els baixos del costat. Les dècades dels setanta i els vuitanta són els millors anys de l'escola. En aquests anys es realitzen

veritables tallers oberts a la Rambla. En aquest període d'ebullició es realitza un dels primers *happenings* de l'Estat (1966). Gonçal Sobré va ser el promotor d'aquest primer *happening*, juntament amb Francesc Gironés i Francisco Domingo. També hi va participar la



L'Escola d'Art Poblenou. El curs 1949-50 l'Escola d'Art Poblenou estava en els locals d'«Educación y Descanso», on avui hi ha l'edifici de l'Institut de Formació Professional Poblenou al carrer de Doctor Trueta.

pintora Pilar Leita. El *happening* va consistir en la interpretació d'un artista amb un estat emocional tal que li permetés actuar en plena llibertat i, en conseqüència, lliure de tot prejudici.^{14, 15} L'escola, fundada pel pintor Roca Rodó i per Miquel Simó, presenta des dels seus inicis un tarannà molt popular. S'imparteixen classes de pintura i de tapís a preus molt assequibles. Pretén apropar l'art a tothom, partint de la premissa que l'acte creatiu potencia el creixement integral de la persona.

Actualment, però, l'escola, tot i que funciona, ha perdut l'esperit dels seus inicis. Dirigida encara per Miquel Simó, amb l'inestimable suport de la seva filla Teresa Simó, se segueixen fent classes de dibuix, pintura i tapís, on una colla de dones engrescades es relacionen i s'ho passen bé fent art. Esperem que el desig d'obrir una secció d'art infantil tingui una bona acollida per tornar a revitalitzar l'escola.

Montserrat Sintes
Andreu Mitjans

NOTES

1. La personalitat artística cosmopolita de Josep Maria Subirachs s'escapa d'aquest petit article d'artistes poble-novins que hem volgut recollir aquí. No obstant això, us farem un breu resum dels seus orígens com a fill que és del Poblenou. Subirachs neix el 11 de març de 1927, en el núm. 180 del carrer de Pere IV. El seu pare era obrer d'una fàbrica de tint del Poblenou. Donats els modestos recursos de la seva família, ha d'abandonar els seus estudis i començar a treballar de ben jove, però en oficis pròxims a les seves aficions. Als setze anys el trobem treballant com a aprenent de daurador, més tard en un taller d'imatgeria religiosa. També fou mecànic, dependent d'antiquari, oficinista, dibuixant publicitari... La impossibilitat d'estudiar arquitectura el fa decantar cap a l'es-cultura, encara que la seva obra posterior quedà marcada per un caràcter arquitectònic molt evident. Mentrestant, començà a assistir a classes nocturnes de dibuix, com a alumne lliure de Belles Arts.

El 1947, després d'aquest «va-gabundeig laboral», i quan la seva vocació era ja evident, entrà al taller de l'escultor noucentista Enric Casanovas, nascut també al Poblenou. Tot i que no rebé durant massa temps l'ensenyament d'aquest mestre, ja que morí el 1948, aquest primer ambient deixà una profunda petjada en la seva posterior obra, tal com ha expressat el mateix Subirachs en declaracions i entrevistes posteriors. En la base de la seva escultura posterior sempre ha romàs una necessitat d'equilibri i claredat, una voluntat de tècnica ben feta i una persecució del símbol que sempre és constant en la seva obra.

Notícia apareguda al diari Tele/Exprés a febrer de 1966, on d'altra banda s'observa la mentalitat conservadora de l'època davant d'accions d'Art Contemporani.

AS ES LA GENTE

PRIMERA SESION DE «HAPPENING» EN BARCELONA

* Pueblo Nuevo fue la barriada testigo de la experiencia, protagonizada por un hombre ya mayorcito, Gironés, y don muchachos sin timidez, Gonzalo Sobré y Francisco Domingo

Pues, mira usted. Es una buena obra y habla vino tinto. Y vino, claro. Pero, en el fondo, ni el chocolate ni el vino tuvieron la culpa. De eso como estar segura. También estaba, acompañada la «Sobremesa» de tres protagonistas de pintura y solo, vi la humillación del Arte, como Gironés, como Gonzalo Sobré, como Francisco Domingo poseen el espíritu y el espíritu desordenado de ser pre-feridos a otros. La escena culminación de sus propias presiones con me-rospectivo de los demás. Pero, eso no pasó para darle un aspecto digno a la reunión en la «Casa del Lladro», pero del Tránsito, 29, Pueblo Nuevo, en cuyo apartamento vi las cosas más disparatadas, algarac, bur-atas y descomulgadas, tanto para con el Arte como para con el público, que cualquiera puede leerlas, con sólo separar sin mentes las tradiciones de los talleres, como los talleres, como talleres, para llamar la atención de los visitantes y de los visitantes de buena fe.

Alto, presenta en el «happening» organizado por los tres artistas y otros que como tal, como la pintura, es Pilar Leita y Rafael Ori y Mo-nica Sabido, por ejemplo, José Mica-ela Sabido.

—Pero que cuando sucede, me re-pregunté ver aquí a un hombre con un nombre como el —la digo.

—El hombre ha venido a ver qué es arte. Recibió la invitación y me-dijo: «No porque se haga en el Pue-blo Nuevo, y no en el centro de Bar-celona, en el lugar de las mercancías, ni es que lo sea. Luego, a lo mejor, está just aquí un francés y lo tienen en el taller. Yo sé que me están que-riendo, que reconozco que los dos fuera son más españoles que nosotros, que nunca reconocen a es-tos presencias en cualquier caso ha-berlos.

Gonzalo Sobré es bastante de-cep-tado por el hecho. Domingo tam-bien. Felipe Leita es un rebelde de un cierto punto, al que sus-tenen los que llaman los artistas y los que trabajan en el taller. Pero, como ve-ramos, el arte (tanto como como a veces) Gironés, que ya no es un chavalillo, se está desafiando, de ahí el nombre, que se presentarán con un desafiante; si me abstiene, Gironés apostará en términos de auto-pliego de exhibición.

—¿Como es que no se ha dife-renciado también? —le pregunto.

—Por el «qué» mismo. Soy mayor de edad y tengo la familia en Pue-blo Nuevo. Hoy, tampoco estoy muy animado. Otras veces he hecho tan-ta lección como ellos, para hoy me-ros exasperado o desprecio.

Por entre los cuadros y los cosas que experimentamos están por des-quecer, como para jugar al desmor-tecto del análisis (la mayoría an-cianos jubilados y seculares, que habían encontrado la manera de dis-tingirse sin recurrir al dominio o al talento), además a Gonzalo Sobré, a Francisco Domingo y a Rafael Ori y Micaela.

—El cuadro (como si recibiera a corto, aunque sólo hablara unos me-mentos significados al uno, simplemente demostrar el hecho artístico por el que experimentamos nuestra ac-tua.

Rafael Ori y Micaela están bajo el arte, además, porque los dos, hoy y mañana en el 20 está muer-talmente no es un dibujo, casual-mente, como el habitado.

—Yo, que realmente, me tengo mu-cho, en realidad, muy mucho.

Pilar Leita, que está en la sala en esta ocasión, con una mirada sin fi-necer, refirió dos ejemplos de de-claración como «poco así» tenía esta y expresa «poco así» los artistas. Ella, pronto que me pinta mal, pa-dera ver que se trata de una obra. Pero, de todas formas, no está bien hacer el punto a alguien; he el hecho de los cuadros desordenados, hoy está-ven, que decir, como era de lo que pretendían ser.

Al final, cerca de los diez, cuando llevaban casi tres horas de «hap-pening», «felicitación», «buenos días», es decir, de nada, imposible al que-riente, Gonzalo Sobré se retiró en susurrando al permiso que, al-que como el yeguar, al que tanto abor-rece el, fuera despreciado por su cabeza, con oque, en parte, en boca, su cuerpo todo.

Alguna que otra cosa exclamaba: —¿Y no le gusta el yeguar? —Oh, qué lindísimo!

Tenía la idea la primera vez de «happening» defendida en Barcelo-na, España, desde entonces, que l'ar-te es el tiempo.

Carlos CARRERO



Gonzalo Sobré se ha derrocado un yogurri sobre la cabeza. (Geni-fidades artísticas! (Foto Postluis)

Durant aquests anys, Subirachs també exposà al barri, que li va oferir l'oportunitat al jove artista per manifestar-se. Entre el 1942 i el 1948, Subirachs participà a les exposicions col·lectives d'artistes del Poblenou (Club Icària, Casino de l'Aliança i «Homenatge pòstum a l'escultor Enric Casanovas», a la biblioteca de la Caixa de Pensions de la Rambla).

Per a més informació: JOSÉ CORREDOR-MATHEOS, *Subirachs*, Ediciones Polígrafa, SA, Barcelona, 1975.

2. MONTSE FRISACH: «El pintor del Poblenou, de 91 anys, ha estat reconegut en els últims temps, després d'un llarg oblit. L'Ateneu Barcelonès homenatja l'artista amb una exposició», *AVUI*, divendres 18 d'octubre de 1991.

3 i 4. ENRIC JARDÍ, catàleg de l'exposició homenatge a Ramon Calsina, patrocinada per la Caixa de Barcelona i el Departament de Cultura de la Generalitat el 1984.

Aquesta exposició va ser fruit d'un manifest *a priori*—firmat per intel·lectuals com Salvador Espriu, Pere Calders, Tísner, Xavier Benguerel, Joan Oliver, Manuel de Pedrolo, Joan Perucho, Josep M. Espinàs i Enric Jardí, entre altres— que reclamava amb contundència que es reconegués públicament l'obra de Calsina i s'organitzés una exposició antològica de la seva obra tan aviat com fos possible.

5. Properament, el Poblenou podrà gaudir d'una plaça que homenatjarà Ramon Calsina. En aquesta plaça, hi haurà el bust esculpit per Jaume Cases.

6. «"Llegir al Pueblo es la misión de cada artista", dice el escultor de Pueblo Nuevo», a «Las manos de Ricart»,

entrevista de J.M. HUERTAS CLAVERIA a *El Correo Catalán*, 17.03.65.

7. «Personatges del Poble Nou. Un escultor: Ricart», entrevista de MONTSERRAT ARQUÉ, M. PALLER CASAS I JOSEP SARSANEDAS a la revista *Quatre Cantons*, 25.03.64.

8. Totes les exposicions dels germans Casas incorporaven festes de cloenda relacionades amb dansa popular, teatre, cant coral i ballet.

Tant l'Engràcia com en Joan havien estat dansaires de l'Esbart Montseny (Centre Moral i Cultural del Poblenou). És per aquest motiu que en totes les seves exposicions hi és present la dansa popular.

Joan Casas, per exemple, està enamorat del Ballet Gran Pas de Quatre i s'inspira en la seva obra, on les persones humanes hi tenen una clara presència.

9. Actualment, Gonçal Sobré és propietari de l'Hotel Romàntic de Sitges. Malauradament, avui ja no es dedica a fer art.

10. Catàleg de l'exposició «Gonçal Sobré 1932-1975. RIP» Exposició ficticiament pòstuma del pintor, on presentava la seva última obra *El retaule del Santet*, format per cinquanta quadres que il·lustraven la fisonomia arquitectònica obrera del barri de principis de segle, amb títols força significatius (). Sala d'Art La Mulassa. Vilanova i la Geltrú. 1975.

F. DOMINGO BARNILS, «Los escenarios vacíos de Gonçal Sobre», , pàg. 46-47-48-49-50, núm.101, maig de 1975.

JOSEP SARSANEDAS, «L'envelat dels artistes», , pàg. 7, núm. 30, setembre de 1964.

M. PILAR SOLANS, M. LUZ BENEDICTO. «Els Quatre de l'Envelat», , pàg. 15, núm. 54, setembre de 1965.

J.C. ALMANSA MARQUETA, «Happening a la Sala Sant Martí. Tres generacions de pintura al Poble Nou: Francesc Domingo, Gonçal Sobré i Francesc Gironès», , núm. 67, març de 1966.

CARLOS CARRERO, «Primera sessió de happening en Barcelona», , 28.02.66: «Pueblo Nuevo fue la barriada testigo de la experiencia, protagonizada por un hombre ya mayorcito, Gironés, y dos muchachos sin timidez, Gonzalo Sobré y Francisco Domingo.»