

LES PROMOCIONS D'HABITATGES D'INICIATIVA PATRONAL AL POBLENOU

Amb aquest recull fotogràfic ens aproparem a una qüestió que sovint passa inadvertida per a la majoria de poblenovins. Normalment associem el patrimoni industrial a les xemeneies o a les fàbriques que encara resten dempeus en els nostres carrers com isolats i inconnexos records del passat. Però aquesta vegada ens volem referir a un altre vestigi que ha sobreviscut a la industrialització, no tan valorat, però potser més quotidià, com és l'habitatge obrer. I dins d'aquest tipus d'habitatge ens hem centrat concretament en aquell que va impulsar una patronal, la del barri, força paternalista amb els seus treballadors. Una patronal que fins ben entrat el segle XX residí en el mateix espai urbà que el proletariat, reservant-se, això sí, per al seu habitatge la burgesa rambla del Poblenou.

Sigui com sigui, els amos van donar feina a les masses obreres, i de vegades també pis —era una manera més d'assegurar-se la fidelitat i el control sobre l'obrer. Alguns d'aquests habitatges encara avui dia perduren als nostres carrers com a testimonis de la societat de classes i alguns, els més antics, són una mostra clara de les pèssimes condicions de vida de la classe obrera i de la seva subjecció a la burgesia.

Tipologies en l'habitatge obrer: la casa fàbrica del segle XIX

En el recull fotogràfic realitzat a partir del fons de l'Arxiu podríem establir diferents tipologies d'habitatge de promoció patronal per a treballadors. En primer lloc cal esmentar els habitatges construïts a partir de mitjan segle XIX i que són iniciativa d'un empresariat normalment lligat al tèxtil. Aquesta tipologia es troba «a medio camino entre el paternalismo patronal y la inversión inmobiliaria, en forma de casa de renta o inquilinato».¹ Per als amos, construir habitatges de lloguer per als treballadors era una bona manera de donar sortida a terrenys desaprovechats o mancats de permís d'activitat industrial. Tenen un valor arquitectònic elevat i són pisos situats a prop de la fàbrica, o bé literalment formant-ne part, en un conjunt que rep el nom de *casa fàbrica*, una mena de colònia fabril urbana. Altres factors que van afavorir aquest tipus de promocions van ser el fort increment de població obrera a partir de mitjan segle XIX i la necessitat d'una mà d'obra propera al lloc de treball. A banda del Poblenou, podem observar-ne mostres a barris com ara la Sagrera (Jambrina) i les Corts (la colònia Castells, ja al segle XX).

La casa fàbrica dels Saladrigas

Exemples magnífics d'aquesta tipologia són els dos conjunts de pisos construïts per la família Saladrigas a la darrerria del segle XIX. El conjunt del carrer del Joncar (núm. 27-33) podríem dir que forma part de l'actual fàbrica de Can Saladrigas, a la qual està adossat. Aquests edificis daten de principis dels anys vuitanta del segle XIX i consten de planta baixa i quatre pisos.

El segon conjunt es va construir al carrer de Marià Aguiló (avui entre els números 79 i 87) i està format per edificis també de planta baixa i quatre pisos, amb els baixos reservats a l'activitat comercial. L'origen es troba en l'incendi que van patir el març de 1883 les naus que els Saladrigas tenien al carrer de Marià Aguiló. L'Ajuntament de Sant Martí, i per recomanació de la Comisión Especial de Ensanche, en denegà la reconstrucció al·legant que no respectava la trama Cerdà i envaïa la via pública, ja que les naus tallaven el carrer de Lluç. Aleshores es va donar l'expansió del complex industrial cap al carrer de Joncar i Bilbao i es va projectar la construcció de la nova fàbrica el 1884, la que actualment tothom coneix com a Can Saladrigas. En el solar que

Habitatges de Can Saladrigas al carrer de Marià Aguiló amb Pujades.

FOTO PERE PARERA

ocupaven les naus de Marià Aguiló s'hi construï als anys noranta del segle XIX el conjunt de pisos que avui podem observar, l'últim dels quals arribava fins més enllà de la línia del carrer de Lluç (aleshores tallat), i que posteriorment va desaparèixer.

De pisos obrers a lofts de luxe: La Escocesa

La Escocesa és el nom amb què es coneix l'antiga fàbrica tèxtil de l'empresa Johnston, Shields, Jansen & Co., establerta al carrer de Pere IV, 345, l'any 1894, en una zona que molts han conegut amb el nom de carrer o barri del tomàquet. L'empresa, procedent d'Escòcia, es dedicava a la producció de cortines i tuls. Es tracta d'un bell exponent de la fàbrica del segle XIX, amb patis interiors i immensos espais coberts, que últimament estava llogat a nombrosos artistes.

Tanmateix, el que ens interessa del conjunt és el cos frontal que dona al carrer de Pere IV i que constitueix la façana visible de La Escocesa. Són 22 habitatges completament units al complex fabril que daten de l'últim terç del segle XIX, exemple dels modestos pisos per a treballadors (núm. 341-357). Consten de planta baixa (dedicada als bars i una botiga de brocanters) i dos pisos destinats en règim de lloguer als obrers de la fàbrica. Fins fa poc encara eren tots habitats, però a inicis del 2006 tot el conjunt va ser adquirit per la immobiliària Renta Corporación (en formen part Ana Birulés, del PP, i Carlos Solchaga, del PSOE, com també Intermón i Unicef).³ Renta Corporación, que haurà de restaurar tot el complex, s'ha tret de sobre la majoria d'inquilins i artistes, alguns dels quals van oposar resistència amb pancartes i diverses reunions amb col·lectius del barri. Ironies de la vida, el futur de



La Escocesa es preveu brillant per als especuladors: de pisos obrers sense condicions a lofts de luxe per a nous rics, tota una epopeia que defineix a la perfecció què està passant al Poblenou amb el 22@.

Protesta contra l'enderrocament de La Escocesa, al carrer de Pere IV. Abril de 2006.

FOTO PERE PARERA

Tipologies en l'habitatge obrer: les promocions del segle XX

L'altra tipologia d'habitatge obrer data dels anys de la postguerra i següents. Aquests conjunts, més tipus bloc, eren construïts a prop de la fàbrica, a les noves perifèries, o bé en terrenys consolidats com a habitatge.⁴ Són iniciativa d'una patronal ja no necessàriament lligada al tèxtil, sinó bàsicament a sectors en auge com és ara el metal·lúrgic, que en aquells anys era el sector dominant a Catalunya en detriment del tèxtil, l'època d'or del qual ja havia passat. La promoció patronal d'habitatges per a treballadors va créixer substancialment després de la Guerra Civil i al llarg dels anys cinquanta esperonada per la legislació (Llei de 17 de juliol de 1946), que obligava els empresaris a destinar recursos a l'edificació de pisos per a obrers. A banda dels casos esmentats a continuació per al Poblenou, trobem promocions d'aquestes característiques en els habitatges de la Seat a la Zona Franca, i en els de la Pirelli a Vilanova i la Geltrú.

Els Ribera Rovira

Al Poblenou, entre els empresaris més prolífics en construcció d'habitatges per a treballadors hi havia la influent família Ribera Rovira, propietària de la gran fàbrica de construcció de peces de coberteria de taula en acer i alpaca Metales y Platería Ribera, coneguda per tothom com a Can Culleres. La fàbrica s'estenia al llarg de dues travessies entre Roc Boronat i la rambla del Poblenou i donava feina a molts poblenovins. Almenys hem identificat sis promocions de Can Culleres, entre les quals destaca la del carrer de Pallars (núm. 299-317), que fou premi FAD el 1959. Són 130 habitatges de 60 m² obra dels arquitectes Oriol Bohigas i Josep Martorell. Altres blocs dels Ribera són els de la Rambla amb Taulat, les dues del carrer Pujades (núm. 118 i 180),⁵ la del carrer de Lluç (núm. 111), i la del carrer de Roc

Habitatges obrers de Can Ribera a la cantonada del carrer Taulat amb la Rambla. [1970]



Benedicció d'uns habitatges obrers de Can Ribera al carrer de Pujades el 23 de desembre de 1953.

FOTO BRANGULÍ



Habitatges de Can Ribera al carrer de Pallars, 299-317. Obra dels arquitectes Josep Martorell i Oriol Bohigas, rebé el premi FAD d'arquitectura el 1959.

HELENA ENCINAS. 2004



Habitatges de Can Ribera al carrer de Pujades, 180.

FOTO FERRAN AMORES



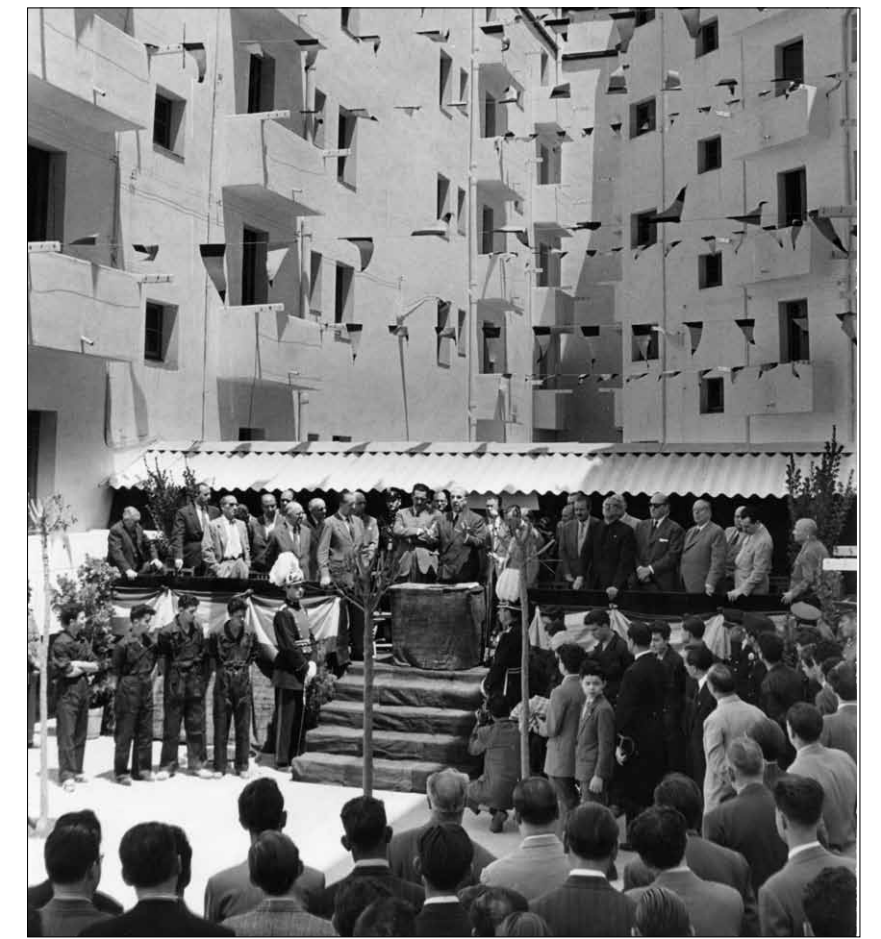
Habitatges de Can Ribera al carrer de Roc Boronat, 66.

FOTO FERRAN AMORES



Inauguració d'habitatges per a obrers de MACOSA al carrer de Lull. Juny de 1956.

FOTO J.A. SÁENZ GUERRERO



Boronat, 66, la façana del qual conté un rellotge força singular. Bona part d'aquestes promocions s'esdevingueren als anys cinquanta.

Els pisos de Macosa

El 8 de juny de 1956, el governador civil Felipe Acedo Colunga, els dirigents de Macosa i el rector de Santa Maria del Taulat, Juan Playá, inauguraven els 80 pisos que Macosa féu construir per als seus treballadors com a mostra inequívoca i molt publicada que el règim i els seus empresaris protegien i cuidaven els seus treballadors. Només reproduïrem un fragment de l'escrit aparegut a la revista de Macosa *Vida y Trabajo*:

Hoy traemos a nuestras páginas dos hechos de gran trascendencia social y hondo significado humano. Por una parte, la inauguración de los primeros grupos de viviendas para los obreros y empleados [...]. Porque consideramos al hombre como algo más que una unidad de producción, hemos sentido la preocupación por dotarle de una vivienda sana, higiénica, digna.⁶

Una mostra més de paternalisme d'una gran empresa gens conflictiva a escala laboral. El conjunt d'habitatges consta de dos cossos paral·lels de planta baixa i quatre pisos, que es van construir al carrer de Lull amb la Diagonal, just davant

del complex fabril de la foneria Macosa (Material y Construcciones, S.A.), l'antiga Can Girona. D'aquesta empresa només en resta el record, la Torre de les Aigües (venuda a Macosa el 1922), i l'altíssima xemeneia de formigó de 65,3 m al carrer de Lull, la més alta de Barcelona. Desgraciadament, aquests habitatges, vestigi del patrimoni industrial, desapareixeran aviat, dins del projecte de remodelació de l'anomenat «triangle de Macosa».

El bloc dels Godó

Els Godó van ser una altra família d'amos amb forts interessos al Poblenou. A banda de les fàbriques tèxtils del carrer de Ramon Turró i Llacuna (El Cànem), eren propietaris de la rotativa *La Vanguardia* al carrer de Lull (en actiu fins al setembre passat) i de l'antiga Papelera Godó, S.A., avui ja desapareguda, que ocupava tota l'actual plaça de Juli González —coneguda popularment com la plaça de la Paperera— i que es va construir per trencar el monopoli del paper que ostentava Papelera Española. El 29 de setembre de 1961, el bisbe Matías Solá inaugurà amb gran pompositat el bloc que els Godó van manar construir per als seus treballadors de la Papelera a Espronceda amb Taulat, on encara es mantenen avui dia.

FERRAN AMORES CHAVES



Benedicció del grup d'habitatges construïts per l'empresa Papelera Godó per als seus obrers al carrer de Taulat amb el d'Espronceda, el 29 de setembre de 1961. El bisbe és Matías Solá.

FOTO J.A. SÁENZ GUERRERO

NOTES

1. TATJER, M. «La vivienda obrera en España de los siglos XIX y XX: de la promoción privada a la promoción pública (1853-1975)». *Scripta Nova. Revista Electrónica de Geografía y Ciencias Sociales*. Universitat de Barcelona, vol. IX, núm. 194, 23 (1 d'agost de 2005). www.ub.es/geocrit/sn/sn-194-23.htm [ISSN: 1138-9788]
2. Tanmateix, l'origen del complex es remunta a mitjan segle XIX. Vegeu CHECA, M. «La Escocesa, un espai fet a cop d'innovar». *Icària. Papers de l'Arxiu Històric de Poblenou*, núm. 11 (2006), p. 11-13.
3. Huertas, J.M. «La batalla de La Escocesa». *La Vanguardia*, secció «Vivir», 14 de març de 2006, p. 7.
4. Tatjer, M. *Op. cit.*
5. Actualment, als baixos i al pati interior del carrer de Pujades, 118, s'hi allotja l'Escola Superior de Disseny BAU. Aquest bloc comunica interiorment amb el bloc de Lull, 111.
6. *Vida y Trabajo*. núm. 21 (maig-juny de 1956), p. 2. Barcelona, Material y Construcciones, S.A.