

Ramon Calsina i Baro (1901- 1992)

Hom podria pensar que el centenari del naixement de Calsina hauria estat un motiu idoni perquè la ciutat de Barcelona rendís homenatge al pintor poblenoví. El cas és que l'esdeveniment s'ha reduït a tres actes organitzats pel districte. En primer lloc, una placa de bronze gravada amb el seu nom davant del popular Mercat de la Unió, al carrer Castanys, número 13, on els pares de Calsina hi tenien una fleca i on el futur pintor, de petit, anava a repartir pa per les cases del veïnat. En segon lloc, la inauguració de la plaça de Ramon Calsina, dins de l'antic complex fabril que ocupava Macosa, ara embellida per la Torre de les Aigües i pel bust de Calsina esculpit per l'escultor amic seu Jaume Casas. I, en tercer lloc, la simbòlica mostra, realitzada a la recent sala d'exposicions del Casino de L'Aliança, amb obra gràfica calsiniana dels veïns del Poblenou. Aquest últim acte fou inaugurat amb la participació de l'Arxiu Històric del Poblenou, amb un vídeo documental sobre la vida i l'obra de l'artista.

Tot plegat posa de manifest la manca d'interès, per part de l'Administració, de realitzar una exposició antològica en memòria de l'artista, i de difondre una obra important per la història de l'art català. Tanmateix, això no ens hauria de sorprendre perquè, fins aquest moment, cap institució no s'ha fet càrrec de realitzar un estudi seriós de la seva obra, llevat del que el mateix artista i la seva família van costejar amb l'edició d'un catàleg a cura d'Enric Jardí i de Ramon Calsina fill (Barcelona: Tecnograf, SA, 1990).

Calsina ha estat sempre conegut com l'artista nascut i criat modestament en el suburbi industrial del Poblenou. El mateix escriptor Xavier Benguerel, amic seu, confirmà aquesta idea quan deia que hi havia un reflex directe del barri barceloní en l'obra calsiniana. L'artista repetí en les seves successives entrevistes que la seva infantesa fou trista i que els seus

records d'adolescència ocupaven una part important en el seu món pictòric. Així, van esdevenir símbols que es reiteraven d'una manera obsessiva i que reconstruïen un passat idealitzat com el pa del negoci familiar, la sopereta de la popular escudella de la seva llar, els globus aerostàtics del trofeu internacional Gordon-Bennet que va poder admirar de petit a la platja de la Marbella, la Torre de les Aigües, el gasòmetre de la platja, els terrats, els nens jugant al carrer, les fotografies familiars, els paisatges desolats...

Fruit de la seva forta vocació íntegra a la pintura, es casà ja gran, als quaranta-quatre anys. Abandonà de seguida el Poblenou i es va establir amb la seva família al Guinardó, i va muntar el seu primer estudi al carrer Comtal, on de tant en tant el visitaven vells amics del barri, amb els quals parlava de la història del Júpiter Futbol Club.

Calsina és un pintor que ha rebut crítiques bipolars, perquè la seva obra sempre ha estat difícil de classificar. La crítica, en general, preferí la seva producció gràfica a la pictòrica, i en alguns sectors s'arribà a desencadenar la creença —equivocada— que Calsina era un pintor social amb una clara intencionalitat política i amb una visió del món anarquista. Tal com va dir Daniel Giralte Miracle, en una crítica d'una exposició de Calsina a la veterana sala d'exposicions La Pinacoteca del passeig de Gràcia, «ni és surrealista, malgrat que escorcolla l'imaginari, ni és humorista malgrat que empra la ironia i la befa. Tampoc no és un pintor de denúncia, tot i que les figures, les escenes i els ambients de les seves obres contenen un propòsit dilapidador, una certa amargor i una sensualitat convulsa.» (*Avui*, 1978)

Sovint s'ha dit que el pintor del Poblenou no ha estat un dels pintors realistes més importants de Catalunya, perquè, posseïdor del rigor més acadèmic, es va deixar seduir per la seva capacitat creadora, caracteritzada per l'ús d'exageracions formals, l'ex-



L'escultor Jaume Casas inaugura el bust de Calsina a la plaça que porta el seu nom el 25 de febrer del 2001, en presència de la família de l'homenajat i del regidor
(FOTO ROBERT NEBOT)

cés de tenebrisme, la caricatura, la tragèdia i l'estètica grotesca. Aquest enfocament personal no es va entendre com la seva aportació més significativa, sinó ben al contrari. Calsina es trobà en l'encreuament de dues visions artístiques discordants. Se li recriminà que pintés la lletjor i la desgràcia, en lloc de pintar la bellesa i el triomf, tal com hauria d'haver fet per elevar la seva obra a la categoria de belles arts. El que en realitat volia pintar eren els homes amb els seus defectes i les seves virtuts; per això, els seus personatges se'ns revelen moltes vegades com a éssers inacabats, incomplets, sempre fent referència als instints més primitius i eterns de l'home davant de la vida per sobreviure.

Avui, hem d'entendre Calsina com un pintor d'ofici amb un sentit d'independència professional molt accentuat, que va poder pintar amb una certa tranquil·litat gràcies a una clientela fidel i al suport moral d'un sector intel·lectual. Voluntàriament fora de modes, no admeté mai el consell de ningú en la seva producció, ni va voler pintar mai el que el públic volia. Tot això va afavorir la seva llibertat com a artista, però va perjudicar la seva promoció com a professional. Afermat a un concepte rigorós de pintura,

apès a la Llotja, Calsina estava renyit amb l'art del seu temps. Per fer-nos-en una idea, el seu artista complet era Velázquez (binomi tècnica-introspecció psicològica).

Una nova lectura de Calsina seria considerar-lo com un pintor modern i d'avanguardia, que si bé no trencà amb els models clàssics formalment, sí que ho féu amb la seva singular visió del món. La seva obra no passarà desapercebuda i no deixarà mai de sorprendre'ns amb els seus detalls.

MONTSERRAT SINTES

APUNTS BIOGRÀFICS

1927, 1935, 1936: exposicions amb el grup NIPU (Ninotaires Independents, Preus Únics) a la Sala Gaspar.

1929: èxit obtingut per l'obra presentada a l'Exposició Internacional de Barcelona.

1930: exposició col·lectiva a la Sala Parés. Obté una beca per completar la seva formació artística a París. Les seves exhibicions a la capital francesa li van merèixer un crítica parisenca molt favorable i li van augurar una prometedora carrera com a il·lustrador.

1931: comença com a «ayudante meritorio» (sense cobrar cap sou) de l'assignatura de «Dibujo del natural y del antiguo» a l'Escola d'Art i Oficis i Belles Arts de Barcelona.

1933: exposició individual a la Sala Parés. Davant del cert èxit assolit, el director de la Parés li oferí la possibilitat de formar part de l'equip de pintors promocionats per la galeria, però l'artista no s'avingué a les condicions imposades pel marxant. «Jo no volia ser el *bodegonista* de can Parés», revelà, anys més tard.

1934-1936: exposa anualment a les Galeries Laietanes de Barcelona.

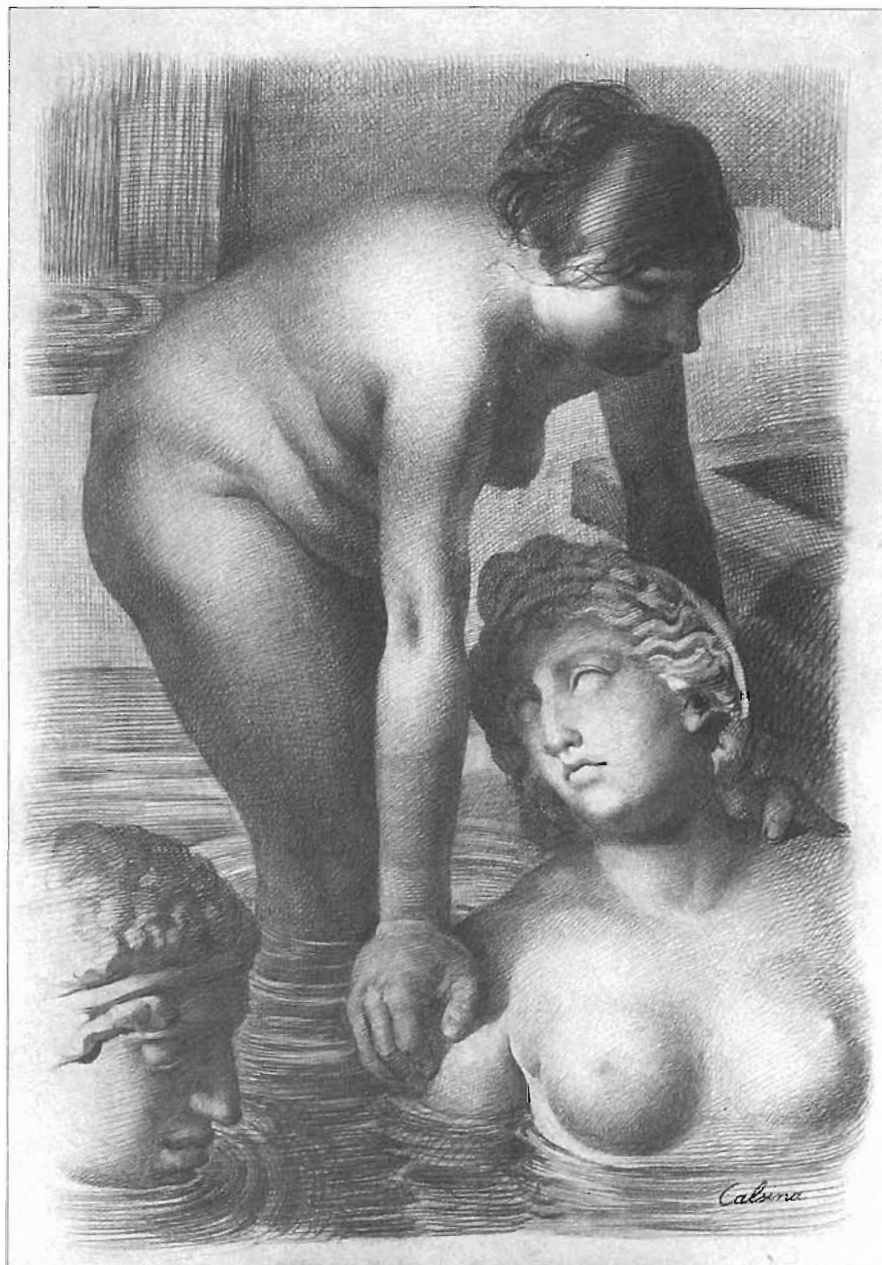
1939: breu exili a França. És expulsat del Cercle Artístic, perquè un soci el denuncia com a traïdor del Nou Règim.

1940-1943: exposa anualment a les Galeries Syra.

1944-1954: exposa anualment a les Galeries Augusta.

1956-1981: exposa periòdicament a la Pinacoteca.

1957: exposició d'homenatge a Ramon Calsina, «Trenta anys de pintura», a les Galeries Syra.



La dona i l'estàtua, 1942. Llapis París i carbó sobre cartró. 105 x 75 cm

1960: participa a la II Exposició Col·lectiva d'Artistes del Poblenou a can Balius.

1965: patrocina l'exposició de pintura d'«Els quatre de l'Envelat» (Gonçal Sobré, germans Engràcia i Joan Casas i Emilia Castells) al Casino de L'Aliança. Rep la Medalla d'Argent de Sant Martí de Provençals.

1984: arran d'un article de Joan Oliver (*El Món*, 26 de febrer de 1981), el qual definia Calsina com un pintor moralista, tot identificant-lo amb la seva pròpia poesia dins d'un context social, moral, polític, econòmic i cultural de canvi i trasbals general, es va dur a terme una exposició antològica de Calsina, organitzada per l'Obra Social de la Caixa de Barcelona, amb el patrocini del Departament de Cultura i

amb el suport d'un manifest signat per divuit personalitats, curiosament, la majoria literats (Pere Calders, Avel·lí Artís Gener, Xavier Benguerel, Josep Corredor-Matheos, Joan Oliver, Josep M. Ainaud de Lasarte, Manuel de Pedrolo, Joan Triadó, Josep M. Cadena, Enric Jardí, Joan Teixidor, Jaume Fuster, Josep M. Espinàs, Joan Perucho, Salvador Espriu, Antoni Cumella, Trinitat Sánchez Pacheco i Josep Albanell).

1985: modest homenatge al pintor poblenoví i al cèlebre escriptor Xavier Benguerel al Casino de l'Aliança del Poblenou, en el curs del qual es projectà un curtmetratge sobre el pintor, i dissertà sobre la seva obra un altre artista fill del Poblenou, ja consolidat, l'escultor Josep Maria Subirachs.