



Inauguració de la Flor de Maig com a ateneu popular. Desembre del 1978.
 FOT. PER ENCINAS

L'associacionisme al Poblenou

Molt es parla en aquests darrers temps del patrimoni i la seva conservació. Potser per les influències del projecte 22@, que ha de transformar bona part del barri, hom s'ha començat a adonar que vivim envoltats d'edificis que representen la memòria col·lectiva, i dels quals no ens podem desfer tranquil·lament. L'Arxiu sempre ha mostrat, a més a més, una actitud reivindicativa en aquest sentit, i amb humilitat podem dir que alguns edificis s'han salvat gràcies a l'acció d'entitats del barri, entre les quals ens trobem.

És cert que tots aquests vells edificis diuen molt del nostre passat, són en certa manera el nostre paisatge. Però al capdavant no es tracta més que de pedres. Hi ha un altre patrimoni que no és de pedra, sinó de carn i ossos. En el número 9 d'Icària tractem d'una part d'aquest altre patrimoni: l'associacionisme.

I és que, com explica el professor Pere Solà, Sant Martí i, més concretament, el Poblenou han estat capdavanters en l'associacionisme a Barcelona. Per això hem considerat que fóra una bona cosa repassar succintament la història d'algunes de les principals associacions del Poblenou.

Us convidem, doncs, a aquest recorregut per Icària, L'Aliança, La Flor de Maig, el Centre Moral o la Coral del Joncar, com a exemples de les ganes de la gent per trobar-se i emprendre plegats aventures, ja siguin socials, esportives o musicals.

També ens porta a fer-ho el desig que aquest patrimoni, l'autèntic codi genètic del barri, no es perdi, sinó que continuï sent un dels seus signes d'identitat. En temps de canvis i d'incerteses, poblenovins, associem-nos!

La singularitat de l'associacionisme poble-nou, esperó per a la ciutadania de Barcelona

Una història local amb grans escaletxes...

Una mínima visió de conjunt de l'evolució històrica de l'associacionisme al Poble-nou depèn de treballs documentals i de camp propis de la història local que massa sovint re sten per fer. Per tant, fer-la pot ser resulta una maniobra massa agosarada.

En un laboratori d'estudi d'història de l'associacionisme barceloní de fa una dècada vaig establir llistats d'entitats locals barcelonines de barris que cal seguir de prop.¹ Qui ha aprofundit, per exemple, en la xarxa catòlica local fins al 1939, que va quedar malparada a la Setmana Tràgica (com mostra la postal d'època de l'incendi del teatre de l'Ateneu Obrer de Sant Josep)? I de la xarxa republicana radical, tan activa i descontrolada durant els fets del 1909, què? I què podem dir dels estudis sobre la implantació anarquista i sindicalista a la barriada i, en general, a l'antic municipi de Sant Martí? Més recentment, qui ha estudiat seriosament l'estira-i-arrotonsa de les entitats tradicionals amb les autoritats de Franco? I amb la democràcia, qui ha estudiat amb rigor la força de l'associacionisme veïnal reivindicatiu abans i després del 1992? O, encara més cap aquí, qui analitza les relacions entre el tercer sector i les administracions en ple discurs oficial del protagonisme de la "societat civil"? Qui ha fet una història "política" de la relació entre l'administració de la ciutat i els veïns organitzats?

Dit això, és indubtable que la història moderna de les xarxes de sociabilitat de la Barcelona que coneixem avui no s'entén sense la contribució de la històrica barriada obrera del Poble-nou. L'anàlisi de 12.832 entitats barcelonines considerades (en tre el 1878 i el

1966) assenyalava que el 14 % de les entitats (un total de 913 entitats) eren de Sant Martí (Poble-nou, el Clot, també la Sagrera, etc.).²

Un poble obrer...

No és pas estrany que, d'en trada, les mutualitats de previsió social obreres (*montepios*) fossin la principal forma associativa del Poble-nou. El segle XIX comportà una consolidació d'una barriada (Taulat, Poble "Nou") en ple creixement demogràfic (afluència de mà d'obra forana), urbanístic (construcció de fàbriques, edificació de cases) i industrial. Una barriada, òbviament, sotmesa als canvis socials propis d'una societat segmentada en classes socials. Aquesta configuració progressiva d'una nova realitat urbana va tenir una clara traducció en el terreny associatiu. Es tractava d'una comunitat profundament marcada pel mode de producció capitalista. La barriada destacava —a la segona meitat del XIX i bona part del segle XX— pels seus assentaments fabrils, sobretot tèxtils (filatures i ram de l'aigua),

però també d'empreses importants del ram del metall, adobaries, sector químic, alimentació, xocolata, oli, etc. A més a més, proliferaren els petits tallers i les fàbriques mitjanes.

A les escaletxes d'un territori bàsicament industrial creixien els habitatges obrers, ben precaris. Les condicions de vida dels seus habitants eren ben dures, sotmesos com estaven a passes de còlera, tifus o verola. La contaminació fabril era un altre handicap important per a la salut dels poble-nous. A tot això cal afegir-hi les condicions laborals marcades per sous baixos i horaris esgotadors. Dones i infants eren doblement explotats. Les condicions d'escolarització eren deficientes. Així les coses, no resulta estranya la presència d'una xarxa d'economia social molt potent, estructurada entorn del cooperativisme i el mutualisme.

Pel que fa al cooperativisme, l'èxit d'entitats cooperatives de consum, com ara L'Artesana (des del 1876) i La Flor de Maig (des del 1890), no és alie a la vitalitat d'un associacionisme



Ateneu Colón. 1943.



El Sabre de Plata. De filada de caramelles. Final dels anys cinquanta. DONACIÓ: CASAS GABES



Cor de l'Ateneu Democràtic i Regionalista.

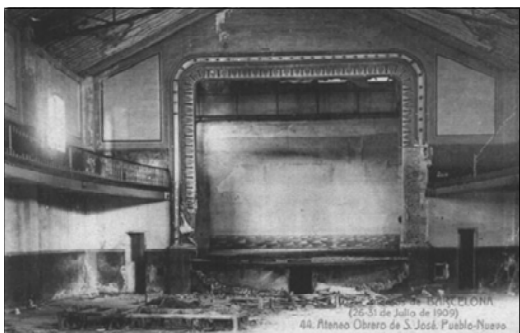
obrer, detectat ja als voltants de l'època de la primera República. La popular La Flor de Maig va arribar a ser el paradigma del cooperativisme de consum barceloní i català: una iniciativa modesta que amb les dècades va esdevenir una important xarxa urbana d'economia social. El 1890 no disposava de local social, però el 1894 va comprar terrenys propis i l'any següent ja s'inicià la construcció d'un edifici propi (al carrer de Wad-ras, xamfrà amb el passatge de Bori). L'any 1908 comprà una finca rústega de 46 hectàrees a Cerdanyola del Vallès. El 1912 es fusionà amb l'Obrera Martinenca. S'anava expandint en sucursals i en béns mobles. El 1918 es fusionà amb La Formiga Obrera, de Sants; el 1924, amb La Constància Sagrerenca, i el 1928, amb El Jardí, que aportà terreny i immoble.³ Amb Franco al poder, la vida cooperativa no recu però mai la força que havia tingut abans de la guerra. La Flor de Maig va desaparèixer. Però a la memòria de la societat civil l'experiència d'economia social havia deixat una empremta: el 1978 neix al Poble-nou una nova entitat: l'Ateneu La Flor de Maig, ubicat a l'antiga seu de la cooperativa del mateix nom.

La solidaritat quotidiana

Més força encara tenien al barri les xarxes de socors mutus. El mutualisme ofería dos aspectes de gran importància: si d'una banda permetia l'organització autònoma dels obrers, prescindint de la burgesia, de l'altra servia per integrar els treballadors al sistema en forma d'organitzacions directament o indirectament dominades pels empresaris. A la segona meitat del segle XIX, Sant Martí de Provençals va veure formar-se al seu redós nombroses societats de socors mutu que es van veure afectades de ple per la dura repressió del capità general de Catalunya, Juan Zapatero, a la revolta del 1856, després de la vaga general del 1855, provocada per la supressió de les associacions obreres.

Però aquests *montepios* obrers van acabar essent tolerats, tot i la seva confusió funcional amb les societats de resistència, més actives contra els excessos de la dominació capitalista: el sistema necessitava aquestes societats de socors mutus com a vàlvules d'escapament del mal viure obrer. Recordem que Sant Martí de Provençals havia passat de 2.000 habitants el 1850 a més de 50.000 el 1900. El mutualisme poble-nou era d'una afiliació molt heterogènia atès que, segura-

ment per la falta de tradició associativa en un barri convertit tan sobtadament en ciutat, aquí no regia el model del mutualisme gremial tradicional caracteritzat per la pertinença de tots els associats a un sol ofici.⁴ Segons la mateixa font, entre el 1884 i el 1887, una cinquena part dels individus de Sant Martí, com a mínim, estaven enquadrats en societats de socors mutus, i tenint en compte que, en caraque el subsidi s'adreçava nominalment de manera exclusiva al mutualista beneficiari, en realitat els beneficis eren per a tot el nucli familiar, és clar que el percentatge de famílies que depenien de la xarxa de mutualitats populars era molt alt. Molts afiliats a mutualitats eren jornalers i peons (obrers industrials); també n'hi havia d'altres oficis: barbers, manyans o sastres. També hi havia pagesos. De vegades, la societat de socors mutus, que només podia admetre gent d'un ofici (segons els estatuts), acceptava operaris d'altres oficis. Les mutualitats no estaven pas compostes pels treballadors més pobres de la localitat, sinó que de vegades l'"aristocràcia" obrera en formava part. D'altra banda, els més arrelats o antics eren els que tenien més influència patronal.⁵



Postal d'època de l'Ateneu Obrer de Sant Josep després de la Setmana Tràgica.

A més de la xarxa mutualista destaca a l'àrea del Poblenou i de Sant Martí, en general, la forta presència de les entitats d'esbarjo i d'esport.⁶ Tradicionalment, aquestes ocupacions eren més pròpies dels grups socials amb més disponibilitat de temps lliure.

La sociabilitat dels burgesos

La conquesta progressiva del temps lliure recomanava el dret obrer va afavorir les entitats recreatives i esportives al Poblenou, seguint en aquest sentit les passes de la burgesia local. Cal tenir en compte, a més a més, la presència al barri, d'una banda, d'indústries més potents (que vivien a la Rambla) i, de l'altra, de capes intermèdies, petits industrials, comerciants, treballadors qualificats o petits propietaris. Un reflex de la petita burgesia local devia ser la Societat Recreativa i Cultural L'Aliança, entitat fundada el 1869, amb Lluís Remisa com a president. El primer local social fou al passeig del Triomf. Des del 1873 o el 1876 —les fonts difereixen— i fins a la dècada del 1970 publicà el butlletí *El Eco de la Alianza*.⁷ El 1880 s'hi integrà el Cor Apolo, de la Federació de Cors de Clavé. El 1884 estrenà un nou local al carrer de Wad-ras (avui, Doctor Trueta), xamfrà amb la Rambla. Diversificà les activitats: promouia balls de societat, tingué una secció de caixa d'estalvis i sostingué una escola, d'on fou alumne durant un temps l'escriptor Xavier Benguerel. El 1905 amplia el ventall de manifestacions culturals,

Cooperativa Pau i Justícia. Any 1910. ARXIU MUNICIPAL DE SANT MARTÍ



lúdiques i esportives i inicià les projeccions de cinema. El 1919, el local va ser transformat en un altre de més important, popularment anomenat L'Aliança Vella. Poc després va arribar Pescissió, quan, l'any 1928, de la vella societat L'Aliança⁸ se'n va desprender una nova entitat, amb el nom de Casino L'Aliança. Desavinentes ideològiques entre els socis respecte de la dictadura, però també diferències sobre com eixugar el feixuc deute de l'entitat, sembla que estaven a l'arrel d'aquesta escissió. Els socis de la nova entitat van emprendre la construcció del nou edifici al passeig del Triomf—Joncar (actual rambla del Poblenou, 42), obra de l'arquitecte Amadeu Llopart. El 1936 l'entitat tenia mil socis. Pel teatre de la nova seu hi desfilaren artistes de prestigi com ara Margarida Xirgu. El 19 de juliol de 1936, el Comitè de Defensa del Poblenou s'instal·là al Casino i, el setembre, la CNT confiscà el cinema. Malgrat això, l'entitat continuà activa, sota la presidència d'Esteve de Segarra. En la immediata postguerra, la vida de l'entitat fou fortament mediatitzada per la

falange. Sota la presidència de Joan Pérez i Piqué es potencià la imatge cultural i social del Casino. No cal descartar iniciatives promogudes pels sectors d'ordre per a la moralització i el control dels obrers. En aquest sentit, destaca la fundació l'any 1910 (inscripció al Registre d'Associacions de Barcelona el 12 d'abril), amb seu inicial a l'Església de Sant Martí, del Centre Moral i Cultural (inicialment anomenat Centre Social del Poblenou), actiu fins avui. Per la seva història, aquesta entitat d'ordre va poder sobreviure a l'hecatombe associativa del 1939. L'any 1950 es va estrenar el nou edifici del Centre Moral i Cultural. Des del vestíbul d'aquest local s'iniciaven les tradicionals peregrinacions a Lourdes de malalts i invàlids, amb els voluntaris acompanyants. Ateses les circumstàncies, religió i cultura mínimament innovadora anaven per força junts durant el franquisme. Als anys seixanta, el Centre Moral muntava representacions teatrals de manera regular i organitzava el famós Trofeu Mans de cinema amateur.

Benedicció de la bandera del Centre Moral i Cultural. Any 1953/54.

Una barriada esportiva

D'altra banda, si l'excursionisme s'ha vist reflectit a la barriada amb entitats com ara l'Agrupació Excursionista Icaria, creada l'any 1916 i a partir d'aleshores amb una certa incidència en la vida social i cultural local,⁹ la vitalitat de les iniciatives esportives poblenovines a les primeres dècades del segle xx destaca en el conjunt de la ciutat. L'any 1909 aparegué un club de futbol, el Júpiter, el camp del qual s'ubicava a la confluència dels carrers de Lull i Lope de Vega. Altres clubs d'esports van ser l'Atlètic Club Poble Nou (inscrit al registre governatiu l'octubre del 1930), la Penya Ciclista (1929) i el Gladiador (1932). D'altra banda, i tenint en compte la lògica afeció al mar dels habitants del Poblenou, palesa des de principis del segle XX amb la presència de la societat de bany de la Mar Bella des del 1912, no ha d'estranyar que la natació fos una altra activitat esportiva de reclam popular, amb iniciatives com ara el Club Natació Poblenou des de principis de la dècada dels anys trenta.

La cultura musical d'encuny daverià (Cors de Clavé) hi estava representada per agrupacions com ara El Sabre de Plata, societat tradicional, que el 1951 continuava seguita com a agrupació coral. La tradició musical no s'estroncà del tot amb la "debaque" de la Guerra Civil. Durant gairebé tres lustres va bategar l'Orfeo Virolai. També funcionaven als anys cinquanta societats corals com ara Proa al Mar, L'Artesana i La Moderna del Poblenou, i, a principis dels anys seixanta (al carrer de Pujades, 67), la Societat Coral i Cultural Amics del Cant.



La barriada mostrà una acusada polarització de grups i xarxes associatives. Predominà el component obrerista, republicà, sindicalista, àcrata, nacionalista i antidercal (com demostraren els fets de la Setmana Tràgica del 1909). Però la xarxa associativa catòlica, parroquial, ha tingut també un ressò considerable i durant el franquisme es va convertir, a causa de les circumstàncies, en motor comunitari.

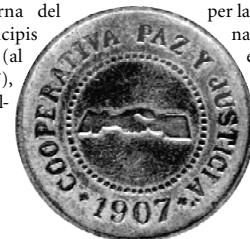
Les conseqüències del nou ordre resultant de la guerra del 1936-1939 sobre una barriada obrera i de progrés com aquesta no es van pas fer esperar. Locals i entitats d'esquerreres o catalanistes, centres sindicals llibertaris i ateneus van ser prohibits, i les seves pertinences, alienades. Les formes associatives genuïnes de l'economia social van ser ofegades, com ho prova el fet que la xarxa cooperativa La Flor de Maig se'n anés a l'aigua de manera ben poc gloriosa.

El règim franquista auspicià l'esport competitiu, això sí, ben trolat políticament. No és estrany, doncs, que a la barriada es formessin nous clubs esportius. Cal destacar la construcció de la piscina del Club Natació Poblenou (1960). La nova situació creada per la ferria hegemonia nacionalcatòlica va obligar les entitats restants de la debacle a fer la viu-viu, bo i raspallant quan convenia les jerarquies

del nou règim per tal que els permetessin viure i, sobretot, portar a terme activitats lúdiques i festives, bàsicament balls. Va assolir força volada als anys cinquanta el teatre d'aficionados, aprofitant les instal·lacions de l'Ateneu, del Centre Moral i Cultural i de cooperatives com ara Pau i Justícia o L'Artesana. A L'Aliança s'hi feia teatre professional. Efectivament, el teatre de L'Aliança del Poblenou ha estat molt actiu i permanentment ocupat en representacions teatrals i musicals.¹⁰

Vincles comunitaris que s'accentuen...

Durant tot el franquisme, les dificultats de la vida van unir els veïns del Poblenou i van accentuar els vincles comunitaris i la consciència solidària. El Pla de la Ribera des del 1966, promogut per les grans empreses del sud del barri i aprovat per l'Ajuntament de Porcioles el 1968, que preveia el disseny d'una urbanització al litoral separada del barri vell per mitjà d'una autopista, amb el desnonament de milers de persones, provocà una forta resistència popular, que als anys setanta aconseguí bloquejar-lo. Per fer front al Pla de la Ribera s'havia fundat el 1970 l'Associació de Veïns del Taulat. El 1969 es formà una Comissió de Barri il·legal, embrió de l'Associació de Veïns del Poblenou. Les activitats reivindicatives als anys setanta van ser nombroses, contunents. S'exigia, per



Moneda de la Cooperativa Pau i Justícia. Any 1907.



Ateneu Colón. Exposició d'homenatge a Apel·les Mestres. Any 1964.
FOTO: NICOLAS G.

exemple, la recuperació de les platges i la millora dels habitatges, es reivindicaven terrenys per a usos escolars, es donava suport als obrers d'Iberia Radio o s'endegaven accions contra el Pla Comarcal del 1976.

En reconeixement del passat associatiu del barri, el 1978 l'Ajuntament contribuï a recuperar un espai per a ateneu, el que va ser l'Ateneu La Flor de Maig, a l'antiga seu de la cooperativa. Precisament aleshores (ja fa un quart de segle i sembla que era ahir) vaig presentar un estudi meu sobre els ateneus catalans en aquell ateneu.¹¹ Recordo que a la presentació es van debatre els avantatges i els inconvenients de la intervenció de l'Administració en la cultura popular, a propòsit dels aleshores projectats centres cívics, que molts veïem com una competència deslleial a la dinàmica ciutadana autònoma d'ateneus i organitzacions veïnals.

Amb els Jocs Olímpics del 1992 (la nominació fou el 1986) s'activà la gran transformació, oberta amb la construcció de la Nova Icaria, una zona residencial per a 15.000 nous veïns.

Fam de participació

Des d'aleshores fins al present, en diversos moments les xarxes ciutadanes poblavines han plantat cara a l'especulació descarada —que una administració teòricament d'esquerra no ha estat capaç de controlar prou—, que ha perjudicat la causa de l'habitatge social.¹² Més cap aquí, el projecte 22@BCN ha promogut la implantació de la indústria de nova economia i de les tecnologies de la informació i la comunicació al districte de Sant Martí de la ciutat de Barcelona.¹³ I, en un context en què el plantejament, els objectius i les cometeses de l'Administració municipal i de

les societats privades d'externalització de serveis rarament preveu en el diàleg o la negociació amb els ciutadans afectats per la gran transformació, en el més pur estil de neodespotisme il·lustrat, la participació ciutadana esdevé una necessitat vital. Ben segur que la participació ciutadana i la democràcia en les decisions que afecten —i de quina manera!— el veïnat són la gran preocupació de les entitats conscients del Poblenou a principis del segle XXI i també de molts veïns.¹⁴

Reivindicar i conservar la identitat

En un context d'aquesta profunda, si no traumàtica, transformació, el món associatiu poblenoví va continuar, d'una banda, amb les seves pràctiques i ritmes tradicionals, dins de la lògica adaptació a les noves realitats.¹⁵ La



Edifici de la Cooperativa L'Artisana al carrer de Llull cantonada Marià Aguiló, en la seva configuració inicial d'una sola planta. Any 1913.

consciència històrica i social de la barriada és el evada, i en certa manera continua essent un mirall per al conjunt de la ciutat, amb iniciatives cíviques lloables com ara l'Arxiu Històric del Poblenou, una associació de voluntaris dedicada a la recerca, l'arxiu i la difusió de dades i documents (textos i imatges) sobre el barri del Poblenou,¹⁶ on avui dia, juntament amb l'associacionisme establert "tradicional", hi ha múltiples iniciatives que palesen les inquietuds ecològiques, socials i polítiques del segle que se'n obre.

Els reptes dels nous models d'associacionisme agafen de ple el Poblenou del segle XXI. La memòria històrica ajuda els ciutadans actuals del Poblenou i de tot Barcelona a retrobar un punt d'identitat, una referència per a la participació decidida en els afers de tots. En aquest sentit, la conservació i la protecció del patrimoni històric

comú són elements imprescindibles de cohesió i autoestima ciutadana. La contestació de la globalització neoliberal, marcada per preses de posició i accions crítiques i combatives, antiliberals, hi juga un paper dau, com mostren mobilitzacions veïnals dels darrers dos anys i plataformes com ara la Coordinadora contra el 22@. Aquesta coordinadora demana que "l'Ajuntament de Barcelona, en cooperació amb el moviment veïnal, entitats cíviques i socials i persones reconegudes pel seu treball en favor de la resolució de conflictes i de la pau, examini la relació entre la indústria d'armaments i les empreses que sol·licitin llicència d'activitats al Districte 22@BCN (Indra, General Elèctric, T-Systems, etc.)" i que no s'atorguin "llicències d'instal·lació i activitat al Districte 22@ a les empreses vinculades als grups industrials que

tenen el desenvolupament armamentístic entre el seu àmbit d'activitat".¹⁷

Actualment, la xarxa participativa d'entitats ha canviat enormement de fesomia respecte a la primera meitat del segle XX i també respecte a l'època de la dictadura del general Franco. Entitats com ara l'Associació de Veïns, la Penya Ciclista del Poblenou, el Club Esportiu Canaletes, el Club de Futbol Rayo Poblenu, el grup de teatre Roba Estesa, les colles sardanistes Xaloc i Mare Nostum, el Centre Català d'Ornitologia, l'Orquestra Estela, l'Associació Cultural Star World o el grup musical Walla Belako han deixat o deixen una petjada.

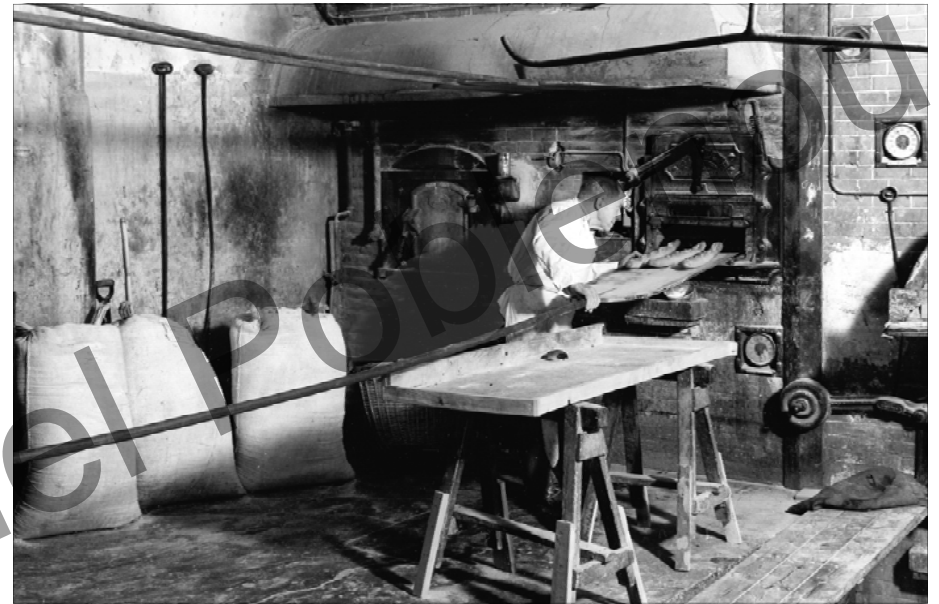
Si la Colla Excursionista La Senyera, nascuda a finals dels anys vuitanta, prossegueix la tradició, altres xarxes com ara les associacions de mares i pares d'alumnes de les escoles s'han fet fortes els darrers trenta anys.



Primera exposició de l'Arxiu Històric del Poblenou. Rambla del Poblenou. Desembre del 1976.



Concurs de la Colombofíla del Poblenou. Cooperativa L'Artisana. Any 1966. FOTO: J. M. HUERTAS



Forn de la Cooperativa Pau i Justícia. Anys cinquanta. DONACIÓ ANNA DELGADO ANNA GARCÉS

Opera al barri la Coordinadora d'Entitats del Poblenou. La consciència festiva/identitària qualla en coordinadores com ara FEM MAIG (Federació d'Entitats per a les Festes de Maig del Poblenou). La música coral i instrumental continua alegrant les festes de carrers i de temporada. A les Festes de Maig del 2004, a la rodona del Casino de la rambla del Poblenou l'Agrupació Musical del Taxi estrenava "nou repertori de ball", i a l'església de Santa Maria del Taulat, un concert de gospel i de música angloamericana, amb tot de corals convidades, va ser coordinat per la Coral del Joncar. La cultura popular tradicional recreada cristallitza en entitats com ara la Colla del Drac del Poble Nou, la Colla Sardanista Roura i el Grup de Música de la Colla de Gegants. Els esplais hi són nombrosos, amb entitats com ara Acció Sant Martí. La munió de clubs i agrupaments esportius, com són el Tennis Taula Ateneu, remet a la millor

tradició associativa del Poblenou. Elements de cohesió de barri, visibles en iniciatives com ara Ràdio 9Poble9, fan veure que hi ha motius per pensar que aquest barri emblemàtic de la ciutat de Barcelona vol continuar tenint un estil propi, lligant tradicions velles amb altres de noves o reinventades.¹⁸

L'Ateneu Popular La Flor de Maig com a símbol

Evidentment, un article de conjunt com aquest no ha d'analitzar en detall ni la riquesa quantitativa i qualitativa del sector voluntari del passat ni la força del tercer sector local poblenoví del present. Malgrat això, cal destacar com a fet important que l'Ajuntament de Barcelona hagi adequat l'espai de Can Felipa com a centre cívic, inaugurat l'any 1991. El poder d'atracció d'aquest nou i important equipament, de gestió pública, va alterar el clima associatiu del barri, prou atomitzat. Per al president de l'Ateneu La Flor de

Maig, el nombre de socis individuals i de societats adscrites a l'entitat va experimentar una davallada per aquest motiu, "fins al punt que l'Ajuntament va pensar a clausurar-lo l'any 1999". Però els darrers cinc anys l'Ateneu s'ha revifat, conscient com és que, d'ateneus com aquest, "en queden ben pocs al nostre país". Avui dia, l'Ateneu Popular La Flor de Maig palesa una efervescència associativa considerable i lluita per una cultura popular autònoma en una línia que certament no és fàcil. El visitant d'aquest Ateneu queda, en arribar-hi, molt desagraadament sorprès per la deixadesa de l'espai. El visitant cavilla que si l'Administració democràtica paga el lloguer i les despeses de llum i aigua, s'hauria de preocupar igualment de la conservació, l'estètica i el confort dels ciutadans que hi desenvolupen projectes culturals que interessen l'entorn. Enclavat en una zona afectada de ple per la gran transfor-

mació urbanística, l'Ajuntament sembla que el 1999 va pensar a clausurar-lo. Quatre anys després li concedia la medalla Sant Martí per activitats en els àmbits cultural, cívic i esportiu. Què havia passat en aquests quatre anys?¹⁹

Si esmentem l'Ateneu La Flor de Maig per acabar aquest breu article de conjunt que relliga l'associacionisme del passat amb el del futur és pel seu valor simbòlic (pel que fa al passat) i simptomàtic (pel que fa al present i el futur). Em sembla un cas molt interessant en què una cultura popular autònoma es desenvolupa, comptant amb la col·laboració de l'Ajuntament, en una forma de cogestió no teòrica sinó real. Seria interessant fer de la necessitat una virtut, i avançar i consolidar formes sense complexos de col·laboració entre la iniciativa de sectors ciutadans, els joves en particular, i les administracions.

PERE SOLÀ I GUSSINYER



Escola d'Art de Poblenou. Pa amb vi i sucre. Any 1983.

NOTES

1. Vegeu Solà Gussinyer, Pere, *Història de l'associacionisme català contemporani*. Barcelona: Generalitat de Catalunya, 1993. L'estudi, deutor de dades administratives del Govern Civil de Barcelona, estableix la puixança de l'associacionisme del nucli històric central de la ciutat, i també de l'Eixample i el Poble Sec, però no s'estava de dir que només Sant Martí i Gràcia mostraven una força associativa comparable a la del nucli central urbà ampliat. Cal pensar que Sant Martí de Provençals suposava el 8 % del total de la "conurbació" barcelonina el 1887 (deu anys abans de passar a ser un barri més de Barcelona), mentre que a seguir més tard —el 1981— ja representava el 24 % del total de la població de la ciutat.

2. *Ibid.*, p. 42-43, 46, 54.

3. L'any 1932 tenia una reserva permanent d'un quart de milió de pessetes. La planta lila de la xarxa havia arribat, l'any 1925, als 120 treballadors. Produïa pa de qualitat i obri secció de pastisseria (1926), produïa i distribuïa carn (630 porcs sacrificats l'any 1925), va fabricar espadnyes i obri secció de sasteria (1.500 unitats va arribar a confeccionar en un sol exercici). La Granja de Salut de Cerdanyola —que durant el franquisme passà a ser propietat de la Diputació de Barcelona— tenia com a finalitat l'esbarjo del soci, les colònies escolars, la cria d'aus de corral i practicar experiències de recol·lecció de fruits. L'any 1928 va plantar 190 arbres.

4. Grabuleda i Teixidor, Carles, "Industrialització i previsió popular. Societats de Socorros Mutuos en un suburbi de Barcelona: Sant Martí de Provençals, 1850-1900". A: Castiello, S., Ortiz de Orruño, J.M. (1998), 385-398.

5. *Ibid.*, p. 391.

6. En aquest punt, el Poblenou es distingeix clarament del perfil general. Vegeu els annexos, quadres III i IV.

7. El butlletí tingué una primera etapa que finalitzà amb el cop militar feixista del 1936. Després de dècades de silenci es reedità durant un temps als anys setanta.

8. L'antiga Aliança va durar fins ben entrats els anys trenta, quan ja havia traspassat a la nova Aliança la seva secció mutual, l'antiga biblioteca i part de la seva documentació.

9. La primera denominació fou Secció Excursionista del Club Esportiu Júpiter, fins que el 1921

es devingué Agrupació Excursionista Júpiter i amb el temps adquirí la denominació actual, amb estatge inicial a la Rambla i, tot seguit, traslladada al carrer de Llull. Després de la Guerra Civil, l'Agrupació disposà de seccions d'excursionisme, esquí, càmping, fotografia, escacs, tennis de taula, biblioteca, activitats marines, etc. Durant els anys cinquanta s'hi consolidà un grup d'escaladors. Aplegà als anys seixanta més de 400 socis i, a més de la secció de cultura, l'excursionisme i l'escalada, conreà l'espelologia. L'any 2000 tenia al voltant de 325 socis.

10. L'any 1965 se celebrà un festival del cantant Raimon, organitzat per la revista *Quatre Cantons*. El 1968, un grup de teatre promotor, Els Joglars, hi estrenaren l'obra *El diari*. S'hi van representar obres de teatre popular, però també de teatre experimental. El Grup de l'Escola de Teatre de l'Orió de Sants va representar el gener del 1975 l'espectacle *La Setmana Tràgica*. Un any més tard, Joan Brossa hi estrenà el muntatge *Quiriquí*.

11. Solà, P., *Els ateneus obrers i la cultura popular a Catalunya*. LAEP, Barcelona: La Magrana, 1978.

12. Com diu la pàgina web de l'Arxiu Històric del Poblenou: "A finals dels anys noranta i a tombant del segle XXI, una nova campanya de grans transformacions urbanístiques plana sobre el Poblenou: la Diagonal s'obre fins al Besòs i els antics espais industrials a l'est del barri esdevenen zones residencials. El Poblenou tradicional, el vell Poblenou, resta encaixat enmig de la inevitable modernitat que, si bé aporta avantatges, també a porta problemes en elevar-se els preus del sòl i dels habitatges. Ja no es tracta solament d'una transformació urbanística, sinó que és alhora paisatgística i sociològica." Cf. www.geocities.com/athens/acropolis/3324.

13. El 22@BCN, SA és una societat privada municipal, un òrgan de l'Ajuntament de Barcelona per al projecte i la gestió de serveis i activitats municipals per a la renovació de les àrees industrials del Poblenou. És va constituir com a societat mercantil de capital íntegrament municipal el 10 de novembre de 2000, en compliment de l'acord del Ple del Consell Municipal de 21 de juliol de 2000. Entre les seves competències destaca la plena iniciativa en l'aprovaçió dels instruments d'ordenació. El projecte preveu construir en dues dècades 3.200.000 m² de nou sostre i sostre rehabilitat per a usos productius, fer entre 3.500 i 4000 nous habitatges sotmesos a algun règim de protecció, obtenir 220.000 m² de sol aproximadament per a nous equipaments i zones verdes i augmentar entre 100.000 i 130.000 els llocs de treball localitzats a la zona.

14. Ho posen de manifest testimonis *on-line* com el d'aquest veí: "Ja sigui pel 22@ o per altres plans urbanístics, el Poblenou està patint els últims deu anys una fortíssima transformació. Sóc del Poblenou de tota la vida. Des que vaig néixer fins avui, i sobretot aquests últims anys, he vist que el barri ha patit uns canvis sorprenents, en la seva majoria radicals. De les immenses i històriques fàbriques (en gran part del sector tèxtil), que veia fins fa no gaire des del pati de casa, he passat a veure, en un curt espai de temps, una gran quantitat de grues, maquinària, obrers i soroll constant, que finalment han acabat convertint-se en grans, moderns i cars blocs de pisos, on només tenen accés la gent benestant o amb un alt nivell adquisitiu. La història real del meu barri ha desaparegut, està sent absorbida per l'evolució i el pas del temps, que deixa de banda les seves arrels per donar prioritat a noves estètiques i conceptes de vida, dels quals no tots som participants." (Sandra Simal, Lluís, "Les fàbriques de Poblenou"). Cf. <http://poblenou.org/c22/historic1.php>.

15. El 2003, el Casino tenia uns 650 socis i, malgrat la crisi de les entitats culturals tradicionals, continuava essent un punt de referència ciutadà. Una de les seccions més actives d'aquesta darrera etapa és el Club dels Seixanta, integrada per gent gran.

16. L'Arxiu va néixer el 1976. La seva primera seu va ser a l'Ateneu Popular La Flor de Maig. Des del 1991 és al Centre Cívic Can Felipa.

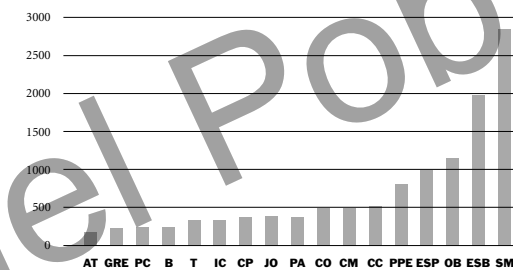
17. Considera que "les darreres guerres i, en especial, la guerra a l'Iraq posen de manifest la relació existent entre les empreses vinculades a les noves tecnologies (nova economia i tecnologies de la informació i la comunicació) i la indústria d'armaments. És obvi que una part important del sector centra la seva activitat en la investigació, el desenvolupament i la fabricació de productes destinats a l'ús militar. Aquestes empreses necessiten les guerres per tal de garantir la demanda continuada de productes i serveis i el creixement dels seus beneficis". <http://www.poblenou.org/c22/index.php>.

18. Exemple: a les Festes de Maig del 2004, una "botifarrada cule" servia per celebrar el 45è aniversari de la Peña Barcelonista Poblenou.

19. *Ateneu La Flor de Maig*, 25 anys, memòria, 6 de març de 2004. Actualment funcionen al seu local entitats com ara Bauma, Tennis Taula Ateneu, la Colla Excursionista La Senyera i l'Agrupació Excursionista Roure.

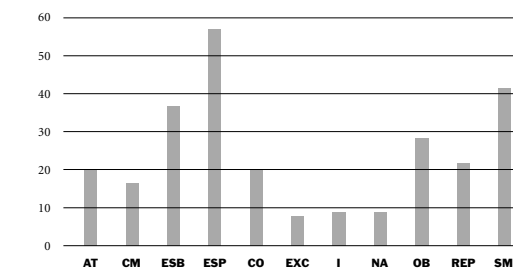
Quadre I. Barcelona ciutat. Efectius associatius

FONT: SOLÀ GUSSINYER, PERE, HISTÒRIA DE L'ASSOCIACIONISME CATALÀ CONTEMPORANI. BARCELONA: GENERALITAT DE CATALUNYA, 1993.



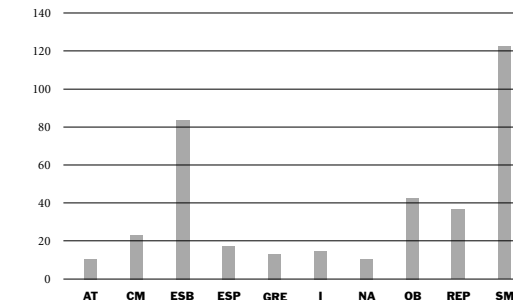
Quadre III. El Poblenou, valors associatius

FONT: SOLÀ GUSSINYER, PERE, HISTÒRIA DE L'ASSOCIACIONISME CATALÀ CONTEMPORANI. BARCELONA: GENERALITAT DE CATALUNYA, 1993.



Quadre IV. Sant Martí de Provençals, valors associatius

FONT: SOLÀ GUSSINYER, PERE, HISTÒRIA DE L'ASSOCIACIONISME CATALÀ CONTEMPORANI. BARCELONA: GENERALITAT DE CATALUNYA, 1993.



Quadre II. Principals famílies associatives barcelonines (1878-1966)

- A:** societats agrícoles
- AT:** ateneus
- AV:** associacions de veïns
- B:** entitats de beneficència
- CC:** centres catòlics
- CM:** cultura musical, corals, etc.
- CO:** cooperatives
- CP:** col·legis professionals
- ESB:** centres d'esbarjo
- ESP:** entitats esportives
- EXC:** centres excursionistes
- GRE:** federacions de botiguers, gremis
- I:** promoció de la instrucció
- IC:** interessos comercials
- JO:** organitzacions juvenils
- NA:** partits nacionalistes
- OB:** entitats obreres
- PA:** centres patronals, empresaris
- PC:** xarxa de partits de dretes
- PPE:** xarxa de partits nacionalistes, republicans i partits obrers
- REP:** xarxa republicana
- SC:** sindicats de classe
- SM:** centres de socors mutus
- T:** treballadors del sector terciari