

La Torre de les Aigües, un referent pictòric

Montserrat Sintes Bou

Un signe d'identitat per a Calsina

El Poblenou ha estat el barri fabril i obrer per excel·lència de Barcelona; la seva denominació com «el Manchester català» n'és una prova. Però el seu mític perfil amb les xemeneies fumejants és un capítol que ha passat a la història. D'aquest passat que ràpidament es va esborrant, encara queda algun vestigi invulnerable, petits racons singulars que per sort han sobreviscut a les grans transformacions.

Mirador i observatori privilegiat, la Torre de les Aigües és també testimoni d'un barri urbanísticament maltractat. És l'únic reducte que resta dempeus d'un antic conjunt fabril que ha desaparegut i d'un territori fabril en destrucció. Avui és una icona del ric patrimoni industrial i emblema del motor industrial que va ser l'aigua, i un dels símbols més representatius del Poblenou, fins al punt que ha esdevingut una font d'inspiració constant per a molts artistes que s'han sentit fascinats per l'ancestral desig dels homes d'evadir-se cap al cel. De la mateixa manera que el mite bíblic de la Torre de Babel, la Torre Eiffel o la Torre Agbar, aquesta enorme torre cilíndrica, de gran bellesa estètica, il·lustra força obres artístiques i ha atret la mirada de nombrosos pintors.

Heus aquí una breu selecció. Curiosament, tots aquests artistes tenen, dins del circuit artístic, a més a més un tret en comú: nedar contra corrent (contra la mort de la pintura) i valorar la seva independència i autenticitat com a professionals.



Avui, aquesta mítica torre i metàfora del canvi evolutiu del barri és una escultura a l'aire lliure emplaçada en un espai públic. No és casual que estigui situada al centre de la plaça dedicada a Ramon Calsina (1901-1992), l'artista poblenoví que tant la va pintar i dibuixar. Calsina, juntament amb Josep Maria Subirachs i Miquel Vilà, l'ha convertit en un símbol del Poblenou i en un dels monuments més emblemàtics de Barcelona. A diferència, però, de quan ell la va pintar, avui ja no domina visualment el terreny i rivalitza amb l'*skyline* dels gratacels de la nova urbanització de Diagonal Mar i del Front Marítim.

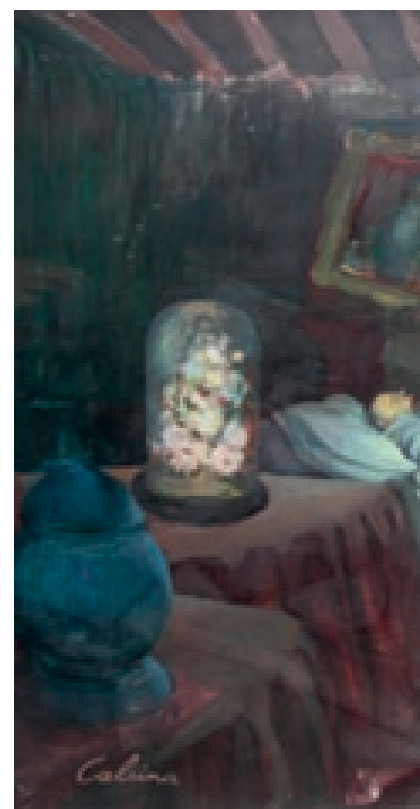
Calsina sempre ha estat conegut com l'artista nascut i criat modestament en el suburbi industrial del Poblenou. L'escriptor Xavier Benguerel, amic seu i fill també del barri, confirmà aquesta idea quan deia que hi havia un reflex directe del barri barceloní en l'obra calsiniana. L'artista repetí en successives entrevistes que la seva infantesa fou trista i que els seus records d'adolescència ocupaven una part important en el seu imaginari pictòric. D'aquesta manera, van esdevenir símbols



que es reiteraven de manera obsessiva i que reconstruïen un passat idealitzat, com ara el pa del negoci familiar, la sopera de la popular escudella de la seva llar, els globus aerostàtics del trofeu internacional Gordon-Bennet que va poder admirar de petit a la platja de la Mar Bella, la Torre de les Aigües, el desaparegut gasòmetre de la platja, els terrats, els nens jugant al carrer, les fotografies familiars i els paisatges desolats.

Fill d'uns forners del Poblenou, Calsina va néixer al carrer de Castanyes, davant del Mercat de la Unió. De ben jovenet va copsar el món que l'envoltava, un món que l'impactà i del qual va voler deixar constància tot dotant-lo amb una estètica i un cromatisme onírics que l'ennobleixen.

Calsina retratava personatges obrers, pobres, miserables i







marginats en un context gens idealitzat i carregat d'un elevat simbolisme. Des dels inicis li van retreure que pintés la lletjor. Per això, va ser injustament criticat i rebutjat pels entesos i pel públic, i les seves teles mai no

van ser tolerades per la consciència burgesa (ensenyava allò que es volia amagar). Davant de les temàtiques de Calsina ens preguntem si prenia partit a favor dels marginats. És evident que el sol fet de fixar-s'hi i reflectir-ho

en les seves pintures ja suposa una denúncia.

Avui, cal valorar l'obra de Calsina com una obra aparentment realista i objectiva, però amb una forta càrrega interior i amb unes constants: el barri nadiu com a

font d'inspiració, la contraposició entre una llum i un color irreal dins d'un context realista, una certa denúncia social, l'enaltiment de les coses aparentment senzilles i la recreació d'un món imaginari.

Un minaret en un paisatge desolat per a Subirachs



Josep Maria Subirachs (1927) és un altre artista poblenoví de soca-rel que també s'ha deixat sucumbir pel poder d'atracció d'aquesta torre d'obra vista de clara personalitat i fortalesa.

Va néixer al número 180 del carrer de Pere IV, molt a prop de l'indret conegut com «els Quatre Cantons», aleshores un dels centres neuràlgics del barri. El seu pare era obrer d'una fàbrica de tint del Poble Nou. D'origen humil, abandonà els estudis i començà a treballar, però en oficis apropiats als seus interessos. Als setze anys el trobem com a aprenent de daurador, més tard en un taller d'imatgeria religiosa. També fou mecànic, dependent d'antiquari, oficinista, dibuixant publicitari, etc.

El 1947, després d'aquest nòmadeisme laboral i la impossibilitat econòmica d'estudiar arquitectura, entrà al taller de l'escultor noucentista Enric Casanovas (1882-1948), nascut també al Poble Nou. Tot i que no rebé durant gaire temps

l'ensenyament d'aquest mestre, aquest primer ambient, de formació tradicional, l'ha marcat per a tota la vida. A la base de la seva escultura sempre ha romàs un coneixement absolut de la tècnica i una persecució del símbol.

Malgrat que Subirachs marxà definitivament del barri l'any 1959, l'empremta del Poble Nou industrial segueix present en les seves obres escultòriques i en els seus dibuixos. En són bona prova els tatuatges i els *grattages* (collages matèrics de clara inspiració industrial, on és perceptible el pas del temps) que avui podem observar a les portes de bronze del conjunt escultòric de la façana de la Passió, la seva obra cabdal de la Sagrada Família. També n'és una prova la presència de la Torre de les Aigües en diferents obres que sempre representa isolada com a testimoni d'un lloc desaparegut.

Reconegut a escala mundial, avui Subirachs és un dels creadors més importants de l'escultura catalana del segle XX, un home que va escandalitzar la complaguda societat de la postguerra. Però sota aquesta universalització i sota la seva llarga recerca de nous llenguatges hi bateguen profundament els seus orígens: «La meravellosa vista de la seva finestra de la casa del Poble Nou, d'on veia cada dia piles de ferralla rovellada, els terrenys vagues, les deixalles, els coberts» (Alexandre Cirici, 1970).



Una talaia geomètrica i colorista per a Gironès

Amic i coetani de Calsina, Francesc Gironès (1904-1997) fou un dels primers artistes poblenovins a pintar la Torre de les Aigües, l'edificació que ha sobreviscut de l'antiga fàbrica Can Girona o Macosa després de les transformacions urbanístiques en fer el nou barri conegut com a Diagonal Mar.

Gironès vivia i pintava al carrer de Recaredo, 43, prop del carrer de Pere IV, l'antiga carretera que comunicava Barcelona amb França, que al barri tothom anomenava carretera de Mataró. Abans, però, havia tingut un taller al mateix carrer de Pere IV, al costat d'un bar conegut com a Cal Martinet, en uns baixos llogats pel seu marxant Sancho Costa. Sabem que no es dedicava exclusivament a la pintura. Era un dels encarregats de l'empresa tèxtil d'estampats Can Ponsa, situada entre els carrers de Selva de Mar i Provençals, on era dissenyador de teixits. Aquesta professió marcà el seu vessant pictòric, sobretot pel cromatisme i la composició geomètrica.

Força desconegut avui, Gironès conreà una de les obres més imaginatives de la barriada del Poblenou, caracteritzada per l'electricitat dels seus colors, aconseguida gràcies a la utilització de colors primaris combinats amb colors terciaris. Artista d'avantguarda i de tarannà molt inquiet, trencà amb la tradició impressionista i, a partir de la influència de Picasso, Matisse, Derain i Modigliani, desenvolupà una fusió del cubisme i del surrealisme molt personal. Amb Gonçal Sobrer i altres artistes realitzà el primer *happening* documentat de Barcelona, el 1966, a la rambla del Poblenou.

Dins de la seva línia introspectiva, representà l'enigmàtica torre en espais buits i solitaris reflectint el seu estat anímic.



Un testimoni arqueològic per a Martín Royo

De la mateixa manera que Calsina sempre ha estat conegut com «el pintor del Poblenou», a la Neus Martín Royo (1968) se l'ha reconegut com una representant de la pintura realista a Catalunya sota la denominació de «la pintora de la memòria del Poblenou». Així és com s'hi referí Eugenio Madueño en un article a *La Vanguardia* (21 de novembre de 1999), arran de la participació de la Neus en l'exposició col·lectiva «Realisme a Catalunya», al Centre d'Art Santa Mònica. Madueño veié en l'obra de la pintora un «homenatge i una vindicació de la memòria de la ciutat industrial que estem enterant». I afirmava que hi havia una denúncia explícita darrere de les pintures de Martín Royo envers la destrucció del passat industrial de Barcelona.

La petjada del barri del Poblenou, l'estètica suburbial i industrial, els seus carrers solitaris, llòbrecs i decadents, on és perceptible el pas del temps, han estat la primera temàtica i objecte d'estudi d'aquesta pintora. Al costat d'aquest tema cabdal, punt de partida de la seva pintura, trobem altres elements bàsics que li han suggerit escenaris per recrear en les seves teles, com l'aglomeració urbana, les zones portuàries, els fars de l'illa de Menorca, els terrenys urbans abandonats, els vells edificis obrers, la platja, els espais fronterers, els cels ennuvolats, els gratacels de Nova York (ciutat on ha viscut en més d'una ocasió), etc.

En les seves pintures sempre ha volgut reflectir, per sobre de tot, allò que l'envolta. Pinta el que viu i coneix. És per això que el paisatge urbà del Poblenou entra a formar part de la seva obra. Tanmateix, no pinta escenaris concrets perquè sàpiga que han de desaparèixer, tot i que, a casa seva, ja existeix la teoria familiar que «cosa que pintes, cosa que tires a terra».

Des d'aquest punt de vista, el paisatge industrial del que va



ser el Manchester català, gairebé arqueològic, és una excusa per explicar sentiments, sobretot quan aquest paisatge es troba en un espai indefinit, fronterer, a cavall entre la gran ciutat i el món del suburbi. I és que igual que «el pintor del Poblenou», aquesta jove pintora, filla del cor del carrer de Marià Aguiló, ha sabut captar la poesia i la bellesa en coses que aparentment no en tenen.



Una icona del passat industrial per a Mitjans

Un altre jove artista atret per la Torre de les Aigües és Andreu Mitjans (1973). Com a artista, es troba a mig camí entre els grafitis i la pintura mural. Les fàbriques abandonades, les parets de ningú, li van suggerir escenaris on realitzar les seves primeres pintures murals, primer com a afició. Més endavant, a través d'encàrrecs professionals, realitzà, en un primer moment, murals interiors per a bars musicals, i després, a través de l'Ajuntament, va fer el seu primer mural, amb la col·laboració de Rafael Cerdan, en una façana d'habitatges del davant del Mercat de Santa Caterina, un magnífic *trompe l'oeil* d'un comerç que antigament estava situat en aquest indret.

La manca d'encàrrecs posteriors el portà a la idea de fer pintures de grans dimensions sobre suport de tela, fàcils de transportar, per poder ensenyar els resultats als futurs clients. Però aviat aquesta idea es va convertir en un altre camí, i el jove muralista s'endinsà cap a la pintura, utilitzant suports més petits, sense deixar, això no obstant, l'espri i la pintura plàstica. En les seves teles, novament, la font d'inspiració és l'estètica industrial de principis del segle xx del barri.

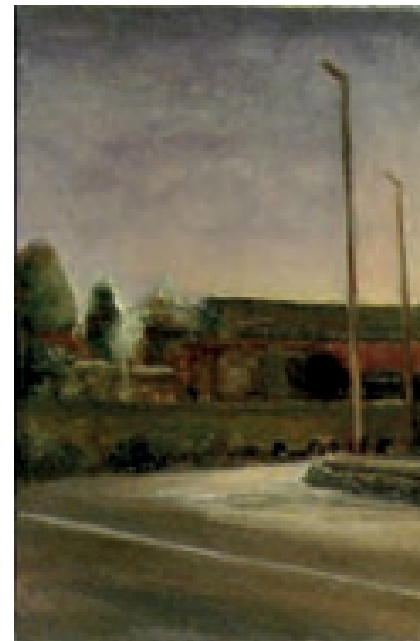
Mitjans treballa a partir de fotografies seves o de l'Arxiu Històric del Poblenou (AHPN), entitat de la qual és membre. En aquestes obres, intenta mostrar aspectes del barri que han desaparegut, per reivindicar la fisonomia de tal com era. «El que més m'inspira és passejar pels carrers desèrtics del Poblenou. M'atreu la seva soledat, la seva imatge sinistra i decadent, el silenci. Estèticament, el barri em sembla molt interessant. No tothom ho valora, això. És molt pla, ple d'horizontals, i aquest valor és el que provoca la seva quietud. Com que és un barri vell és perceptible el pas del temps damunt dels objectes, les portes i les façanes, i les coses que s'han deixat d'utilitzar».



Una torrassa metafísica per a Vilà

Miquel Vilà (1940) és l'únic artista no poblenoví d'aquesta selecció que incorpora la Torre de les Aigües com a motiu del seu univers artístic. A diferència del pintor realista Calsina, que dóna importància a la construcció fabril per si mateixa i sobretot perquè s'inscriu en un context concret, Vilà l'alça majestuosament en un espai buit i metafísic on, deliberadament, no hi ha ningú i regna la calma, tot recordant els paisatges industrials de Mario Sironi i les arquitectures solitàries de De Chirico.

El seu pare era de Sant Feliu de Guíxols, una localitat força industrialitzada que el va seduir plàsticament ja de petit. El paisatge industrial és per a Vilà una excusa per explicar sentiments, sobretot quan aquest paisatge es troba en un espai indefinit, a cavall entre la gran ciutat i el món del camp. Aquest tipus d'ambients (panoràmiques portuàries, estacions de tren, zones industrialitzades i suburbials o arquitectures fantasmagòriques) no els pinta com a document històric sinó perquè simplement l'inspiren. «Un dia passava amb cotxe pel Poblenou amb el meu germà, i quan vaig veure tot aquell barri ple de fàbriques,



vaig exclamar: "Atura't! Haig de pintar això!"». Juntament amb el Poblenou, va començar a pintar altres barris industrials de Barcelona (Sant Andreu, la Sagrera, etc.), atret també pel ramal ferroviari, per l'ambient màgic i decadent que desprenen aquests espais de la memòria històrica.

Amb un davantal blau elèctric de mestre de taller, Vilà treballa al seu estudi situat a les golfes d'una antiga casa rehabilitada de Ciutat Vella. És un artista que encara reivindica la pintura com a ofici. Des dels seus inicis ha sobresortit per la qualitat dels seus gravats i per la seva obra pictòrica, executada amb un profund domini de la tècnica.



