

# Can Saladrigas

## De complex fabril a equipament social

### L'edifici

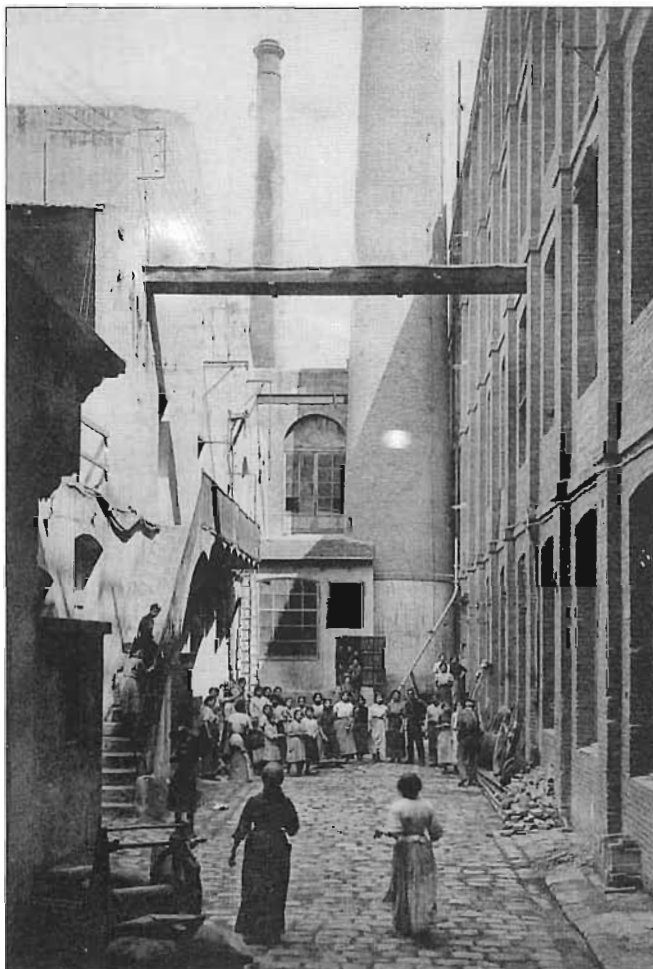
Can Saladrigas és un conjunt fabril format per un pati central, on s'erigeix la xemeneia, i quadres al voltant. Entre aquestes quadres hi havia passatges com el que fins fa poc unia el carrer del Joncar i Llull. Es tractava d'un característic passatge industrial, una mostra significativa de la forma urbana del Poblenou industrial de la fi del segle XIX, estret i amb paviment de llambordes, on encara es podien veure les escales metàl·liques d'accés exterior dels tallers, pas habitual dels veïns del barri per anar al Mercat de la Unió. Aquest passatge, durant el mes de gener del 2000, va ser enderrocat per deixar pas a la construcció d'habitatges feta per Ferrovial Inmobiliària.

L'edifici, tipològicament, respon a una fàbrica de pisos, i consta de dos cossos verticals de planta baixa i tres pisos amb coberta a dues aigües, una composició senzilla que, pel seu volum, esdevé monumental.

La repetició de grans finestral que permeten una molt bona il·luminació natural i la utilització del maó vist a les seves façanes, excepte la que dona al carrer del Joncar, arrebossada i amb un senzills esgrafiats, ajuden a refermar aquesta idea de monumentalitat.

### Història

La primera referència del cognom Saladrigas a Sant Martí data del 1858, quan Antoni Saladrigas va fundar una fàbrica de blanqueig de teixits amb sis operaris.<sup>1</sup> La possible relació de parentiu, a més del fet que l'activitat desenvolupada inicialment per la raó social de Rafael Saladrigas Hermanos



*Pati de Can Saladrigas, 1915 (ROISIN)*

era l'estampat de teixits, seguint pas en el procés productiu tèxtil, ens permet llançar la hipòtesi que podria tractar-se del nucli originari d'allò que posteriorment esdevingué Can Saladrigas.

Ara bé, el que sí que sabem del cert és que les primeres referències del que actualment anomenem "Can Saladrigas" són anteriors al 1873, data en la qual es produeix la primera ampliació documentada de la fàbrica. Durant la dècada dels setanta, el conjunt d'enderroc, reformes i ampliacions d'aquesta fàbrica s'ha d'incloure dins d'un

procés de modernització i creixement d'un complex industrial, exemple, entre altres coses, de la implantació industrial del tèxtil a Sant Martí.

Val a dir que l'entrada de la fàbrica es trobava aleshores al carrer d'Atila. Això, a més del fet que la pavimentació del carrer del Joncar que afecta els terrenys que posseeixen els germans Saladrigas no es produeix fins a mitjan dècada del 1870, ens permetria ubicar el seu emplaçament inicial al carrer de Marià Aguiló, limitat al nord pels voltants del carrer d'Atila i al sud, per sota del carrer de Llull,



*Obres de Can Saladrigas,  
en plena Guerra Civil.  
La foto és del 4 de gener de 1937  
(DONACIO DE GLORIA BRAU)*



*Encapçalament de les factures de Manuel Saladrigas, 1913*

sense arribar al carrer del Joncar, on es troben les restes actuals.

Quan a la trajectòria empresarial, Rafael Saladrigas Masagué (com a gerent), el seu germà Joan i el fill del primer, Manuel Saladrigas Freixa, van constituir el 20 de desembre de 1876 Rafael Saladrigas Hermanos Sociedad Colectiva. En aquests moments, la fàbrica dels germans Saladrigas ja es trobava dins de les 50 primeres empreses amb una quota fiscal més elevada a Sant Martí, fet indicatiu de la seva importància. Tot i que, tal com afirmen Nadal i Tafunell, “no podem esperar de la contribució industrial que ens proporcioni una indicació del tot precisa dels volums i (o valors) de producció”, a causa, entre altres motius, de les fluctuacions i els possibles malencerts a què aquesta dada es troba sotmesa.

A principis dels anys vuitanta del segle passat, aquest procés de moder-

nització i creixement continua amb força i s’inicia el procés de construcció d’habitatges, alguns dels quals encara són presents en l’actualitat. Els primers pisos que es construeixen es troben al carrer del Joncar. Aquests edificis d’habitatges són edificacions mitgeres de planta baixa i quatre plantes pis, en què destaquen l’ordre de les obertures de les façanes, com també el que planteja una petita cornisa i una franja esgrafiada.<sup>2</sup> A la planta baixa hi ha botigues, pensades per a ser llogades. És interessant assenyalar que l’esquema arquitectònic es manté durant els anys posteriors, malgrat que el mestre d’obres canviï. Si als anys vuitanta del segle XIX és Joan Barba el mestre d’obres escollit per la família Saladrigas perquè construeixi al carrer del Joncar, als noranta fou Pedro Molinas Coll, que va construir al carrer de Marià Aguiló. Val a dir que, tant la dimen-

sió reduïda dels pisos com el fet que un dels accessos a la fàbrica es realitza per la planta baixa d’un dels seus edificis, ens permet afirmar que aquests eren destinats al personal de la fàbrica. No obstant això, la demanda d’habitatges existent al Poblenou en aquells moments –tercer nucli de població més important en aquest període, després de Barcelona i Gràcia– i el fet que alguns encara són ocupats per antics llogaters de les botigues construïdes en la seva planta baixa, ens mena a relativitzar l’ús exclusiu per part d’aquest personal. Parlem, això sí, d’una classe social modesta que llogava els habitatges a cadascun dels quatre germans que configuraven la societat i als quals pertanyien els diversos edificis.

Un dels punts clau que marcà la història de Can Saladrigas fou l’incendi que va patir la fàbrica el 21 de març de 1883, en el qual part de les naus que donaven al carrer de Marià Aguiló, formades per una planta baixa i dos pisos, es cremaren.<sup>3</sup> En aquells moments, les dimensions de la casa fàbrica Saladrigas s’estenien al llarg d’aquest carrer per sobre de Pujades fins al carrer del Joncar, creuant Llull i el passatge de Saladrigas. Parlem d’un dels complexos industrials més importants de la zona, que a partir d’aleshores començà a créixer en direcció sud-est, que assolí Joncar, en un primer temps, i Bilbao, posteriorment, i va ocupar d’aquesta manera el que antigament es coneixia com a Prat dels Gitanos (durant anys, el carrer del Joncar és anomenat popularment “carrer dels Gitanos”).

La denegació dels permisos de reedificació dels edificis cremats, donat



*Treballadores de l'empresa de filats de cotó de la fàbrica Llorens, dins de Can Saladrigas, 1915 (ROISIN)*

que aquests es trobaven afectats pel pla de l'Eixample (tallaven el carrer de Llull i n'impossibilitaven la seva obertura en aquest tram), a més de la puixança econòmica del conjunt tèxtil dels germans Saladrigas, expliquen la necessitat de començar a construir en la direcció esmentada.

Així, el 1884 té lloc la construcció de l'edifici fabril que es troba avui dia al carrer del Joncar. Parlem de dos cossos verticals de planta baixa i tres pisos amb coberta a dues aigües amb grans finestrals que permetien l'entrada de llum natural. Francisco Pascual, un enginyer mecànic, fou l'escollit pels germans Saladrigas per fer-se càrrec d'aquesta edificació. Ens trobem en els inicis de l'època daurada de la història de Can Saladrigas. El 1886, la fàbrica de Rafael Saladrigas i germans figura en el setzè lloc dins de la cinquantena d'empreses industrials de Sant Martí amb la quota fiscal més elevada.

El 1892, i en connexió amb el seguit d'habitatges esmentats, té lloc la construcció de "dos lavaderos destinados al lavado de ropas de uso particular i un tercer destinado al lavado de ropas infecciosas y de los difuntos". El seu

emplaçament continua essent aquest Prat dels Gitanos i el mestre d'obres, Pedro Molinas Coll. La seva dimensió aproximada, 240 metres quadrats, ens dóna una idea de la grandària d'aquest conjunt fabril i de la població vinculada a la seva activitat, en la mesura que esdevé un clar exemple d'allò que anomenem casa fàbrica, la qual intenta satisfer les necessitats més elementals del nucli obrer vinculat a la seva existència.

Aquests anys noranta són plens d'ampliacions i construccions de noves quadres industrials. A tall d'exemple, el 1894 es basteix un nou edifici en el pati de la fàbrica, situat encara entre Atila i el passatge de Saladrigas. El complex industrial continua creixent amb força i, si fem cas de la potència total de les calderes de vapor que feien anar la maquinària, veiem que aquest mateix any la fàbrica d'estampats de la societat Rafael Saladrigas i germans se situa en el tercer lloc dins dels edificis fabrils dedicats a l'estampació de teixits a Sant. Martí, després de Can Ricart i la fàbrica de Joaquim Casas Jover.

En relació amb aquest nou emplaçament d'edificis fabrils al carrer del Joncar, ens sembla interessat esmentar el fet que l'any 1895 es construeix una nova sala de màquines per

a canviar l'emplaçament de la màquina de vapor que hi havia i, d'aquesta manera, seguir el desplaçament sud-est al qual feiem referència. Aquest se situa al bell mig de la quadrícula dibuixada per Joncar, Llull, Marià Aguiló i Bilbao. Un any més tard, la construcció d'un cobert al nou pati interior de la fàbrica, definit per la quadrícula esmentada, esdevé una mostra més de la puixança d'aquest conjunt fabril i del seu creixement en direcció sud-est.

L'any 1897, la mort de Rafael Saladrigas, el paper com a accionista majoritari de Manel Saladrigas i Freixa i la participació de seu cosí, Jaime Saladrigas Lafarga, des d'uns anys abans, a la gestió de la firma els fa constituir la societat Saladrigas Hermanos y Sobrinos Sociedad Colectiva, amb un capital de 945.315 pessetes.

Durant els primers anys del segle XX continua el procés d'ampliacions i reformes.<sup>4</sup> L'any 1902 és especialment fructífer en aquest sentit. Convé destacar aquest any i el següent perquè es produeix un canvi de nom en la societat. Així, al maig de 1902, després que el mestre d'obres Pedro Bosch construeixi una nova quadra de planta baixa al carrer del Joncar, la societat pren el nom de Sociedad Saladrigas Hermanos y Sobrinos en Liquidación.

Sota aquest nom es demana permís per construir un nou edifici de baixos per destinar-lo a la fabricació. Aquesta nova construcció, l'arquitecte de la qual és Waldo Maura, abraça bona part del carrer Joncar i a l'agost, quan es demana permís per a fer-ne una ampliació, ja fa xamfrà amb Bilbao. D'aquesta manera, completa el creixement en direcció sud-est que s'iniciava als anys vuitanta del segle passat.

Com abans comentàvem, la societat es va dissoldre el 6 de juny de 1903. Joan Saladrigas Massagué es desvincula del seu nebot Manel i el seu fill Jaume i demana permís per construir una nova fàbrica, de la qual ell serà l'únic propietari. És la Fàbrica de Tejidos de Don Juan Saladrigas, situada en el xamfrà entre Llull i Marià Aguiló. El mestre d'obres del nou edifici fou Miguel Clavé. A partir d'ara, el propietari de la major part de la casa fàbrica coneguda com "Can Saladrigas" serà Manel Saladrigas Freixa. És sota la seva iniciativa que, el 1905, es construeix un pou d'aigües al pati de la fàbrica, els rastres del qual encara s'observen en l'actualitat.

La liquidació de la societat i la separació de l'empresa de Joan Saladrigas responen a un canvi de timó en l'objecte social de la firma. De fet, ara es dediquen al lloguer de locals i de força motriu i al subministrament d'energia elèctrica.

Això produeix la divisió i la compartimentació de l'edifici per tal d'atendre l'oferta de lloguer. Les diferents empreses que s'instal·len en un primer moment pertanyen majoritàriament al tèxtil. Tot seguit, oferim una llista de les empreses presents

entre 1900 i 1910 en el complex Saladrigas:

- Empresa tèxtil de José Expósito
- Filats de Cotó de Llorens y Cía.
- Hijos de José Borull, que treballaven amb el lli
- Fàbrica de teixits de llana, lli i cotó de Francisco Casas Font
- Daroca y Meya, empresa tèxtil que treballa amb el cotó
- Moreno y Cía., empresa tèxtil
- Empresa de D. J. Abraham Pujol, dedicada al tèxtil
- Martí y Bech Hermanos, dedicada al tèxtil
- Juan Llovera, empresa tèxtil
- Hijos de Pablo Marsal, dedicats a la confecció de sacs fets de jute, lli i cotó

El 1913, la firma es converteix en Sociedad Anónima de Servicios Industriales Saladrigas Freixa. En un anunci publicitari aparegut a *Barcelona artística e industrial*, l'any 1916, s'escriu respecte a la firma: "Para ello dispone en la actualidad de 10.000 metros cuadrados edificados y 13.000 más que está edificando a medida que las demandas que se reciben lo van exigiendo. La fuerza motriz de que dispone es de 1.000 HP y cuenta con 45 electromotores desde 1 a 200 HP."

## Les empreses recents

De les empreses tèxtils més recents, cal esmentar Malgosa, SA, fàbrica de teixits present als anys cinquanta del segle xx. Cal afegir que, amb el temps, Can Saladrigas ha estat ocupada per empreses d'altres branques. I així, en

trobem algunes destinades al treball del plàstic, la confecció del tèxtil i el tractament del metall, que aprofiten les instal·lacions industrials de l'antiga casa fàbrica. Entre aquestes, destaca la presència de part dels tallers de Industrial Plavor, SA, fabricant de màquines de planxar industrials, la Textil J. Tortajada, especialitzada en la confecció en seda, Dulcitoys, de l'empresari Jaume Bassa Deu, especialitzada en la producció de joguines infantils, i Loperful, SA, que fabricava productes de polimentació. També, Can Saladrigas s'ha fet servir de magatzem i les seves plantes baixes s'han aprofitat per a usos comercials fins ben entrada la dècada dels anys noranta. Això sovint ha anat acompanyat de modificacions i condicionaments dels locals per als nous usos.

Darrerament, algunes dependències de l'edifici van ser utilitzades com a tallers d'artistes que buscaven grans espais amb bona il·luminació natural i lloguers raonables. En aquest sentit, cal destacar la presència d'artistes plàstics com ara Emilio Lecuona o el pluridisciplinari Lluís Vidal, especialment vinculat a la galeria Senda. Ben a prop d'aquest taller, però sense ocupar estrictament l'espai de Can Saladrigas, es trobaven els anomenats Local 22a i Local 22b. Aquesta presència ha fet que moltes dependències hagin estat decorades i ambientades amb motius fets pels mateixos artistes.

Fins i tot ha estat plató cinematogràfic, on s'han rodat el migmetratge de Frederic Amat *Viaje a la Luna*, inspirat en un guió de Federico García Lorca, a més d'anuncis publicitaris que cercaven un escenari industrial.

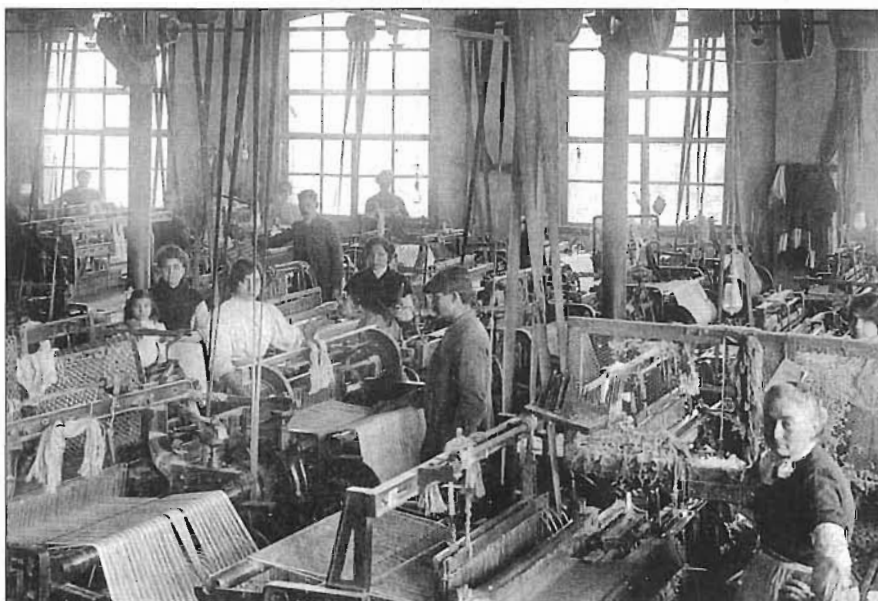
*Treballadores de l'empresa de filats de cotó de la fàbrica Llorens, dins de Can Saladrigas, 1915*  
(ROISIN)

## Can Saladrigas, indultada al darrer moment

El 1985, Francesc Herrero Moro i el Servei de Planejament de l'Ajuntament de Barcelona van redactar un avanç de proposta del pla especial de reforma, conegut amb el nom del PERI de la Paperera, amb l'objectiu de transformar una sèrie de naus industrials en nous habitatges i facilitar l'obertura del carrer de Bilbao cap al mar. En aquesta proposta es va incloure la possibilitat de reutilització com a equipament públic dels edificis industrials d'interès arquitectònic adjacents a la zona afectada pel pla (entre aquests edificis hi havia Can Saladrigas). Un altre edifici afectat era l'antiga adoberia de Josep Durall i Llobet, fundada el 1902 i especialitzada en la fabricació de sola de sabates.

El Pla especial aprovat definitivament qualificà la totalitat de les instal·lacions industrials com a obsoletes. Can Saladrigas es va qualificar en part com a residencial (la façana que dóna al carrer del Joncar), i en la seva major part com a zona verda de nova creació.

Davant de la imminent obertura del carrer de Bilbao i l'enderroc del complex fabril de Can Saladrigas, previst segons l'Ajuntament de Barcelona per a finals de 1998, des de l'Arxiu Històric del Poblenou es va endegar una campanya de sensibilització de l'opinió pública per a evitar l'enderroc de les dues naus principals de Can Saladrigas i el passatge annex. En definitiva, es demanava l'indult per a Can Saladrigas i el passatge. La campanya era fruit de tota una sèrie de trobades i reunions entre les associa-



cions del Poblenou. En concret, el 15 de juliol de 1998, es reuniren al local de l'Associació de Veïns per determinar els possibles usos dels 7.600 metres quadrats de Can Saladrigas. Se sol·licitava, també, als responsables municipals un procés de decisió transparent amb la participació veïnal per trobar usos coherents a aquell espai industrial.

Els primers contactes de l'Arxiu Històric del Poblenou –i d'altres entitats que s'havien afegit a la reivindicació –amb el regidor del Districte, Francesc Narváez, no van ser gens esperançadors. Per guanyar temps, les entitats van presentar una instància a la Generalitat de Catalunya per demanar la incoació de l'expedient de declaració de monument històric a la fàbrica i l'entorn de Can Saladrigas i, conjuntament, es van dur a terme diverses mobilitzacions al carrer amb la participació de l'Associació de Veïns del Poblenou i el col·lectiu La Fàbrica, un grup de joves organitzat per salvar de les excavadores una part de la història i la identitat del barri. Poc després, coincidint amb la visita de l'alcalde de Barcelona, Joan Clos, amb motiu de la inauguració de les obres d'urbanització del Front Marítim, la posició de l'Administració va canviar de manera radical. El mateix regidor, Francesc Narváez, va assegurar que l'Ajuntament de Barcelona "lluitarà per salvar Can Saladrigas". A finals de febrer de 1999

es va presentar un acord entre els propietaris, la constructora Ferrovial i el mateix Ajuntament que permetia conservar aquesta fàbrica, que passava a ser propietat municipal i es destinava a equipament. La resposta municipal pel que fa a la preservació venia de la mà del gerent, en aquella època de l'àrea d'urbanisme Borja Carreras-Moysi: "La preservación de Can Saladrigas se inscribe en la política, iniciada el año pasado con la revisión del catálogo arquitectónico, de proteger los edificios industriales más significativos". De fet, ara com ara, el complex fabril es troba protegit en el Pla especial de protecció del patrimoni arquitectònic.

La possibilitat d'instal·lar-hi una biblioteca pot servir per aportar part del finançament necessari per la remodelació de l'edifici. De fet, figura dins el pla de biblioteques que s'han de construir en el període 2003-2007.

MARTÍ CHECA I ANNA GÜELL

### NOTES

1. Arxiu Municipal Districte de Sant Martí. Comptabilitat, caixa núm. 90.
2. Arxiu Municipal Districte de Sant Martí. Permís d'obres núm. 1768/1880.
3. Arxiu Municipal Districte de Sant Martí. Permís d'obres núm. 519/1883.
4. Arxiu Municipal Administratiu Ajuntament de Barcelona. Expedients d'obres núm. 1902/370 especial i núm. 8533/1992.