

La Flor de Maig en el seu centenari

La Cooperativa La Flor de Maig compleix cent anys del seu naixement. L'entitat, filla del moviment cooperativista de finals de segle XIX enfocat a millorar les condicions de vida de les classes populars, va contribuir a la vertebració del Poblenou en un moment de forta recepció d'immigració.



Homenatge als membres més grans de la cooperativa. El tercer per la dreta de la fila superior és el primer president i fundador de la Flor de Maig, Pere Rovira.

«Hay algo que ha surgido de ustedes que asombra, que trastorna, que reniega de todo lo que ha hecho de nuestra sociedad lo que ella es.

Se trata de lo que llamaría la expansión del campo de lo posible.

No renuncien a eso.»

Jean-Paul Sartre

D'una època en què entre tots ho volfem fer tot hem passat a una etapa en què, pràcticament, es deleguen tot tipus de decisions i responsabilitats a les autoritats competents.

D'una banda, tot resulta molt més complex i es veu més difícil de fer; de l'altra, les administracions de l'estat, en les competències que els confereix la gestió de l'estat del benestar, organitzen (o hauríem de dir organitzaven) i supervisen el

correcte desenvolupament de tota mena d'activitats: econòmiques, socials, culturals, educatives, laborals, etc., fins a convertir els ciutadans i les ciutadanes en simples «usuaris i usuàries» dels seus serveis, amb molt poques oportunitats de participació en la gestió, cosa que col·labora a crear una mena de sentiment que, de vegades, aliena algunes responsabilitats de la pròpia vida.

Afortunadament aquest és un corrent

generalitzat, però passatger, que no afecta tota la societat, car hi ha persones, col·lectius i associacions que, com en els millors temps, imaginem i tenen una manera diferent d'entendre les coses, es troben responsables de les seves realitzacions i posen tots els mitjans per fer-les possibles.

Quan diem «com en els millors temps» ens referim a l'època en la qual, per imperiosa necessitat, els ciutadans s'organitzaven i es dotaven de les associacions que els havien de permetre millorar les seves condicions de vida. Aquest va ser el cas de la Cooperativa de Consumo Flor de Mayo, que figura amb aquest nom oficial a l'acta constitucional però que segurament era anomenada *la Flor de Maig* entre els ciutadans de l'època.

Va crear-se sense l'existència de cap projecte escrit, amb l'aportació de 25 pessetes (a les quals hem de donar el valor de final del segle passat) que van fer 16 persones de condició treballadora, i va anar creixent i ampliant-se fins a adquirir i gestionar set sucursals i una granja. Uns anys després d'haver perdut la Guerra Civil, es va desfer quan ja s'havia arribat als 3.178 socis cooperativistes.

Es pot considerar tot un model d'organització i de gestió, al qual segurament no van mancar conflictes però que ens mostra un camí de com dur a terme determinats projectes.

Per fer realitat els somnis, només cal posar-s'hi, encreuar els dits per conjurar la bona sort i tirar endavant amb coratge.

Context polític i econòmic de l'època

La nit del 10 de novembre de 1890 es crea la Flor de Maig, una fundació



Carnet d'un associat a l'entitat.

sens dubte influïda pels importants esdeveniments del final de segle, anys força agitats, políticament, econòmicament i socialment, com recull Josep Termes al volum 6 de *La història de Catalunya*, d'Edicions 62, dirigida per Pierre Vilar i que, tot seguit, resumeixo.

El destronament d'Isabel II, el setembre de 1868, permet que es difongui a Espanya el moviment de la Primera

Internacional o Associació Internacional de Treballadors, fundada a Londres l'any 1864 i coneguda per petits grups d'obriers. Amb l'obertura del país a les llibertats polítiques i sindicals s'afavoreix el desenvolupament associatiu de la classe obrera catalana, per sobre dels esquemes pragmàticament sindicalistes i les idees del socialisme utòpic que s'havien estès des dels anys 1835 fins al 1868.

Els renascuts sindicats obrers creen l'octubre de 1868 una Direcció Central de les Societats Obreres de Barcelona, que celebra un congrés a Barcelona al mes de desembre en el qual es decideix donar suport a la forma de govern republicà federal, amb la participació dels obrers en la vida política i la fórmula cooperativa. La col·laboració de la classe obrera organitzada sindicalment amb l'esquerra política es trenca els anys posteriors a conseqüència del radicalisme de la Primera Internacional i de la debilitat del Partit Federal, que no va poder impedir el retorn de la monarquia, amb l'arribada d'Amadeu I de Savoia, el 30 de desembre de 1869, fins a l'any 1873.



Cartell commemoratiu del 25 aniversari de la cooperativa, 1915.



Imatge de la seu central de l'entitat al carrer Bac de Roda, 1928.

Progressivament la Internacional va essent coneguda a Barcelona i a la resta del país, i nuclis hispànics s'afilien tant a la Internacional com a l'Aliança Internacional de la Democràcia Socialista.

Les bases obreres es decanten per un apoliticisme anarquista a causa, possiblement, de diversos factors, poc coneguts però en els quals influeix d'una manera decisiva el pes del federalisme entre els components d'un estat que no havia esdevingut una nacionalitat; el convenciment, davant de la manipulació del sistema parlamentari, que mai no s'arribaria al control del poder per la via democràtica; la creença que calia destruir qualsevol forma de govern davant la ineptitud, la incapacitat i la injustícia que es patien i el fracàs del procés industrialitzador.

Durant els mesos de setembre i octubre es produeix el fracàs de l'aixecament republicà federal i, l'abril de

1870, un aldarull contra les quintes a Barcelona; els dirigents dels sindicats barcelonins comencen a malviar-se de les mesures estrictament polítiques per aconseguir les preteses millores socials. Des de l'11 de febrer Estanislau Figueras assumeix la presidència del poder executiu de la I República i manté vigent la Constitució del 69. Amb la creació de les milícies federalistes que propugnen la formació d'un estat constituït per repúbliques federades de caràcter socialista, se succeeixen diferents governs fins que el 29 de desembre el general Martínez Campos proclama la restauració de la monarquia amb Alfons XII de Borbó.

La Restauració suposa la tornada al poder de la mateixa burgesia latifundista que dirigí el país durant l'anterior època moderada. Cánovas és cap de govern i s'hi manté (llevat de curtes interrupcions) fins al març de 1875.

El sistema polític és constituït per dos partits que representen la màxima força política del país: el partit conservador de Cánovas, amb base social en l'aristocràcia madrilenya i rural, terratinents i «persones d'ordre» de les classes mitjanes, i el partit liberal de Sagasta, format per comerciants industrials.

Darrere d'aquest aparell polític formal s'amaga una realitat governativa al marge de les forces vives del país: oligarquia i caciquisme. L'oligarquia representa ministres, senadors, diputats, etc., que es troben directament lligats als terratinents, nobles i burgesos mercantils dels quals defensen els interessos. El caciquisme és la supervivència dels senyors dels medis rurals que representen el poder a algunes zones rurals i que controlen, d'aquesta manera, amplis grups humans.

La Restauració és rebuda amb particular satisfacció pels sectors conservadors catalans, especialment espanyatsats per l'actuació del populisme federalista dels anys del Sexenni democràtic i la irrupció de l'anarcosindicalisme, de la I Internacional, que oferia un contingut doctrinal i una organització al sindicalisme obrer, abans dispers, fragmentat i amb escàs arrelament ideològic.

La societat catalana de la Restauració té en els ateneus una de les vies de vertebració i de difusió de la cultura i de la política. Una altra via és la premsa. Entre els ateneus, l'Ateneu Barcelonès és el que té una major projecció cultural i ciutadana. Al marge d'aquest, durant la Restauració es van crear també ateneus obrers i populars, com l'Ateneu Obrer de Barcelona (1881), per part d'homes que havien participat en la fundació de l'Ateneu Català de la Classe Obrera (1861) i de molts altres en barriades i pobles, depenent de diferents ideologies o tendències polítiques, entre els quals hi ha la Flor de Maig, cooperativa de consum al Poblenou de Barcelona.

Durant els primers set anys de la Restauració el moviment obrer torna un altre cop a la clandestinitat i s'inicia una etapa nihilista.

El 25 de novembre de 1885 mor Alfons XII sense cap hereu i el succeeix, en regència, Maria Cristina (1885-1902), fins a la majoria d'edat del seu fill Alfons XIII.

Context cultural i social

Les variacions de la forma de vida a l'etapa de formació de la classe obrera, respecte a l'època precedent i, de manera simultània, a la consolidació del capitalisme, són controvertides i



La cooperativa tenia sucursals al barri. La imatge pertany a la número sis, situada al carrer Marià Cubí

resultat de les diferents influències que rep, tant teòriques com d'origen social. El desenvolupament científic i tècnic que s'assoleix al llarg del segle XIX obliga a canviar els vells motlles que regien la societat, per la qual cosa la problemàtica social adquireix un nou enfocament i una nova concepció: en aquest moment la vida no s'explica a través de l'especulació metafísica sinó partint de fenòmens materials. El positivisme d'August Comte (1798-1857), l'evolucionisme de J. B. Lamarck (1744-1829), ampliat per Charles R. Darwin (1809-1882), l'idealisme objectiu i l'esquerra hegeliana (Hegel, 1770-1831) i el materialisme històric de Karl Marx (1818-1883), representen les bases ideològiques del socialisme utòpic desenvolupat, entre altres, per Saint-Simon, Fourier i Owen, i del socialisme científic, defensat per Marx i Engels, que fonamentaren els orígens del moviment obrer.

Amb l'economia industrial liberal, la classe treballadora, privada dels mitjans de producció, es veu obligada a vendre el seu treball als posseïdors d'aquests mitjans (capitalistes), i els seus recursos resulten reduïts a la força dels seus braços. Així apareix un nou problema social i, com a resposta a aquesta inseguretat d'ocupació i misèria, els treballadors tendeixen a unir-se en la lluita per la presa del poder polític i econòmic. Les característiques i la força dels moviments obrers són diferents d'acord amb l'estructura i el grau de desenvolupament industrial de cada país; es creen estructures sindicals, es constitueixen organitzacions i partits polítics i es procuren diferents fórmules de suport i cooperació segons el moment i les condicions de què es disposa. El sorgiment històric i el desenvolupament de cooperatives donen lloc a tot un moviment social: des dels

agricultors primitius units davant el perill de la depredació, els gremis medievals europeus, les comunitats agràries típiques del continent asiàtic i determinats moviments d'emigració o colonització fins a arribar al cooperativisme de les característiques formals i ideològiques de final del segle XVIII.

Des d'aleshores es pot diferenciar el cooperativisme com a modalitat d'associació econòmica adequada a determinats sectors i moments dins del sistema capitalista.

El naixement del cooperativisme es produeix com un moviment social reformador revolucionari, tal com el van formular els socialistes utòpics del segle XIX, Fourier i Owen, amb el seu caràcter d'organització social i productiva ideal i alliberadora: els falansteris, les colònies, etc.

Les primeres cooperatives neixen entre 1820 i 1840 a Gran Bretanya i França i, en menor nombre, a altres països europeus. Algunes de les més importants són l'Associació de Fusters i la de Tipògrafs de París, l'any 1831, aparegudes com a cooperatives de producció.

L'any 1844, 28 teixidors de Gran Bretanya estableixen el primer magatzem cooperativista a Rochdale (Societat de Pioners Equitatius de Rochdale), anteposant les necessitats econòmiques a les ambicions de canviar la societat. Venen a preus de mercat normal i reparteixen els beneficis entre els seus membres. Cent anys després és el primer negoci de la ciutat amb 90.000 membres, es crea una biblioteca, una escola i s'amplien les activitats de previsió a la construcció d'habitatges i assegurances. Els principis i les normes establerts, des de la seva fundació, són la base de tota la formació jurídi-

Secció de comestible de la seu central, 1925.



ca posterior. El seu èxit econòmic crea escola, tant a la Gran Bretanya com a altres països europeus. Les cooperatives de consum s'estenen ràpidament a tota Europa. Les cooperatives agrícoles i de pescadors es consoliden sobretot a estats asiàtics amb tradicions de pràctiques d'ajuda mútua molt antigues.

El cooperativisme a la Catalunya de l'època

Resumim una idea força aproximada de com evolucionà el cooperativisme als Països Catalans de tot allò recollit a l'*Enciclopèdia Catalana*:

Als Països Catalans les primeres manifestacions orgàniques del cooperativisme apareixen a mitjan segle XIX, prenent primerament la forma de cooperatives de producció. Una de les més antigues, L'Obrera Mataronenca, de filats i teixits, amb 276 socis, es va fundar a Mataró el 1864.

Com a cooperatives de consum, sembla que se'n va crear una a Barcelona l'any 1840, impulsada per Joan Munts. Cal esmentar, també, la dels obrers valencians de la seda, La Proletària, fundada el 1856, i L'Econòmica Palafrugellenca, funda-

da a Palafrugell el 1865, amb 78 famílies associades, de molta importància a la seva època.

Els difusors més destacats dels principis cooperativistes al segle XIX són Fernando Garrido, a Catalunya, i Eduard Pérez i Pujol i, posteriorment, Antoni Vicent al País Valencià. L'obrer Josep Roca i Galès és el principal portador de les idees cooperativistes.

Als congressos obrers celebrats a Barcelona el 1865 i el 1870 assisteixen representants de les cooperatives catalanes. Al període subsegüent a la caiguda de la Primera República, el

1874, les cooperatives inicien un camí independent del d'altres tipus d'organitzacions obreres declarades fora de la llei. D'aquell temps daten algunes de les més potents, com la Societat Cooperativa de Teixidors de Mà, a Gràcia, el 1876.

Al final del segle XIX s'intenta coordinar la tasca de les cooperatives disperses: el 1899 es constitueix la Cambra de Cooperatives Catalano-Balears. El Primer Congrés de Cooperatives de Catalunya té lloc a Barcelona l'any 1902, amb l'adscripció inicial de 51 entitats. L'any 1913 al Primer Congrés de Cooperatives d'Espanya, celebrat a Barcelona, participen representacions de 255 cooperatives.

El 1920 la Cambra Regional de Cooperatives Catalano-Balears es transforma en la Federació de Cooperatives de Catalunya i al mateix temps s'organitzen dos congressos importants: el Quart Congrés de Cooperatives Catalanes, a Barcelona, i el de València. A les Illes s'estén el moviment cooperativista, a Maó, a Ciutadella i a Artà, especialment, mentre que al Rosselló s'intenta d'aplicar-lo al comerç dels vins.



SARDAÑOLA.-Granja de la C.^{va} de «La Flor de Mayo».-Vista general

Vista general de la granja de Cerdanyola, propietat de la cooperativa, als anys vint.

Un altre aspecte del moviment cooperatiu és el mutualisme. La Vila de la Salut de l'Aliança representa un exemple força popular.

El 1923 la Federació de Cooperatives de Catalunya s'adhereix a l'Aliança Cooperativista Internacional.

La Llei de cooperatives de 1931 col·labora en l'aclariment de l'ambient cooperativista i encara més la Llei de bases de cooperació aprovada pel Parlament de Catalunya el 1934. L'una i l'altra es basen en els principis ortodoxos de la cooperació internacional rochdaliana, a la qual els cooperadors catalans s'havien adherit.

La Guerra Civil de 1936 al 1939 produeix un augment anormal de les cooperatives de producció i un funcionament anòmal de les de consum, normalment per manca de primeres matèries.

Des de la Guerra Civil la legislació cooperativista s'inspira en l'intervencionisme i s'allunya dels principis rochdalians; les cooperatives s'integren obligatòriament a l'Obra Nacional de Cooperación i es constitueixen moltes cooperatives per a la construcció de cases per tal de pal·liar la manca d'habitatges; tot i que algunes resulten eficients, de vegades són manobres especulatives encobertes.

Una administració honrada y bien entendida transforma un mundo.

La Flor de Maig

El 10 de novembre de l'any 1890 es funda al Poblenou de Barcelona la Cooperativa de Consum Flor de Maig, de ràpida implantació i creixement, ja que en pocs anys aconseguí obrir set sucursals.

Quan s'intenta recollir una breu història d'aquesta entitat, cal recordar amb admiració la gesta d'aquells homes fundadors, guiats amb entusiasmes ideals cooperatius, que iniciaren al Poblenou allò que esdevindria una institució cooperativista molt ambiciosa, observada com a model per altres cooperatives que anaven creixent en aquell temps per tot Catalunya.



Aspecte de la granja de Cerdanyola.

La fundació

Com s'ha dit, la Flor de Maig neix el 10 de novembre de 1890. És, sense cap mena de dubte, la cooperativa més important del Poblenou i una de les quatre més importants de Catalunya.

«[...] fue creada por 16 individuos, modestísimos obreros, los cuales aportaron como primera imposición

25 pesetas cada uno, esto es, 400 pesetas en total. Fueron sus primeras compras... "un banco de madera, un litro de petróleo, un quinqué, un bocoy, un embudo, seis vasos de cristal, un juego de medidas hasta el litro y una partida de vino común", invirtiéndose en ello todo el ínfimo capital [...].» (*Memoria de la Sociedad Cooperativa obrera de aborro y consumo La Flor de Mayo*. Barcelona, 1923).

El capital inicial és de 400 pessetes però aviat va creixent, i els setze socis que la fundaren esdevenen més de 1.500 l'any 1926. El capital passa a ser de 2.841.530,25 pessetes durant el mateix any i en poc temps gestiona set sucursals i una finca rural a Cerdanyola.

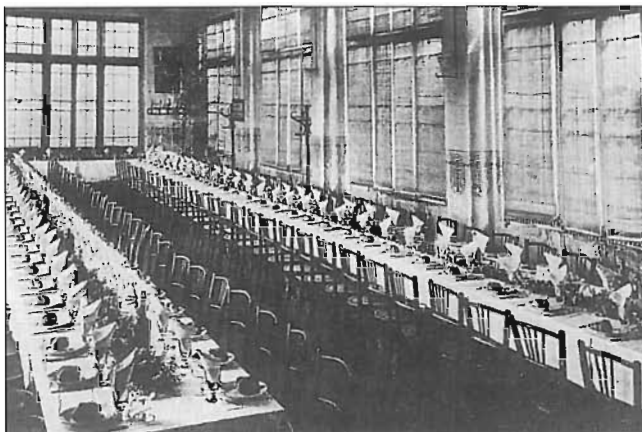
El primer local és al carrer Llacuna núm. 5 i s'inaugura cinc anys després de la creació de la cooperativa. L'any 1894 compra el local on es troba ara l'edifici històric de la cooperativa, l'actual Ateneu Popular Flor de Maig, per 16.481 pessetes i s'hi trasllada, al carrer de Wad-Ras, cantonada passatge Borí, l'any 1896. La història de l'annexió de les diferents sucursals és una clara

exposició de les diverses etapes d'esplendor o decaïda de la cooperativa i és també la narració d'uns fets històrics dels quals la Flor de Maig és espectadora i actora al mateix temps.

Activitats culturals que s'organitzen

L'acció cultural del cooperativisme

Restaurant de la granja de Cerdanyola



d'abans de la Guerra Civil és molt important. La Flor de Maig és una de les cooperatives més dinàmiques en el pla de l'acció cultural. Vegem-ne unes quantes dades.

L'any 1894 es crea una biblioteca que, dos anys després, arribaria a tenir un local estable. Trenta anys més tard posseeix un fons bibliogràfic de dos mil volums i el 1928 organitza una biblioteca circulant per fer arribar a la massa assalariada la cultura i fer difusió de la lectura.

De l'any 1922 fins al 1924 s'edita un butlletí de setze pàgines, redactat per elements propis, que es va repartint de franc entre els socis de la cooperativa. Es deixa de publicar per col·laborar a difondre amb més força el butlletí portaveu de la Federació de Cooperatives.

El 1928 augmenta el patrimoni pel fet d'afegir-se el solar i l'immoble que aporta la cooperativa El Jardín del Poblenou. La Flor de Maig té l'any 1934 set sucursals, la seu central i la finca de Cerdanyola; l'any 1940 només té quatre sucursals i el 1950 desapareix com a cooperativa.

La cooperativa fa formació per a gent adulta

A la memòria que la mateixa societat

cooperativa redacta l'any 1923 es recull l'existència d'escoles nocturnes que posa en funcionament la mateixa societat. Volen atendre així els seus deures culturals però, segons s'afirma al mateix escrit, no donen un «resultado positivo», encara que no s'aclareixen les raons d'aquestes afirmacions.

L'any 1928 es posa en marxa un fons col·lectiu per organitzar novament classes nocturnes per a adults; aquestes classes se suspelen per «circumstàncies especials», segons el butlletí de la cooperativa de l'any 1940.

Els fills dels socis s'eduquen dins de les idees cooperativistes i així ho demostren els cursos que l'any 1927 s'organitzen junt amb els exàmens de doctrina cooperativista. El 5 de juliol de 1925 es fa una excursió massiva a la granja de Cerdanyola on es commemora el Dia de la Cooperació Internacional i se celebra una festa infantil amb més de 700 nens.

L'acció social de la cooperativa

L'acció social de la Flor de Maig no és menys important que la cultural: una de les preocupacions de la cooperativa és l'assistència a la invalidesa, a la vellesa i a les dones embarassades.

L'any 1904 es crea la Institució per a

l'Auxili a la Vellesa i Persones Impossibilitades per al Treball, la qual arriba a aconseguir l'any 1915 la xifra de 131.191,63 pessetes i atén 14 socis invàlids a raó de 30 pessetes mensuals. Al mateix temps, s'estableix una derrama de 500 pessetes per cada defunció de soci a favor de la vídua.

Dins els objectius d'atendre la maternitat i la infància, es crea la institució corresponent, amb una caixa especial d'auxilis a la qual s'assigna el 5 % de l'excés de percepció de cada balanç. Al principi de gener de l'any 1925 es comencen a atendre les parteres de bessonades i les embarassades vídues d'associats que no tenen cap més mitjà de subsistència.

La granja de Cerdanyola

El creixement de la cooperativa continua, després de la inauguració de l'edifici de la central, amb la compra, l'any 1908, dels terrenys que seran poc temps després la granja de Cerdanyola.

Els terrenys de 46 ha són els de l'antic Can Bramona i Forné. Situat al mig d'un gran bosc, incloent-hi vinyes, són explotats amb èxit pels obrers, que hi tenen una mena de local per al descans i el treball agrícola.

Fins l'any 1913 no comencen les obres a la finca, que consta d'un edifici amb 48 habitacions, amb una cabuda de 250 llits, 177 finestres, 24 cuines, 6 menjadors, i d'un xalet a part amb 8 habitacions, 5 menjadors, 4 cuines i la botiga de vendes.

La granja té una finalitat concreta: proveir la cooperativa de queviures frescos i a més baix preu perquè els mateixos obrers hi treballen. També resulta un lloc ideal per a l'esbarjo i les cures de repòs dels socis.

La Federació Nacional de Cooperatives concedeix més d'una subvenció per premiar aquesta obra social.

Fusions i creixement de la cooperativa

L'any 1910 compra en el mateix Poblenou, al carrer Bac de Roda, cantonada carrer dels Curtidors, una casa i els seus terrenys on planta la sucursal número 1.

La sucursal número 2 s'obre al carrer Casa Antúnez, 84 i la número 3, al carrer Galileu, 40. L'any 1912 es fusiona amb la cooperativa La Obrera Martinense de la qual rep els locals que serviran per posar una

altra sucursal, la número 4. Aquest local és al carrer Muntanya, 62 i el 1914 es compra també el número 64 del mateix carrer per a l'ampliació del local de la sucursal.

La fusió amb La Hormiga Obrera de Sants es produeix l'any 1918 i aquesta aporta els seus terrenys i la casa del carrer Marià Cubí per fer la sucursal número 6. L'any 1924 es fusiona amb La Constància Sagrerense, la qual aporta l'edifici del carrer Martí Molins, 10.

Dos anys més tard es compra una casa i un terreny en el número 92 del carrer Pere IV per fer la sucursal número 5, que fins aleshores no tenia seu pròpia.

La societat també acorda, el mateix any, «cuando sus medios económicos se lo permitan» establir una Clínica de la Salut per «amparar en la medida que las posibilidades de la Sociedad se lo permitan, a los niños de ambos sexos que por su naturaleza enfermiza requieran el régimen de vida al aire libre, estableciendo para ello en la Granja de Sardañola, las Instituciones que respondan a aquel fin».

L'any 1927, 689 famílies es beneficien dels serveis assistencials de la clínica la Quinta de la Salut La Alianza.

La Societat Cooperativa Flor de Maig es desfà el 1950

Segons recull Ramón Auleda al seu article «La Flor de Maig Cooperativa de Consum», publicat a la secció «Cooperatives, ahir» de la revista *Cooperació Catalana* l'any 1985:

«[...] el que va passar a continuació, entenem que era el resultat d'un desig d'expansió no prou meditat i a l'ensems una crisi de creixement prematur i pèrdua de control. A l'any 1934 l'arrendador de la Granja que no pagava va ser comminat a marxar i va fer-ho el gener de 1935.

La Granja va quedar doncs sense arrendador, i donava moltes preocupacions a l'Administració Central, per la neteja del bosc, conrear les vinyes, conservació d'instal·lacions, etc. Al mateix temps la gestió comercial de les botigues de venda era negativa, amb contrast amb la majoria de les cooperatives que estaven en situació de prosperitat els anys 30.

A l'abril del 1935 en el canvi de Junta, cessa el president en Jaume Anglès, vell lluitador cooperativista molt significat i el 14 de juny del mateix any, es pren el sorprenent



Sucursal número tres de la cooperativa, situada al carrer Galileu, 40.



L'Associació de Veïns del Poblenou va endegar diversos actes reivindicatius en favor de la recuperació dels locals de la Flor de Maig per activitats socials i culturals del Poblenou, 1977.

acord de Junta d'anunciar a la Vanguardia la venda de la Granja de Cerdanyola, per veure de suavitzar la situació econòmica [...].»

El 6 de setembre de 1936 es crea la Unió de Cooperadors de Barcelona, integrada per 45 cooperatives. La Flor de Maig aporta 5 sucursals i la granja. L'any 1939 es liquida forçosament aquesta unió, que després de tres anys de gestió es tanca amb superàvit.

La fi de la Guerra Civil marca, doncs, una època difícil per a aquest tipus d'institucions cooperativistes lligades políticament i ideològicament a plantejaments d'esquerra. En aquest context la Flor de Maig entra en una fase de decadència que culmina l'any 1950 amb la dissolució formal de la cooperativa.

La Flor de Maig emprèn un pelegrinatge a la recerca d'entitats cooperatives interessades a tornar a formar

un cos administratiu similar a la unió anterior. Es forma el conjunt de 18 punts de venda de les cooperatives La Constància Sagrerense, La Previsora, La Igualitària, Model del Segle XX, La Confianza Andredense, Unió Cooperativa Fuerte Pio, La Artesana, Unió Cooperativa Fargas i Mulasa, El Amparo del Obrero, El Bienestar del Obrero i Olzinelles 31, junt amb les sucursals de la Flor de Maig i la central de Wad-Ras. L'any 1943, amb el volum de vendes de 10 milions, el balanç dona una pèrdua de 477.539 pessetes.

L'any 1944 deixa la presidència Francesc Navarro i és elegit Evarist Salat, expresident de l'Aliança i destacat mutualista. El 7 de setembre del mateix any s'acorda suspendre feina i sou a l'administrador, per irregularitats. Una junta n'elabora un informe i hi intervé l'organisme superior.

Diferents fraus de l'administrador en complicitat amb el president produeixen una situació desesperada: el balanç de 1944 dona una pèrdua de 1.242.049,72 pessetes. El president és expulsat i hi intervé la Unió Territorial de Cooperatives (UTECA).

La situació de contínua davallada econòmica produeix la desmoralització general. La Flor de Maig va perdent vida i els deutes la van consumint. Es nomena una Comissió Liquidadora, sempre intervinguda per l'UTECA. Crispín Martínez, darrer president de l'entitat, digué: «La Flor de Maig sabrà morir dignament com fan els elefants que s'arramben a un arbre quan se senten morir, i no molesten a ningú.» I així va ser.

Les instal·lacions de la granja es transformen temporalment en un sanatori antituberculós. Es produeixen acords entre la Diputació de

Barcelona i la Fundació Joan March per construir i posar en funcionament, en els terrenys de Cerdanyola, el Patronat existent actualment, el qual conserva l'antic nom de la Flor de Maig, dedicat a l'educació de nois i noies amb dificultats de desenvolupament psicosocial i on també hi havia, a l'inici, l'Escola d'Educadors Especials.

L'any 1974-75 l'Associació de Veïns del Poblenou reivindica davant l'Ajuntament de Barcelona la recuperació dels locals de l'antiga cooperativa, al carrer de Wad-Ras, amb l'objecte de destinar-los al desenvolupament d'activitats socioculturals. L'any 1978 es posa en marxa l'Ateneu La Flor de Maig aprofitant els locals, llogats per l'Ajuntament, que havien estat seu central de la cooperativa. Amb 700 socis s'organitzen activitats de caràcter públic i es creen les Festes del Maig de les Flors.

Breu cronologia de la Cooperativa Flor de Maig

- 1890 El 10 de novembre neix la cooperativa Flor de Maig.
- 1894 Es crea la biblioteca de la Flor de Maig.
- 1895 La Flor de Maig es trasllada al carrer de Wad-Ras.
- 1902 Se celebra el Primer Congrés de Cooperatives de Catalunya a Barcelona.
- 1908 La Flor de Maig compra els terrenys que esdevindran la granja de Cerdanyola.
- 1912 La Flor de Maig es fusiona amb La Obrera Martinense.
- 1913 Comencen les obres de la granja de Cerdanyola. Se celebra el Primer Congrés de Cooperatives d'Espanya.
- 1914 Ampliació de la sucursal número 4.

- 1915 Balanç de la Flor de Maig: capital de 412.130 pessetes.
- 1918 La Flor de Maig es fusiona amb La Hormiga Obrera.
- 1922 La Flor de Maig compra uns terrenys al carrer Marià Cubí i fa la sucursal número 6.
- 1924 La Flor de Maig es fusiona amb La Constança Sagrerense.
- 1926 La Flor de Maig crea la cinquena sucursal al carrer Pere IV, 92.
- 1928 La Flor de Maig es fusiona amb la també poblenovina El Jardín. Es posa en marxa en la mateixa cooperativa un curs d'ensenyament per a gent adulta.
- 1934 La Flor de Maig arriba al seu punt de més alt esplendor amb set sucursals i una granja.

- 1940 Es tanquen els cursos per a gent adulta en la Flor de Maig, que té en aquest moment 3.178 socis.
- 1950 Es desfà la Flor de Maig.

Nota:

Aquesta última part ha estat redactada gràcies als documents trobats a l'Arxiu Històric del Poblenou i l'informe que va fer, l'any 1985, Manuel Arranz, per sol·licitud de Pep Martínez, en aquell moment gerent del Patronat Flor de Maig, a Cerdanyola, i amb la mediació de Carme Garcia.

Més informació

Sobre el cooperativisme a Catalunya o directament sobre la Cooperativa de Consum Flor de Maig es pot tro-

bar més informació a la bibliografia següent:

COOPERATIVA FLOR DE MAYO. *Sociedad Cooperativa obrera de aborro y consumo La Flor de Mayo. Memoria, SE.* Barcelona, 1923.

PÉREZ I BARO, A. *Breu assaig sobre cooperativisme.* Barcelona: C. Ventura, 1968.

———. *Les cooperatives a Catalunya.* Barcelona: Institut d'Estudis Catalans, 1972.

Documents inèdits de la Cooperativa Flor de Maig a l'Arxiu Històric del Poblenou.

Maria I. Merino i Barragan



Aspecte de les manifestacions per la conversió de l'antiga cooperativa en Ateneu Popular.