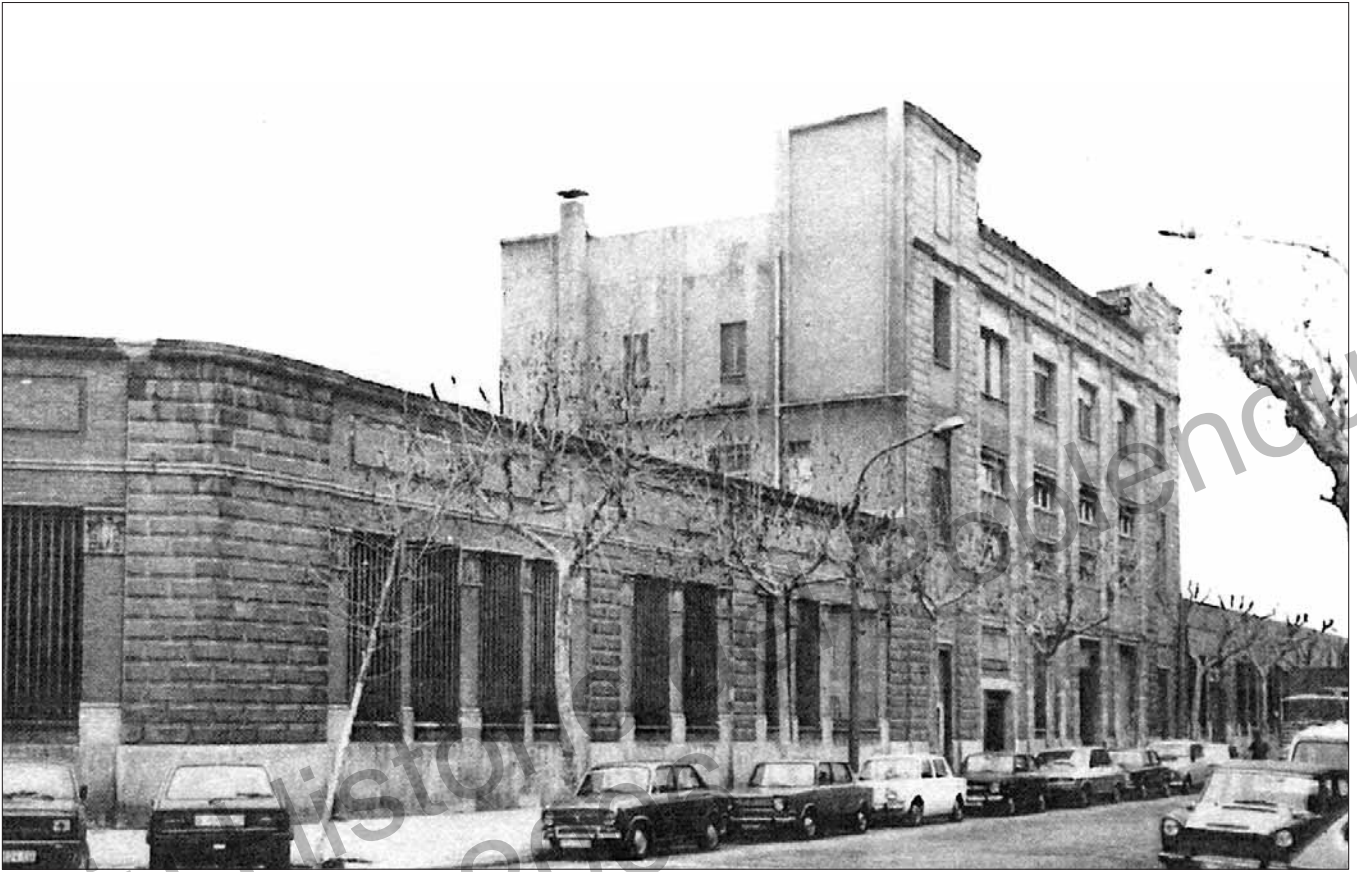


CAN WALDES

25 anys de cooperativa industrial al Poblenou

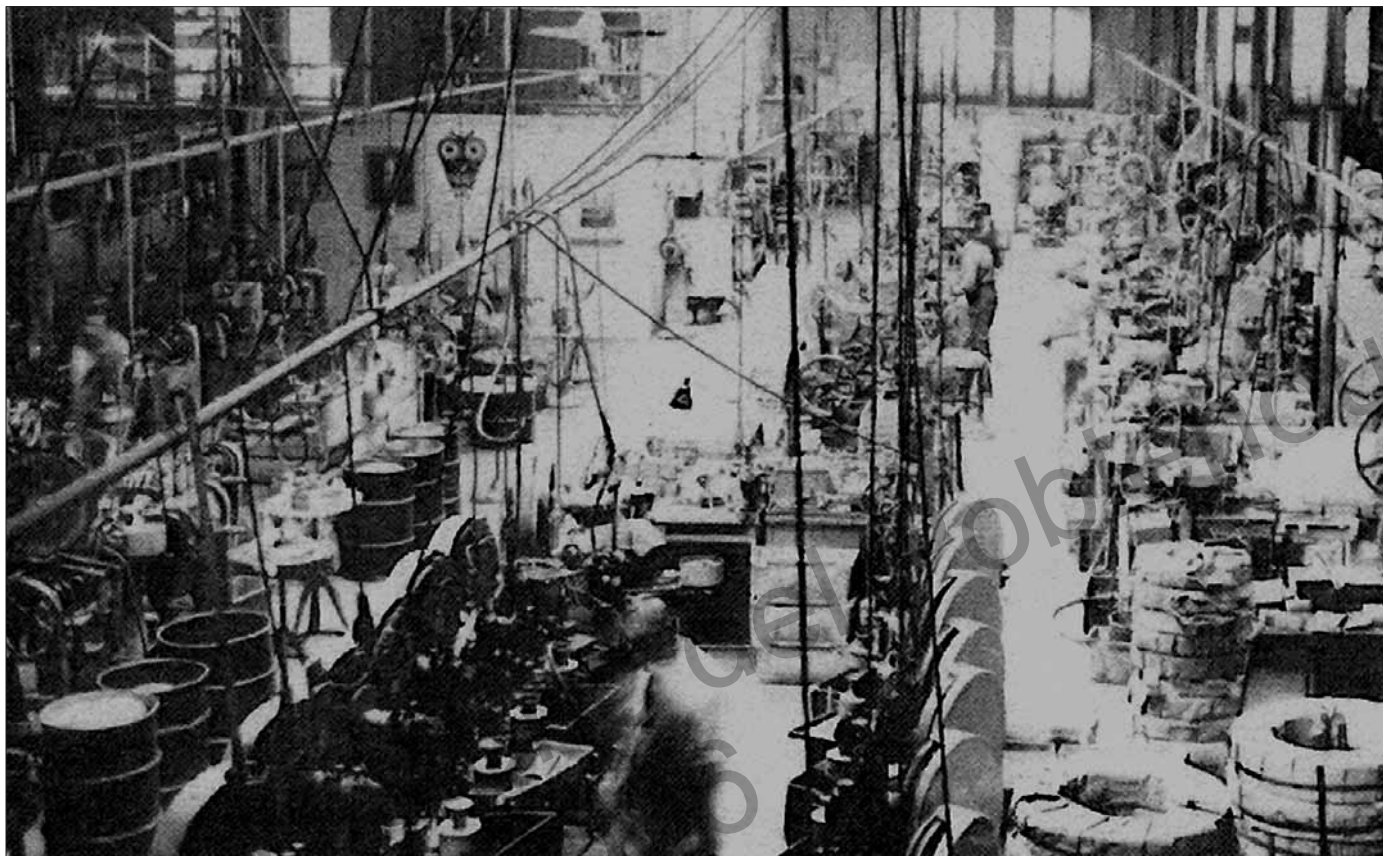


Façana d'Indústries Waldés del carrer Ramón Turró a inicis dels anys vuitanta.

El moviment cooperatiu al Poblenou té una llarga tradició que s'enceta a l'últim quart del segle XIX. D'aquesta època daten les controvèrsies dins del moviment obrer català sobre la conveniència o no d'adoptar el cooperativisme en la gestió de fàbriques per part dels mateixos obrers. Malgrat que les primeres cooperatives eren de producció, cap al 1873 es proposà la creació de cooperatives de consum com a mitjà per millorar les condicions de vida obreres. Al Poblenou, la pionera fou L'Artisana (1876), seguida de la que fou la cooperativa més important del barri, La Flor de Maig (1890); posteriorment Pau i Justícia (1895), etc. Les cooperatives eren un mitjà per dificultar i, en última instància, fer desaparèixer el sistema capitalista, i per assegurar l'economia obrera tot cercant el bé col·lectiu. Motivacions aquestes que estigueren presents, un segle més tard, en la creació de la cooperativa industrial Waldés.

Enguany, i per ser més exactes, el proppassat 16 de juny, Can Waldés, la històrica indústria que des de fa dècades rau al carrer de Ramon Turró, 111-129, va celebrar els seus 25 anys en règim de cooperativa industrial, un tipus de cooperativa poc habitual a Catalunya. Serveixi per presentar la indústria protagonista de l'article dir que té origen txec i que va instal·lar-se a l'aleshores carrer d'Enna del Poblenou, l'any 1924, en un edifici força singular que data del 1919, i sembla que s'utilitzà originalment com a magatzem d'oli. És una indústria del petit metall dedicada a la producció de tanques, fermalls a pressió, gafets, botons metàl·lics coneguts amb el nom de *Koh i Noor* i *Noblern*, també cremalleres *Kin-Waldés*, entre altres, tots destinats a la indústria tèxtil, la modisteria i la merceria.

De fet, actualment podríem considerar aquesta tradicional fàbrica del «metall» una *rara avis* en un panorama, el poblenoví, cada cop més «arrovitzat».



No ja només per haver sobreviscut a 25 anys de cooperativa industrial (possiblement els anys més durs en termes econòmics), sinó també per poder enorgullir-se de ser de les fàbriques més antigues del barri (per no dir la més antiga) que resta en actiu actualment, i a hores d'ara capaç fins i tot de generar llocs de treball i modernitzar-se.

Farem un breu repàs al context històric de finals dels anys setanta i explicarem la transformació de la societat anònima Waldes & Co., SA,¹ en la cooperativa industrial Industrias Waldes, SCCL, un procés marcat per l'experiència autogestionària i l'esforç dels treballadors.

1976: un any difícil

El 1976, Espanya es trobava en un moment difícil i delicat: un inestable canvi polític s'unia a una forta recessió econòmica. Ambdós factors foren el teló de fons en què la societat anònima Waldes passà a les

mans obreres sota l'ideal cooperativista. Un canvi de tornes que, si bé avui pot resultar xocant, a finals dels anys setanta era una amatent necessitat per a aquells treballadors del metall abocats a la pèrdua del seu lloc de treball.

El 1976 s'entrecuaren tres factors clau que expliquen la gran mobilització que visqué el país aquell any. En primer lloc, el **col·lapse polític** del règim, greu des de l'assassinat de Carrero Blanco i insostenible després de la mort del dictador; en segon lloc, la fi de l'onada de creixement econòmic i l'**inici de la recessió**, traduïda en una destrucció de llocs de treball i el tancament d'empreses, i, finalment, les aspiracions generalitzades de **canvi polític** en l'oposició, i en concret en la classe obrera, que intensificà les vagues i els conflictes laborals arreu de l'Estat durant els primers mesos de l'any.² Acompanyant aquesta ofensiva obrera, altres sectors socials antifranyquistes, com ara els estu-

Nau principal de Waldés funcionant amb maquinària antiga.

Típiques caixes del producte de Waldés Kol i noor



dients i els veïns —cal recordar les dues manifestacions pro amnistia del febrer del 1976—, participaren del canvi polític «des de sota» i del desafiament obert a la dictadura.

En el terreny laboral, continuaren aquell any les mobilitzacions al carrer en el Primer de Maig, i en favor de l'amnistia laboral, reprimides durament per la policia. A finals d'any, els sindicats de classe (encara clandestins) units dins la COS³ convocaven a la vaga general per al 12 de novembre «contra la congelació salarial, el desempleo, el despido libre y la reforma sindical»,⁴ i en contra les mesures econòmiques del Govern. S'entenia, a més a més, com una demostració de força de l'oposició, poc abans que se celebrés el Referèndum per la Reforma Política, el resultat afirmatiu del qual obrí el camí de la reforma en detriment de la tan pregona ruptura.

Al Poble Nou, essent com era un dels barris de Barcelona amb més activitat industrial, es deixà notar aquest augment conflictiu amb tres vagues generals de sector: a finals de febrer, el transport;⁵ a mitjan març, el ram de l'aigua,⁶ i a l'abril, l'anomenada vaga del petit metall (pel fet de ser protagonitzada

bàsicament per petites i mitjanes empreses), que s'estengué com la pólvora arreu del Barcelonès. A aquesta vaga s'hi uní a finals d'abril la radicalitzada vaga de Motor Ibérica, que s'allargà prop de tres mesos. Coincidint amb aquesta vaga es convocaren al Poble Nou dues manifestacions pro amnistia laboral: l'11 de juny (sense permís governatiu), que patí diverses carregues policials al carrer de Pere IV i a la rambla del Poble Nou, amb el balanç de dues detencions i diversos ferits, i la del 9 de juliol (ja legal), on participaren fins a 5.000 treballadors i veïns, sobretot d'Hispano Olivetti i Motor Ibérica, empreses que sumaven 200 acomiadats.

La crisi econòmica destrueix llocs de treball

El procés de conversió de Waldes en cooperativa industrial té l'origen en la recessió econòmica mundial. Des del 1974, aquesta recessió començà a afectar amb intensitat la feble economia espanyola sustentada en el model de creixement dels anys seixanta,⁷ flagel·lant amb més força Catalunya.⁸ L'augment dels preus i el creixement fictici dels salaris portà l'economia a entrar en el cicle inflacionari més agut conegut fins aleshores, mentre que els successius governs es mostraven incapaços de fer sortir el país de l'atzucac de la crisi econòmica en un moment d'inestabilitat política.⁹

Des de mitjan anys setanta, milers d'empreses reproduïen els mateixos mecanismes cercant el tan-





cament i la reducció de plantilla: expedients de crisi, suspensions de pagaments, tancaments sobtats, expedients de regulació, etc. L'«edat d'or» (els anys cinquanta i seixanta), com l'anomenà Hobsbawm,¹⁰ havia arribat a la seva fi, i una generació de treballadors acostumats a tenir feina o a trobar-ne amb facilitat es veié abocada a la pèrdua del lloc de treball. L'increment del cost de la vida, la congelació salarial i el nou fenomen de l'atur estructural¹¹ eren les preocupacions de la major part dels poblenovins a finals dels anys setanta.

La crisi afectà plenament el nostre barri: si el 1974 Catex¹² i Iberia Radio obrien el camí de les liquidacions amb diversos expedients sol·licitats, el 1975 començaven les irregularitats a Solsona i Eryc. El 1976 fou el torn de Comemsa i la històrica fàbrica del vidre Vilella, liquidada l'any següent. El 1977, una unió d'empreses en crisi omplien l'actualitat laboral i s'agreujava la destrucció de llocs de treball: Battenfeld Española, Conesa, Oliva Artés, Industria Botonera J.M.S., Secin, Eyssa, Tecnic, Icam, Moritz, etc. Només aquestes empreses sumaven un total de 3.629 treballadors en perill de perdre la feina o en vies de perdre-la en aquells anys. La fuga d'empresaris i de capitals i l'ocupació de fàbriques per part dels treballadors en defensa desesperada del lloc de treball omplien les pàgines dels diaris.¹³ De fet, els tancaments del 1976 i el 1977 eren els «primers símptomes d'una nova etapa històrica»,¹⁴ un canvi de signe en el comportament obrer en què

les reivindicacions passaren progressivament de ser ofensives (demanda de millores retributives o socials) a ser defensives (mantenir el lloc de treball, resistència als expedients de crisi i la fi de l'atur).¹⁵

Però això només era la punta de l'iceberg del que havia de venir als anys vuitanta. Si els tancaments operats a finals dels anys setanta afectaren les petites i mitjanes empreses dels sectors més vulnerables a la reestructuració econòmica, al llarg dels anys vuitanta les grans empreses del metall patiren fortes reduccions de plantilla. Al final de la dècada, la majoria havia desaparegut del Poblenou: Metales y Platería Ribera el 1985, Motor Ibérica el 1987, Hispano Olivetti el 1988, Macosa a principis dels anys noranta. Algunes d'aquestes empreses havien tingut plantilles molt combatives i organitzades que qüestionaren obertament el règim i que s'havien convertit en els referents per a plantilles menors. Tot un món s'esfondrava.

Waldes davant de l'expedient de crisi

Una de les respostes obreres a l'onada de tancaments a finals dels anys setanta fou l'autogestió, és a dir, la lluita pel lloc de treball des dels postulats de l'ideal cooperativista unint capital i treballadors. Davant del desinterès i el frau de moltes patronals, que deixaren els seus treballadors a l'estacada fugint del país i descapitalitzant les seves empreses, els obrers intentaren l'aventura de fer-se càrrec d'a-

Nau principal de Waldés en l'actualitat

ALBERT MASIAS

questes empreses però sota condicions més justes, avançant cap a conquestes socials i econòmiques. Sovint, aquests processos de conversió van allargar-se anys i foren un camí summament difícil per als treballadors.

Waldes & Co., SA no en fou una excepció i es trobà entre les empreses fallides al Poblenou. Amb poc més de 180 treballadors, Waldes no fou mai un niu de conflictitat ni un baluard de l'antifranquisme (com ho fou Hispano Olivetti). Però des de la vaga del petit metall del 1976,¹⁶ en què alguns dels obrers de Waldes participaren del moviment assembleari que envai les petites i mitjanes empreses,¹⁷ un grup de treballadors alertava els companys a través d'assemblees de fàbrica que les irregularitats en el pagament de setmanades, pagues extres i Nadals per part de l'empresa podien anar a més.

I efectivament, l'estiu del 1977, després de vacances, l'empresa presentava un expedient de regulació d'ocupació adreçat a 32 obrers que obrí els ulls a molts treballadors. Reunits en assemblea, els treballadors decidiren ocupar el despatx del gerent Josep Maria Anglada, l'home de Harry Waldes dins de l'empresa, que retirà l'ERO després d'haver estat retintut fins a la nit. Els treballadors li feren saber que estaven interessats en l'empresa. S'iniciava així un procés que durà anys per aconseguir el control de l'empresa, en el qual es posà en pràctica l'esperit assembleari heretat de les lluites del 1976, un assemblearisme que continua funcionant encara avui dia dins de Waldes. Un obrer de Waldes explicava:

No se trata de obtener indemnizaciones sino de mantener o sustituir el puesto de trabajo en peligro. Ante la situación de crisis que padecen tantas industrias y talleres de Pueblo Nuevo es la solución más válida.¹⁸

Entre els treballadors es cohesionà un grup defensor de l'opció autogestionària, i es dugueren a l'Assemblea diferents experiències cooperativistes per sensibilitzar la plantilla. L'Assemblea va recórrer al Col·lectiu Ronda (que aleshores assessorava treballadors independents i de CNT), que va portar el cas, va gestionar els impagaments i va pilotar la possibilitat de constituir-se en cooperativa. Dels 180 obrers, 50 marxaren amb pactes amb l'empresa, i 130 quedaren disposats a continuar la lluita pel lloc de treball.

Es crea una Coordinadora de Fàbricas de Pueblo Nuevo

Tal arribà a ser la sensació de crisi i inseguretat que les plantilles afectades per tancaments, com ara Waldes, Oliva Artés i Battenfeld, s'aplegaren dins de la Coordinadora de Fàbricas de Pueblo Nuevo per fer accions conjuntes. Intentava unir esforços posant en comú les experiències de les diferents plantilles afectades per la crisi, i va aconseguir que partits i sindicats es possessin a treballar conjuntament. En un full titulat «A todos los trabajadores de Pueblo Nuevo», la Coordinadora es posicionava en contra dels Pactes de la Moncloa, i explicitava els seus objectius i raó de ser:



Ante la grave situación que sufren los trabajadores de las empresas que se declaran en crisis, vemos la urgencia de organizarnos lo mejor que podamos, para oponer un frente unido contra los falsos expedientes de crisis y por la defensa a toda costa de nuestro puesto de trabajo. Por eso hacemos un llamamiento A TODOS LOS TRABAJADORES DE LAS FÁBRICAS EN SITUACIÓN DE CRISIS, REGULACIÓN DE EMPLEO, AMENAZAS DE CIERRE, ETC., para que acudan a las asambleas que venimos realizando los JUEVES [...] en la IGLESIA DEL SAGRADO CORAZÓN [...] para informar de su situación y coordinar acciones concretas.

S'impulsaren diverses accions com ara plantades davant de les empreses amb acomiadats i l'organització d'un concert a Pau i Justícia. A les portes de les grans empreses es recolliren grans quantitats de diners en mostra de solidaritat. El 29 de setembre, una manifestació contra els expedients de crisi i l'acomiadament lliure i per l'amnistia laboral recorria Poble Nou convocada pels sindicats i els partits (PSC, PSUC, PTE, CDC, PSPC, OCE-BR, MCC i ERC). Aplegà unes 2.000 persones i sortí de la plaça de Lope de Vega, emprengué Pallars i baixà per la rambla del Poble Nou. Fou una demostració d'unitat i suport dels veïns envers els treballadors afectats per la crisi.

Les coordinadores de fàbriques dels barris conflüen en una Coordinadora d'Empreses en Crisi de Barcelona (CODEC), que impulsà accions de difusió i solidaritat, recollida de diners i conscienciació de la problemàtica dels treballadors afectats per la crisi i l'atur, com ara la Setmana de Lucha contra la Crisi.

Els treballadors donen respostes a la crisi: l'alternativa autogestionària

Paral·lelament a aquestes iniciatives col·lectives calia començar a fer passos amb vista a l'autogestió de Waldes. Els treballadors s'afanyaren a sol·licitar un embargament sobre la maquinària i a fer-ne un inventari. Les màquines eren l'únic actiu que tenien els treballadors sobre la base del deute que l'empresa havia contret amb ells. Però calia superar un obstacle força complicat: les empreses fallides



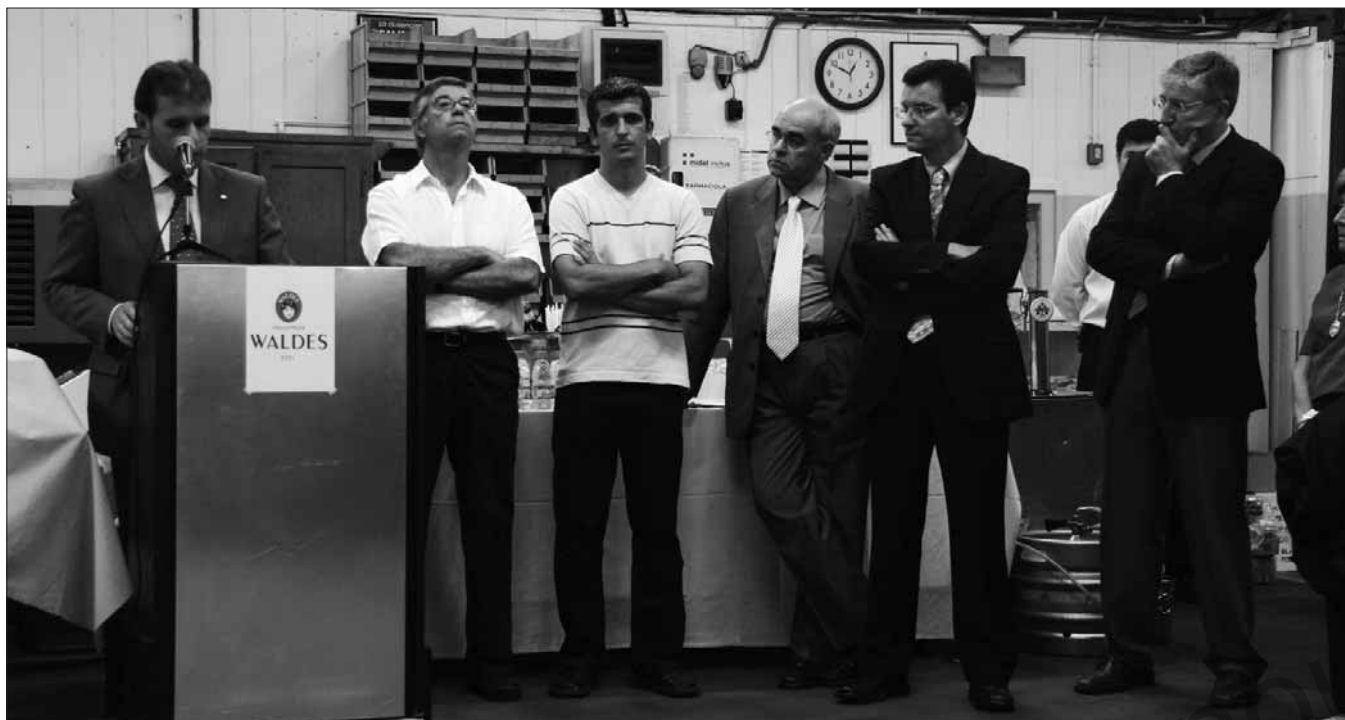
entraven en fase de subhasta pública on tothom podia accedir. Allà s'hi jugaven els terrenys, la maquinària i les marques, que passaven a ser possible objectiu de subhastadors professionals. Els obrers de Waldes els neutralitzaren bloquejant l'entrada a l'última subhasta (que és lliure), i finalment aconseguiren tots els béns de l'empresa: terrenys, maquinària, marques i patents. Aquesta situació es repetia diàriament a la ciutat de Barcelona quan moltes plantilles es veien obligades a defensar el lloc de treball a les subhastes de Magistratura. La plantilla d'Oliva Artés també hagué de recórrer a aquestes subhastes i, com Waldes, es constituí en cooperativa industrial.

Representants de l'Assemblea visitaren Harry Waldes a Màlaga per informar-lo de l'estat de les coses: que l'empresa es trobava *de facto* a les mans dels treballadors i que pensaven conservar el nom. La reacció de l'amo fou positiva: no s'oposà a la nova situació i de fet es tragué la bitlleta i subvencionà la visita dels treballadors. Era l'última vegada que van veure Harry Waldes. Durant el temps en què l'empresa es trobà en crisi, es deixaren de percebre setmanades o estigué oficialment en atur, Waldes no va deixar mai de produir els seus fermalls i gafets, gràcies als estocs tant d'acabats com de matèries primeres. S'intentava estar al dia i no generar gaires deutes amb els proveïdors.

Després d'aquest procés d'anys, l'Assemblea

Pati interior d'Indústries Waldés.

ALBERT MASIAS



Celebració dels 25 anys de cooperativa industrial.
16 de juny de 2006.

ALBERT MASIAS

obrer sotmetia l'opció cooperativista a votació, el resultat de la qual va donar 80 vots favorables i 50 persones que volien marxar. Els 80 que continuaven hagueren de pagar-los la seva part dels béns. Finalment, i després d'haver-se creat una primera cooperativa amb onze persones per traspasar els béns adjudicats en subhasta, el 16 de juny de 1981 es féu la refundació de la cooperativa amb els 80 treballadors. Gràcies a la voluntat d'uns quants obrers que s'aferraren a l'alternativa cooperativista, el treball fet en assemblea, el suport del Col·lectiu Ronda i la tasca de David Santacana (un home molt important per al moviment de les cooperatives a Catalunya i clau a Waldes), Industrias Waldes, SCCL era, en plena crisi econòmica, una realitat.

Enmig de fortes dificultats començà a caminar la flamant cooperativa: els inicis no foren precisament un camí de roses. No podem obviar factors com ara les dificultats derivades del fet de ser una cooperativa enmig d'un sistema capitalista basat en unes altres regles del joc, la pressió dels bancs en temps de crisi, etc. Malgrat tot això, l'arrencada fou excel·lent: Waldes s'impulsà econòmicament, va créixer i produïa més que quan eren 130 obrers. En els primers anys es feien hores que no es cobraven, el bloc cooperativista es mantingué unit i hi hagué un component fort de voluntarisme i esforç col·lectiu per tirar endavant l'empresa.

Es crearen estatuts, es revisaren els salaris establint diferents nivells (fins a sis) segons categoria però sense diferències dins de la mateixa categoria, i una diferència màxima entre el salari més alt i el més baix d'1 a 2. El màxim òrgan dins de Waldes ha

estat i és l'Assemblea, que té tot el poder i està formada per tots els treballadors. El Consell Rector, la Direcció i els quadres intermedis executen aquest poder. Comptat i debatut, són els treballadors els qui porten l'empresa. Després de l'arrencada potent dels primers anys, Waldes topà amb crisis cícliques que sotragaren la cooperativa i dificultaren tant el manteniment de la cohesió a la plantilla com les conquestes de caràcter social assolides (entre les quals s'havia aconseguit el 100 % de sou per malaltia, subvenció per a ulleres, dentista, flexibilitat horària, etc.). Fa deu anys, després d'un període molt inestable, es va diversificar la producció: a banda dels tradicionals gafets, fermalls, ulls i botons metàl·lics que continuen sent el principal producte de Waldes, s'afegí a la producció la peça industrial per a l'automòbil.

Actualment, amb 63 treballadors, l'empresa està ben situada en el mercat i passa un moment dolç d'estabilitat, relacionada amb l'esforç de modernització (últimament s'ha adquirit maquinària làser) i la creació de llocs de treball (objectiu de tota cooperativa). Malgrat totes les dificultats d'ordre econòmic, social i col·lectiu que Waldes ha hagut d'afrontar en el passat, el que es pot assegurar certament és que fa 25 anys que es manté en règim de cooperativa industrial en el nostre barri.

FERRAN AMORES CHAVES

NOTES

1. Sobre Waldes & Co., SA, vegeu CHECA ARTASU, M. [coord.] *Poblenou: la fàbrica de Barcelona*. Barcelona: Ajuntament de Barcelona, 2002, p. 92-95; DIVERSOS AUTORS. «Poblenou i la reconstrucció de les fàbriques», *Icària. Papers de l'AHPN*, núm. 5 (any 2000), p.7-9.
2. L'augment de la conflictivitat laboral del 1976 s'explica també per la negociació de 2/3 parts dels convenis col·lectius i pels resultats de les eleccions sindicals de la primavera del 1975, en què els candidats opositors aconseguiren ocupar els estrats inferiors del sindicat vertical. Paral·lelament a aquest creixement de conflictes laborals va augmentar la resposta repressiva del Govern, com ara la nefasta intervenció policial dins de l'església de San Francisco de Vitoria el març del 1976 (on romanien concentrats treballadors), que després de gasar el recinte va metrallar la multitud, i va provocar fins a cinc morts i múltiples ferits. Per veure dades de conflictivitat: RUIZ, David. *Historia de Comisiones Obreras (1958-1988)*. Madrid: Siglo XXI, 1993, p. 89; MOLINERO I YSÀS. *Productores disciplinados y minorías subversivas. Clase obrera y conflictividad laboral en la España franquista*. Madrid: Siglo XXI, 1998, p. 105.
3. Coordinadora de Organizaciones Sindicales, formada a Catalunya per CCOO, USO, UGT, CNT i SOC. Intent de sindicalisme unitari que finí el març del 1977 amb l'abandó de la coordinadora per part d'UGT.
4. «Llamamiento de la Coordinadora de Organizaciones Sindicales (C.O.S.)», AHCONC.
5. El 1976, de les 900 agències de transport de Barcelona, 350 es trobaven al Poblenou (el 40 %), i d'aquestes 350, 50 eren de les més importants de tota la ciutat, com ara Mateu & Mateu.
6. Al Poblenou és on es concentraven les tèxtils més importants de Barcelona. Catex (Central de Acabados y Textiles, S.A.) era la fàbrica tèxtil més important de Barcelona, i el 1970 tenia 4.255 obrers repartits en totes les seves factories. La primera fàbrica fou la situada al cor del Poblenou (Maria Aguiló, 15) i tenia el 1970 uns 700 obrers. Altres tèxtils rellevants eren S. F. Vila (350 obrers), Vicente Illa (300), Medir (250), Vidal i Serra i Cia. (250), Industrias Rofo (200), Eryc (200), Fibras Plásticas (200), Rottier-Tecnofibra (120), Ponsa (100), Hispania (100), Can Quera, Benguerel, Vidua Figueras, Barnusell-Aguilar, etc.
7. El «miracle» econòmic franquista se sustentava en tres pilars que s'esfondraren per la crisi mundial: el turisme, les multinacionals i la immigració espanyola fora del país o a les zones industrials internes.
8. Hi dominaven indústries especialment castigades per la crisi, com ara el tèxtil, el metall i la construcció (lligada al turisme).
9. S'aplicaren mesures compensatòries (subvenció pública dels preus del petroli que magnificà la crisi), davant de la por a prendre mesures impopulars, i la idea, que es demostrà falsa, que la crisi era passatgera. Fins a l'any 1977, amb un govern sortit de les urnes i els Pactes de la Moncloa no s'adoptaren mesures realistes per afrontar la recessió.
10. HOBBSAWM, E. *El siglo XX*. Barcelona: Crítica, 1995.
11. A la segona meitat del 1977, Espanya registrava xifres rècord amb 1 milió d'aturats, i una inflació del 22-26 %.
12. Cal apuntar que la majoria de tancaments i trasllats d'empreses del ram de l'aigua els anys setanta (Catex, S. F. Vila, Benguerel, Hispania, Fibras Plásticas, S.A., etc.) responien a l'especulació amb el sòl, molt lligada a les requalificacions del Pla comarcal del 1974.
13. Només agafant alguns titulars de la revista *Quatre Cantons* entre els anys 1977 i 1978 trobaríem: «Battenfeld: 80 trabajadoras en paro», *Quatre Cantons*, núm. 142-143 (agost-setembre del 1977); «Conesa: un nou expedient de crisi, una nova mostra d'irresponsabilitat», *Quatre Cantons*, núm. 144 (octubre del 1977); «Can Felipa: sólo 57 trabajadoras y 14 gatos tuberculosos», *Quatre Cantons*, núm. 144 (octubre del 1977); «ERYC: una fàbrica tancada i una lluita que no acaba», *Quatre Cantons*, núm. 144 (octubre del 1977); «Oliva Artés: suspensió i expedient», *Quatre Cantons*, núm. 146 (desembre del 1977); «La Botonera, desahuciada», *Quatre Cantons*, núm. 146 (desembre del 1977); «Ante la crisis: los empresarios... se fugan», *Quatre Cantons*, núm. 147 (febrer del 1978).
14. Frase original de José BABIANO, a *Emigrantes, cronómetros y huelgas. Un estudio sobre el trabajo y los trabajadores durante el franquismo*. (Madrid, 1951-1977). Madrid: Siglo XXI, 1995, p. 324.
15. Per a la diferenciació entre conflictes ofensius i defensius, vegeu SOTO CARMONA, A. «Conflictividad social y transición sindical», dins TUSELL, J.; SOTO, A. [eds.] *Historia de la transición, 1975-1986*. Madrid: Alianza, 1996; BABIANO, J. «Emigrantes, cronómetros...», dins *op. cit.*
16. Waldes s'aturà en aquesta vaga no per decisió de la seva plantilla, sinó per la pressió de grups de piquets radicalitzats que recorregueren el barri estenent la vaga, provinents de mitjanes empreses amb tradició de lluita com ara Josa i Simón. Aquesta vaga fou molt agressiva i cada dia es produïren disturbis i enfrontaments amb la policia armada, que practicà nombroses detencions. Igualment, les patronals reprimiren amb duresa la mobilització acomiadant més de 100 treballadors només al Poblenou. L'assemblearisme de fàbrica i de barri tintà aquesta demostració de descontentament obrer, protagonitzat bàsicament per petites i mitjanes empreses que, en molts casos, s'estrenaven en la vaga.
17. Al teatre de la parròquia del Sagrat Cor fou el lloc on els representants de fàbrica decidien per assemblea els delegats del metall que havien d'anar a discutir el conveni.
18. Vegeu «Ante la crisis: los empresarios... se fugan»,