

# CAN RICART, un patrimoni únic



La plaça d'entrada és un dels entorns històrics que ja és present a la planimetria de Josep Fontserè. És actualment un dels espais més característics del recinte fabril.

Can Ricart, recinte fabril d'un gran interès dins del patrimoni industrial barceloní i català, es troba tocant al Parc Central i en el gran eix patrimonial de Pere IV (Oliva Artés, Ca l'Alíer, La Escocesa i Ca l'Illa, entre altres). Per mèrits propis i per la seva grandària i posició, Can Ricart ofereix una oportunitat única de crear un nou estil de fer ciutat, com a peça clau d'una àrea de nova centralitat culturalment arrelada, econòmicament dinàmica i socialment creativa, d'atractiu indubtable per a locals i visitants.

## La trajectòria històrica d'una fàbrica

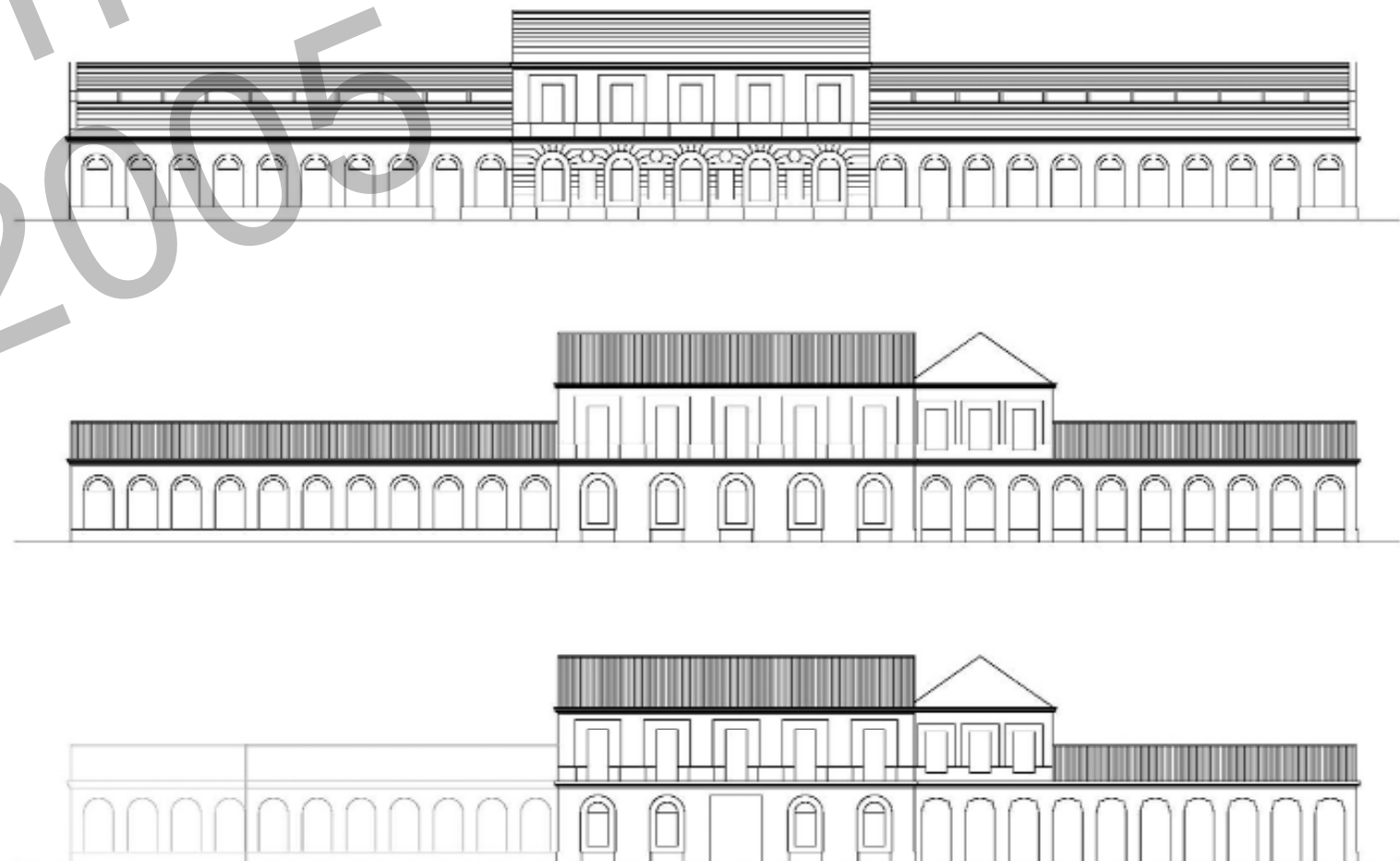
Can Ricart és un dels tres grans conjunts industrials del segle XIX que queden a Barcelona, junt amb Can Batlló del carrer de l'Urgell i Can Batlló de la Bordeta. En el seu disseny hi intervingueren arquitectes de renom, com ara Josep Oriol Bernadet i Josep Fontserè i Mestres.

Segons Jordi Nadal i Xavier Tafunell, la primera fase de la fàbrica es construeix amb celeritat entre el 1852 i el 1854, quan ja cotitza a les llistes de contribució industrial. El primer document gràfic localitzat correspon a l'alçat de la façana que signa

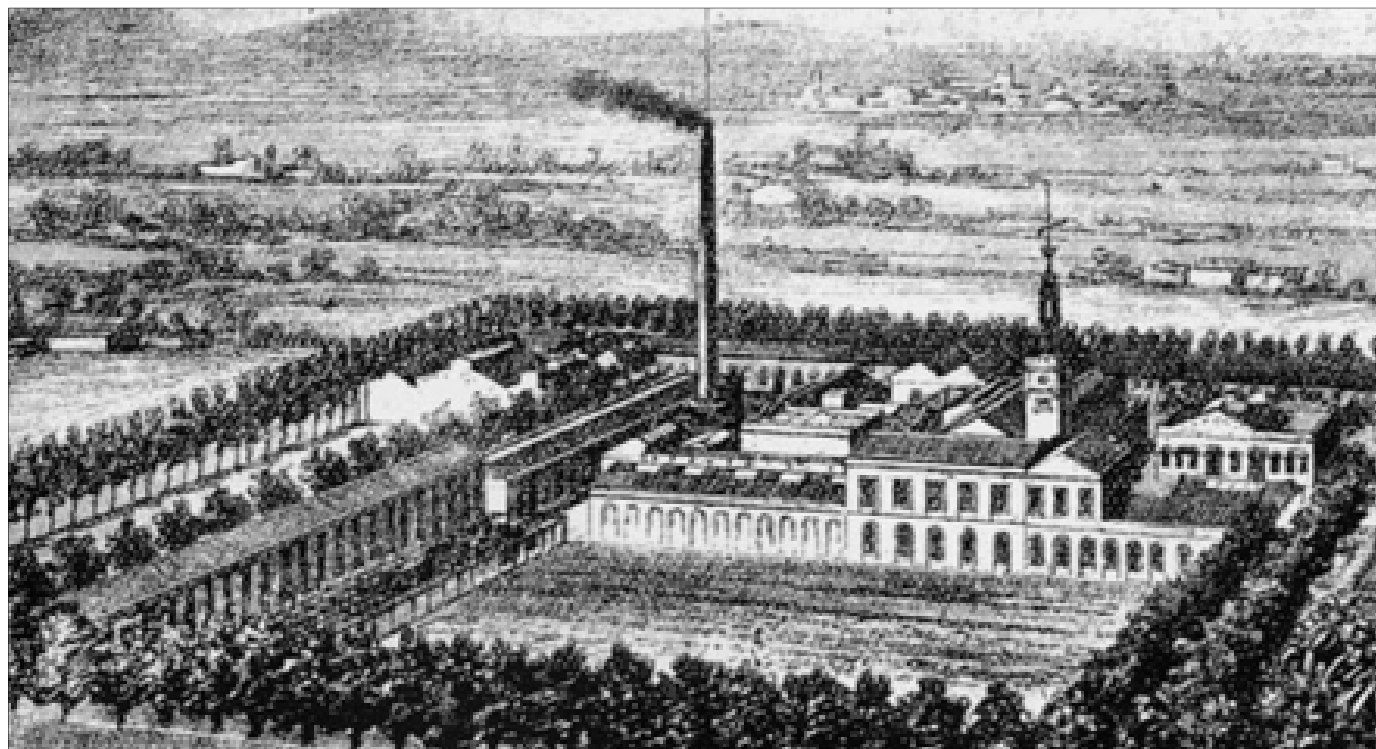
Josep Oriol i Bernadet el juliol del 1853; aleshores era l'únic document del projecte que era obligatori presentar en sol·licitar el permís d'edificació.<sup>1</sup>

El *Plano de los alrededores de la ciudad de Barcelona*, signat el 19 de novembre de 1855 per l'enginyer Ildefons Cerdà, confirma la rapidesa inicial de la construcció d'aquella fàbrica d'estampats. El plànol esmentat mostra ja l'existència del nucli inicial del conjunt, amb la nau principal i la nau annexa perpendicular a la principal, més una altra nau aïllada situada al nord-oest.

Josep Oriol Bernadet projectà per a Can Ricart un conjunt de trets neoclàssics amb una composició de forta simetria i unitat estilística, alhora que desenvolupà un programa funcional innovador, en adaptar els diferents elements del conjunt al procés mecànic de tractament del teixit i de l'estampació, com també a l'elaboració dels tints i a la fabricació pròpia dels corròns de coure i al disseny i el dibuix de mostres per estampar les teles. Bernadet, un dels arquitectes acadèmics més reconeguts de Catalunya, fou alhora un científic prestigiós i professor de la Junta de Comerç i de l'Escola Industrial de Barcelona (1851-1855). A ell es deuen els projectes del balneari de la Puda de Montserrat (1846) i



Dibuix de façana de Josep Oriol Bernadet. 1853



El gravat representa el desenvolupament complet del recinte de Can Ricart, en el qual ja s'ha construït el conjunt de naus que tanquen el recinte per la part de l'actual carrer Espronceda. Destaca la unitat estilística de totes les construccions progressivament aixecades al llarg de tres dècades i la presència d'una gran zona enjardinada.

GRAVAT DEL DIBUIXANT CASTELUCHO (LA EXPOSICIÓN DIARIO OFICIAL, 1888)

de l'Institut Mental de la Santa Creu (1857).<sup>2</sup>

Amb la projectació de Can Ricart, Josep Oriol Bernadet es convertí en un dels primers arquitectes acadèmics que abordà la ideació d'una fàbrica mecanitzada, ja que fins aleshores aquesta activitat constructiva havia estat gairebé sempre a les mans dels mestres d'obres. Tant la trajectòria professional d'aquest arquitecte com la gran unitat en el desenvolupament del recinte fabril apunten decididament cap a l'existència d'un projecte de conjunt —planta, alçats, instal·lacions, etc.—, com també d'una memòria sobre les característiques tècniques i edificatòries de la construcció de la fàbrica.

La documentació indica que ben aviat aparegué Josep Fontserè i Mestres com a director d'obres de Can Ricart, cap al 1865. El compromís de qui fou l'autor del Parc de la Ciutadella, l'Umbracle i el Mercat del Born amb la família Ricart, marquesos de Santa Isabel, anà més enllà dels treballs en el recinte del Poble Nou: també va rebre l'encàrrec de construir la seva casa senyorial al barceloní passeig de Sant Joan.

Fontserè fou l'autor de l'aixecament planimètric de les instal·lacions de Can Ricart del 1866, el primer localitzat com a tal.<sup>3</sup> El plànol mostra ja l'extensió del recinte cap al nord, com apareix també en el plànol de Sant Martí del 1871. Poc després, entre aquest any i el 1880, es completaren les naus del passatge i es tancà el recinte, sempre d'acord amb la pauta i el llenguatge proposats pel model original de Josep Oriol Bernadet.

El 1884, segons fonts de l'època, Can Ricart ocupava una superfície de 39.770 m<sup>2</sup>, dels quals 14.440

estaven edificats. La fàbrica havia assolit una dimensió estable i no experimentà variacions significatives durant més de mig segle, com es comprova si es comparen el gravat de Casteluchó del 1888 i els plànols de la tercera dècada del segle XX, especialment el de la fàbrica del 1930. El disseny finalment resultant del conjunt neoclassicista de Can Ricart, corresponent a la fàbrica construïda al segle XIX, presenta una gran racionalitat compositiva en la disposició de naus i espais lliures i té una gran qualitat com a ambient urbà, que l'escàs manteniment actual d'alguns elements, reparable sense grans inversions, no pot impedir d'apreciar.

Can Ricart del Poble Nou fou, d'acord amb Nadal i Tafunell, una de les primeres fàbriques d'estampació mecànica de teixits de cotó de Catalunya i també fou una de les primeres d'aquest sector que s'instal·laren a Sant Martí. Al llarg del segle XIX i fins a principis del segle XX, figurà sempre en el primer o segon lloc quant a cotització industrial.

Els estudis d'Àngels Solà, professora d'història contemporània de la Universitat de Barcelona, han permès situar la fàbrica d'estampats Ricart del Poble Nou dins d'una complexa divisió tècnica i territorial del treball de l'empresa en el mapa industrial de Catalunya. La factoria poble novina s'articulava amb la filatura de Can Ricart del Raval barceloní i amb el teixit a les instal·lacions de Can Ricart que hi havia a Manresa. Les oficines eren al centre de Barcelona, primer al Raval i després a l'Eixample.

Can Ricart era, així mateix, una de les principals indústries de tot Sant Martí i, per tant, del pla de Barcelona. L'any 1894 era la primera indústria de

Sant Martí en potència instal·lada (530 CV), i també ocupava un lloc molt destacat pel volum de producció. Fou punta de llança de la innovació tècnica —per exemple, amb la introducció de les pierrotines— i capdavantera en la mecanització del procés i en el disseny i la construcció dels models de corrons, i va obtenir nombrosos premis a exposicions regionals i universals d'Europa i Amèrica.

El 1913, la fàbrica dels Ricart va passar, amb el nom d'Hilaturas Ricart, a formar part del grup empresarial tèxtil de la família Bertrand i Serra, que va mantenir durant uns quants anys les activitats tèxtils al Poble Nou. Llavors començà la segona fase històrica en la utilització del gran recinte fabril, convertit en parc industrial amb locals de lloguer, on al llarg del temps s'instal·laren tot un seguit d'activitats innovadores d'altres sectors, com ara la Companyia Hispano Filipina, que s'hi ubicà l'any 1922, dedicada a la producció d'oli de coco i sabons, un sector clau al districte industrial del Poble Nou, com han mostrat els estudis de Jordi Catalán, professor d'història econòmica de la Universitat de Barcelona.

Més endavant va arribar a Can Ricart la Sociedad Ibérica de Industrias Químicas, creada el 1923, que encara manté instal·lacions a Can Ricart, i passada la Guerra Civil hi hagué en una part del recinte la Fundición Dalia, sense que l'activitat tèxtil desaparegués del tot del recinte: fins fa pocs anys es va mantenir a Can Ricart la fàbrica de tints de J. Font. Posteriorment hi arribà, entre altres, l'empresa Arnella, del sector de paper i les arts gràfiques.

La gran flexibilitat dels espais de la fàbrica d'estampats permetia encabir totes aquestes noves activitats sense canvis estructurals. L'única modificació significativa de les dècades de la postguerra fou l'addició d'algunes naus i coberts de poca qualitat formal i constructiva, sobretot pel flanc sud. La continuada renovació industrial de Can Ricart s'ha mantingut en les darreres dècades, amb noves indústries i tallers, als quals cal afegir l'arribada d'activitats artístiques, entre les quals destaca el Centre de Producció d'Arts Visuals Hangar.

La plaça de l'entrada, la cantina i el passatge interior del recinte fabril continuen essent, avui mateix, un lloc de relació i osmosi entre activitats molt diverses, amb petites empreses del sector del metall (tant «clàssiques» com «innovadores»), distribució química, disseny de mobles, creació artística, deco-



ració i serveis a la construcció, arts gràfiques, cereria de disseny, etc., algunes de les quals tenen una facturació important i una presència constatable en els mercats internacionals, que sembla que té molt de sentit de mantenir *in situ*, dins d'un districte d'economia industrial renovada dens, ric i no banalitzat.<sup>4</sup>

Can Ricart és, doncs, tot un compendi d'història industrial barcelonina, durant la primera meitat de la seva història com a gran recinte fabril d'estampats de molt relleu a la ciutat i a Catalunya i, durant la segona, com a parc industrial diversificat, amb successives generacions d'activitat que han deixat el seu pòsit en el conjunt, com mostren així mateix els estudis de Francesc Caballé i Reinald González, elaborats en obrir-se la Diagonal.

Per tots aquests motius, Can Ricart no ha de ser tan sols considerat com un element del patrimoni industrial del Poble Nou i de Barcelona, sinó com una peça cabdal del patrimoni industrial de Catalunya, tostemps en actiu i que sembla especialment adequat per combinar activitats productives, innovació i difusió tecnològica, usos productius i usos culturals i ciutadans, en un emplaçament de gran interès urbà.

### Evolució de la fàbrica segons la planimetria

La planimetria i els alçats que s'han pogut localitzar permeten traçar la seqüència evolutiva del conjunt fabril de Can Ricart entre el 1853 i el 1988 i afirmar que el recinte de la fàbrica que ens ha arribat fins avui, amb pocs canvis, correspon a un desenvolupament progressiu del projecte original de Bernadet, completat abans de l'Exposició Universal del 1888, tal com mostra el gravat de Casteluchó d'aquells anys.

El recinte del 1888 és pràcticament idèntic al que mostren, quatre dècades més tard, tants els plànols

“Can Ricart al Plano de los alrededores de la ciudad de Barcelona”, d'Ildefonso Cerdà.

de la ciutat de Barcelona de Vicenç Martorell (1927, 1929) com el plànol de la fàbrica del 1930.

Tan sols després de la Guerra Civil va començar l'addició de nous elements aliens al recinte fabril consolidat al segle XIX (en groc en els diagrames evolutius de la fàbrica), per bé que fins i tot en aquest cas se segueix la lògica preexistent quant a la disposició d'edificacions i espais lliures.

Can Ricart és un recinte industrial configurat dins de quatre illes de l'Eixample i situat a l'antic eix industrial de Pere IV, juntament amb altres fàbriques com ara Oliva Artés, Ca l'Alier, La Escocesa i Can Vicente Illa. El complex fabril construït durant les dècades centrals del segle XIX forma, com ja s'ha dit, un conjunt totalment unitari, que després no ha sofert modificacions estructurals: és el que aquí anomenem *recinte fabril consolidat*, al qual s'addicionaren molt després, passada la Guerra Civil espanyola, algunes naus i coberts estantissos, principalment pel flanc sud, que en molts casos es troben avui en desús (una part ja estan semienderrocats) i que no tenen interès patrimonial.

El recinte té un accés centralitzat pel passatge del Marquès de Santa Isabel, 40, amb la tradicional edificació de porteria a l'entrada. El complex el formen diferents edificacions on s'ubiquen diverses activitats industrials, un parell de «zones verdes», un espai d'aparcament i la cantina. Les edificacions estan arrebossades i pintades de diferents colors. A l'accés, per tal de facilitar la càrrega i la descàrrega, hi ha una mena de pati rebedor d'on neixen els passatges de diferents amplàries que permeten la comunicació interna del complex.

També apareix al passatge principal un pont elevat de fusta que uneix dues naus per la primera planta. Quant a la xemeneia, és de maó vist, és troncocònica i s'assenta sobre una base poligonal. Un altre element característic de Can Ricart és la torre del rellotge, situada sobre una de les naus.

Les edificacions del recinte tenen l'estil propi del neoclassicisme característic de mitjan segle XIX, seguint el projecte i el disseny originals de Josep Oriol Bernadet. El conjunt es compon de naus allargades amb una alçària màxima de dues plantes i grans obertures que faciliten l'entrada de llum, matisada a vegades per porticons (en algun lloc es conserva el sistema de rails per facilitar el moviment dels porticons de fusta). L'estructura és la típica dels recintes industrials amb grans i llargues



Detalls de les diferents obertures de les naus de can Ricart. La fidelitat al disseny de Josep Oriol Bernadet a tot el recinte històric és absoluta.

naus diàfanes, combinant encavallades i estructures verticals de pilars. Després d'haver analitzat tot el conjunt es confirma que hi ha tot un seguit de constants en la composició i el llenguatge formal que donen aquesta unitat tan característica a Can Ricart.

En el cas de les naus de dues plantes, l'estructura està formada a base de capitells i pilars de fosa que suporten bigues de fusta o metàl·liques. Els pilars de fosa corresponen al moment de construcció de la fàbrica, atès que molts d'aquests pilars sostenen la biga de fusta treballada mitjançant una platina de fosa: és una solució característica del primer període (1850-1860) en la utilització d'aquest tipus de pilars com a element portant. Una gran part dels pilars de fosa — nau de la façana principal, naus de la Cereria Mas, nau de l'empresa Cendra i nau d'Hangar, entre altres — foren fabricats per l'empresa Bonshom y Lacom, una important foneria ubicada a Sant Martí d'ença mitjan segle XIX. Tanmateix, en una de les naus de construcció més primerenques s'han localitzat pilars d'obra amb arcs d'àmplia llum.

### Valoració del conjunt

La fàbrica d'estampats Can Ricart, com s'ha dit, fou projectada per Josep Oriol Bernadet l'any 1853. Josep Fontserè hi treballà una dècada més tard. Es bastí per encàrrec de l'industrial i home de negocis Jaume Ricart per ubicar-hi la secció d'estampats de cotó que formava part del complex fabril de la seva empresa.

Tot i que fins ara no s'ha localitzat la planimetria inicial del conjunt de tot el recinte i que només es disposa del dibuix de la façana, la trajectòria professional, acadèmica i científica de Josep Oriol Bernadet, la planimetria posterior de Josep Fontserè, l'acurat i precís dibuix de Casteluch i l'estudi de camp del recinte fabril ens permeten afirmar que l'arquitecte Josep Oriol Bernadet l'ideà i el projectà amb visió de tot el conjunt. Aquest conjunt s'anà bastint durant tres dècades llargues, entre els anys cinquanta i vuitanta del segle XIX, sense perdre mai de vista el programa i la referència compositiva del seu projectista inicial. Sols queden fora de programa les naus i els coberts de baix interès arquitectònic i patrimonial que es van afegir ben avançat el segle XX. Can Ricart no s'inclou dins de l'estètica d'obra vista ni de l'estil de fàbrica manchesteriana,

tan freqüent al Poblenou i en altres nuclis fabrils. És l'únic conjunt fabril de formalització neoclàssica que s'ha mantingut dempeus i en bon estat de conservació, i és un dels pocs conjunts fabrils d'aquesta època dissenyats per un arquitecte acadèmic de trajectòria científicoacadèmica reconeguda.

Can Ricart constitueix un recinte perfectament modulad, des de la distribució i l'encaix de les naus i la disposició d'espais lliures i espais edificats fins a les obertures de les façanes, ritmades per les obertures amb arcs de mig punt. Totes les edificacions del recinte segueixen la tipologia de l'arquitectura industrial de grans naus diàfanes amb una gran flexibilitat per al seu ús: n'és la prova la varietat d'activitats que s'hi han allotjat al llarg del temps, sense altres adaptacions que envans i algunes alteracions en les obertures, a més d'uns quants afegitons intersticials.

La fàbrica apareix també com a pionera en la introducció del ferro fos en una construcció fabril, ja que és, molt probablement, un dels primers edificis industrials de Catalunya on es fan servir pilars de fosa com a element portant que s'ha conservat fins avui. També és un conjunt remarcable pel repertori d'estructures de ferro en les grans encavallades de teulada i en les encavallades de lluernes, en els elements tècnics encara visibles (sistema de corretges de transmissió) i en els elements decoratius (reixeria de balcons i finestres, barana de l'escala de la torre).

### Una trajectòria representativa: fàbrica d'estampats i parc industrial

El procés original d'estampació de Can Ricart al segle XIX està molt ben documentat en nombroses publicacions de l'època,<sup>5</sup> com també en els treballs dels especialistes actuals: Francesc Cabana, Jordi Nadal, Xavier Tafunell i Àngels Solà, que ja s'han comentat. Als interiors, sobretot a la nau principal i a la nau de la cereria, s'hi continua trobant un bon nombre d'elements tècnics — peces, restes de pilars i rodes d'embarats, derivacions de la sèquia, dipòsits de tractament dels teixits, rails, etc. — que permeten seguir el procés de producció per tot el conjunt fabril i que estan essent examinats pels conservadors del Museu de la Ciència i de la Tècnica de Catalunya. La permanència de la sala de calderes, les conduccions cap a la xemeneia, els pous de captació d'aigua, les caverissos, etc., comple-



La fàbrica es construeix al llarg del tercer quart del segle XIX seguint les línies del projecte d'empremta neoclàssica de Bernadet de

1853, com es pot veure en l'actualitat resseguint els diferents elements del recinte.



el segle XX són molt minsos dins del recinte històric i es concentren al flanc sud-occidental.

La fàbrica manté amb escassa alte ració tots els edificis originals, amb les seves alçàries, i l'estructura interna: són poques les naus que han sofert grans transformacions més enllà d'envans fàcils d'eliminar. Malgrat l'enderroc recent d'algunes teulades, també es mantenen dempeus les estructures metàl·liques originals de gairebé totes les teulades, com també lluernes i elements de reixeria.

Pel que fa a les façanes, a la pell exterior de la fàbrica, les alteracions en algunes obertures, la majoria perfectament reversibles, no impedeixen gairebé enlloc de poder seguir els ritmes, pautes compositives i recursos estilístics propis del projecte original. La manca de manteniment ha provocat certes patologies a les façanes, però en la major part dels casos sols afecten els revestiments.

El conjunt conserva així mateix la sala de calderes i la xemeneia amb la seva corresponent comunicació subterrània, la torre del rellotge i les construccions auxiliars (pous d'aigua, etc.); dins de les naus, com ja s'ha dit, són perfectament recognoscibles nombrosos elements del procés d'estampació.

Can Ricart és, per tant, un conjunt fàcil de rehabilitar per recuperar la seva imatge original com a conjunt únic i irrepetible de la racionalitat tècnica i urbanística dels primers temps de la indústria mecanitzada i de l'arquitectura acadèmica del neoclassicisme català de mitjan segle XIX, en ser l'únic recinte fabril d'aquest període i d'aquestes característiques estilístiques i compositives que resta dempeus a Catalunya.

**MERÈ TATJER MIR**  
**MARTA URBIOLA DOMÈNECH**  
**I GRUP DE PATRIMONI INDUSTRIAL**

#### BIBLIOGRAFIA

CABANA, F. *Fabricants i empresaris*. Barcelona: Enciclopèdia Catalana, 1992-94, vol. II.

GRUP DE PATRIMONI INDUSTRIAL DEL FÒRUM DE LA RIBERA DEL BESÒS. «Proposta de Pla Integral del patrimoni industrial de Barcelona». *Biblio 3W. Revista Bibliogràfica de Geografia y Ciencias Sociales*, vol. X, núm. 581 (Universitat de Barcelona, 30 d'abril de 2005), <<http://www.ub.es/geo/crit/b3w-581.htm>>.

GRUP DE PATRIMONI INDUSTRIAL DEL FÒRUM DE LA RIBERA DEL BESÒS. «Can Ricart – Parc Central. Nou projecte». *Biblio 3W. Revista Bibliogràfica de Geografia y Ciencias Sociales*, vol. X, núm. 580 (Universitat de Barcelona, 30 d'abril de 2005), <<http://www.ub.es/geo/crit/b3w-580.htm>>.

NADAL, Jordi; TAFUNELL, Xavier. *San Martí de Provençals, pulmó industrial de Barcelona (1847-1992)*. Barcelona: Columna, 1992.

SOLÀ PARERA, A. *Aigua, Indústria i fabricants a Manresa (1759-1860)*. Manresa: Centre d'Estudis del Bages, 2004.

TATJER, Mercè. «Josep Oriol i Bernadet (1811-1860) i la seva aportació a la ciència, la tècnica i l'arquitectura del segle XIX». *Biblio 3W. Revista Bibliogràfica de Geografia y Ciencias Sociales*, vol. X, núm. 582 (Universitat de Barcelona, 10 de maig de 2005), <<http://www.ub.es/geo/crit/b3w-582.htm>>.

ciència, la tècnica i l'arquitectura del segle XIX», *Biblio 3W*, 582, <[www.ub.es/geo/crit/b3w-582.htm](http://www.ub.es/geo/crit/b3w-582.htm)>.

3. AHPB (Arxiu Històric de Protocols de Barcelona), Notari Josep Falp, 1866, vol II;

i Joaquim Odena, 1865.

4. Vegeu una relació d'empreses actualment a Can Ricart a GRUP DE PATRIMONI INDUSTRIAL DEL FÒRUM DE LA RIBERA DEL BESÒS, *Can Ricart – Parc Central. Nou Projecte*, Barcelona, 2005.

5. Per exemple, a *L'Arc de Sant Martí*, núm. 7 (8 de juny de 1884).

ten la llegibilitat del primer ús del conjunt com a fàbrica d'estampats.

A més de ser una de les grans empreses del segle XIX al Poblenou, també fou punta de llança de la innovació tecnològica i organitzativa, dins d'una empresa que, com s'ha dit, disposava de fàbrica de filatura al Raval (carrer de les Tàpies i Sant Oleguer) i de teixit a Manresa, per tal d'aconseguir els avantatges de les diferents localitzacions. En el cas del Poblenou, aquests avantatges consistien en la bona dotació d'aigua i d'espai en el llavors suburbial municipi de Sant Martí i en les bones comunicacions amb la ciutat, el port i el ferrocarril, en trobar-se prop de la cruïlla de la carretera de França (Pere IV) amb Sant Joan de Malta (vegeu el plànol del 1855 d'Ildefons Cerdà), avantatges als quals s'afegia la conformació progressiva de tota la zona com un districte industrial densament teixit i integrat.

#### Un conjunt ben conservat

El recinte de Can Ricart conserva inalterada tota la seva estructura i composició dels elements del conjunt fabril consolidat a finals del segle XIX: els afegits sense interès patrimonial efectuats ja avançat

Vista parcial de Can Ricart des del Sud.

Vista parcial de Can Ricart des de l'Est. A l'esquerra, plaça d'entrada del recinte.

#### NOTES

1. AMDSM (Arxiu Municipal del Districte de Sant Martí), Fons antic Josep Oriol Bernadet, 14 de juliol del 1853.
2. Vegeu Mercè TATJER, «Josep Oriol i Bernadet (1811-1860) i la seva aportació a la