

# UN PASSEIG PER LA HISTÒRIA I L'ART

L'àngel del Judici Final, obra de Venanci Vallmitjana Barbany. Aquesta escultura va ser col·locada l'any 1866.



L'entrada es troba al final de l'avinguda d'Icària. Un semicercle enjardinat, amb una tanca de ferro obra de l'arquitecte Antoni Rovira i Trias —que també està enterrat aquí—, permet accedir al Cementiri Vell.

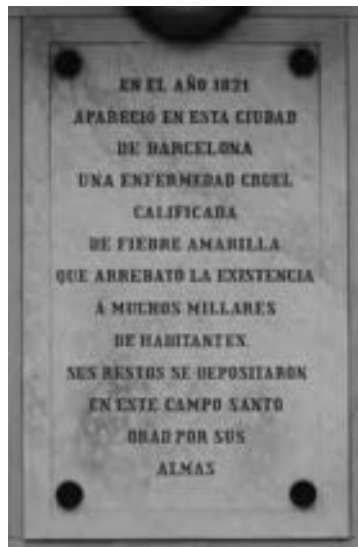
**L'ÀNGEL DEL PÒRTIC.** Una escultura que representa un àngel amb una trompeta, atent a anunciar el Judici Final, corona el pòrtic d'entrada. És una bella escultura d'Agapit Vallmitjana (1888), col·locada per embellir el cementiri quan ja s'havia inaugurat el de Montjuïc i es volia no perdre importància.

**LA CREU DE LA FEBRE GROGA.** Els barcelonins eren contraris a utilitzar el flamant cementiri construït llavors en el llunyà Poblenou i els mossens de les esglésies enterraven els difunts, malgrat la prohibició oficial, en les obsoletes sagreres que hi havia al costat de les esglésies de dins de la Barcelona emmurallada de principis del segle . Però a l'estiu de 1821 es va declarar una terrible epidèmia de febre groga i, durant els tres mesos i mig que durà, van morir 8.821 barcelonins. Fou llavors quan el nou cementiri assumí totes les seves funcions. A la primera placeta del passeig que s'obre des de l'entrada s'aixeca una creu que recorda la terrible efemèride. En una de les plaques es llegeix: «Una enfermedad cruel calificada de fiebre amarilla arrebató la existencia a muchos millares de habitantes.» Barcelona va patir cinc grans epidèmies al llarg del segle XIX, a causa del baix nivell sanitari de la ciutat.

Quan el camí central acaba, perquè li barren el pas les dependències de l'antiga Junta del Cementiri, comença una altra via, i a l'esquerra un ensepega amb una tomba a la rotonda que es forma, realment curiosa.

**L'EVOLUCIÓ DE LA VIDA.** El nen que neix i és acollit pels braços de la mare, l'home que s'enamora i el vell que avança cap al final de la vida. Aquestes escenes escultòriques adornen la tomba de la família Plana-Marro, de Barbastre. El tríptic escultòric està dominat per la llegenda «Finis Gloríe Mundi» («fi de la glòria del món»).

El camí que hem escollit porta al departament segon, format pels panteons de polítics i industrials. Un pot optar entre diferents paisatges, un d'aquests el centra la palmera que amb el seu creixement incontrolat ha destrossat les tombes de la família Girona, propietària de la fàbrica en el solar de la qual avui s'aixeca el nou barri de Diagonal Mar.



Placa en record de la terrible epidèmia de febre groga que van patir els barcelonins l'any 1821.

**E**l malaguanyat historiador Manuel Arranz afirmava que en qualsevol país civilitzat un cementiri com el del Poblenou —oficialment cementiri de l'Est, popularment Cementiri Vell— estaria considerat un monument nacional, perquè entre les seves parets acull bona part de la història de Barcelona del segle XX. Sembla que, després d'alguns errors irreversibles (per exemple, la destrucció del recinte protestant), els responsables han començat a valorar la importància que té el cementiri civil més antic de la ciutat. Obra de l'arquitecte italià i diplomàtic Antonio Ginesi, fou beneït pel bisbe Pau Sitjar el 15 d'abril de 1819, encara inacabat. Passejar-hi és una experiència interessant per als qui se senten atrets per conèixer els detalls de la història, de l'art i de la cultura popular.



**EL TEMPS**, de Fausto Baratta (PANTEÓ 286 DEL DEPARTAMENT SEGON). Els germans Fausto i Angelo Baratta s'instal·laren a Barcelona; el primer esculpa i el segon importava marbre de Carrara i duia el negoci. Fausto Baratta, autor del Geni català del Pla de Palau, és autor de diverses escultures del Cementiri Vell, com ara aquest Temps, una tomba que ha passat a mans de l'Ajuntament.

Al mateix departament segon val la pena aturar-se en alguna altra tomba.

**CLAVÉ, SEMPRE RECORDAT** (DEPARTAMENT SEGON, PANTEÓ NÚMERO 65). No gaire lluny del panteó de Baratta hi ha el de Josep Anselm Clavé, polític i músic que va impulsar els coneguts cors que encara porten el seu nom. Quan va morir l'any 1874, Manuel Fuxà realitzà el bust que corona el panteó. La tomba, obra de l'arquitecte Josep Vilaseca, està envoltada per una petita reixa, obra primerenca del famós arquitecte Lluís Domènech i Montaner. Una placa al pedestal recorda el 125 aniversari de la mort de Clavé, que sempre ha estat molt recordat, al contrari que altres difunts.

**EL JARDÍ DE RIUDOR** (DEPARTAMENT SEGON, PANTEÓ NÚMERO 87). Si un té paciència pot observar alguns panteons interessants, com ara el de la família Riudor, que té un jardí de plantes crasses (un dels seus membres, Lluís Maria Riudor, fou director del Servei de Parcs i Jardins). Molt a prop, **ELS ÀNGELS VOLADORS** és una escultura realment curiosa, al panteó 61, obra de l'italià Fabiani. La tomba 104 està coronada per una bella escultura d'un vell, obra de Venanci Vallmitjana.



Vista general i detall de l'escena escultòrica l'evolució de la vida que adorna la tomba de la família Plana-Marro.

Detall d'un àngel amb elements del comerç (engranatges, àncora, llibre, etc.) d'un panteó del 1873, obra de l'escultor Fausto Baratta.



Panteó del músic, poeta i polític Josep Anselm Clavé. Monument projectat l'any 1874, erigit per subscripció popular i inaugurat el 1876. La barana de ferro va ser dissenyada per l'arquitecte Lluís Domènech i Montaner.

*El petó de la mort*, obra del marbrista Jaume Barba, 1930.

Panteó construït a l'entorn de 1880 pel mestre d'obres Pere Bassegoda, on destaca el grup escultòric obra de l'escultor genovès Fabiani.

Al voltant dels panteons hi ha les capelles, en alguns casos amb els seus corresponents altars.

**ELS GRANS INDUSTRIALS** (CAPELLES 13, 48 I 49). Els grans industrials del segle XIX estan enterrats aquí. La família Jaumandreu manté amb gran dignitat la capella 13 (la seva antiga fàbrica és ara seu de l'organisme municipal Barcelona Activa, al carrer de Sant Joan de Malta). Els Aranyó tenen la seva al número 48 (la fàbrica es actualment el Campus Audiovisual de la Universitat Pompeu Fabra, al carrer de la Llacuna). Els Bonaplata tenen una capella, la 49 (foren els primers a aplicar el vapor a una fàbrica, al carrer de Tallers).

Deixem enrere el departament segon per la mateixa porta (no n'hi ha cap més). Girem a l'esquerra i a la paret de nínxols descobrirem una perla.

**UNA PETITA JOIA DE RAFAEL SOLANIC** (NÍNIXOL 851). L'escultor «noucentista» Rafael Solanic (Barcelona, 1895-1990) elaborà una petita joia que adorna el seu propi nínxol, un relleu encisador molt propi de la seva sensibilitat. El costum de deixar preparada una obra per a la seva tomba no és peculiar tan sols de Solanic. Josep Clarà va fer el mateix per al seu panteó a Montjuïc.





Detall de la capella dels industrials Bonaplata al departament segon.

Sortim d'aquesta illa i tornem als camins que recorren de cap a cap el cementiri. Pel camí de la dreta arribem a la part més allunyada de l'entrada. Allà hi ha algunes de les tombes més belles.



**EL PETÓ DE LA MORT** (DEPARTAMENT TERCER). La família Llaudet dedicà a un fill mort prematurament aquesta bellíssima escultura que mostra l'infortunat, seminu, que rep el petó d'una mort descarnada. L'escultura, obra de J. Barba, figurà entre les més destacades escultures funeràries de tarannà eròtic en una exposició fotogràfica celebrada a Berlín l'any 1991. La dedicatòria està escrita en català antic. Una mica més lluny, ja de tornada, al mateix costat que *El petó de la mort*, hi ha una interessant figura de sant Francesc d'Assís, obra de Manuel Fuxà.

Però la tomba més popular de tot el cementiri és la d'**EL SANTET**, al departament primer, que visitarem com a darrera parada d'aquest itinerari.

Francesc Canals Ambrós (Barcelona 1879-1899) era un empleat dels magatzems El Siglo molt apreciat pels seus companys. Arran de la seva mort prematura —encara no havia complert els vint anys—, va córrer la veu que si se li resava es podia assolir per la seva intermediació allò que se sol·licités. I així començà la llegenda del Santet, malnom amb el qual es coneix des d'aleshores. Encara avui, més d'un segle després de la seva mort, espelmes enceses, exvots penjats d'un arbre proper i flors abundants adornen i envolten el seu nínxol. És senzill trobar qualsevol dia algú que resa davant del nínxol. La foto d'un jove d'ulls grans i llavis sensuals contempla des de temps immemorial aquests fidels que es van renovant, generació rere generació.



Tomba de Francesc Canals i Ambrós, el Santet. Encara avui, més d'un segle després de la seva mort, espelmes, exvots, paperets amb peticions i flors adornen el seu nínxol.



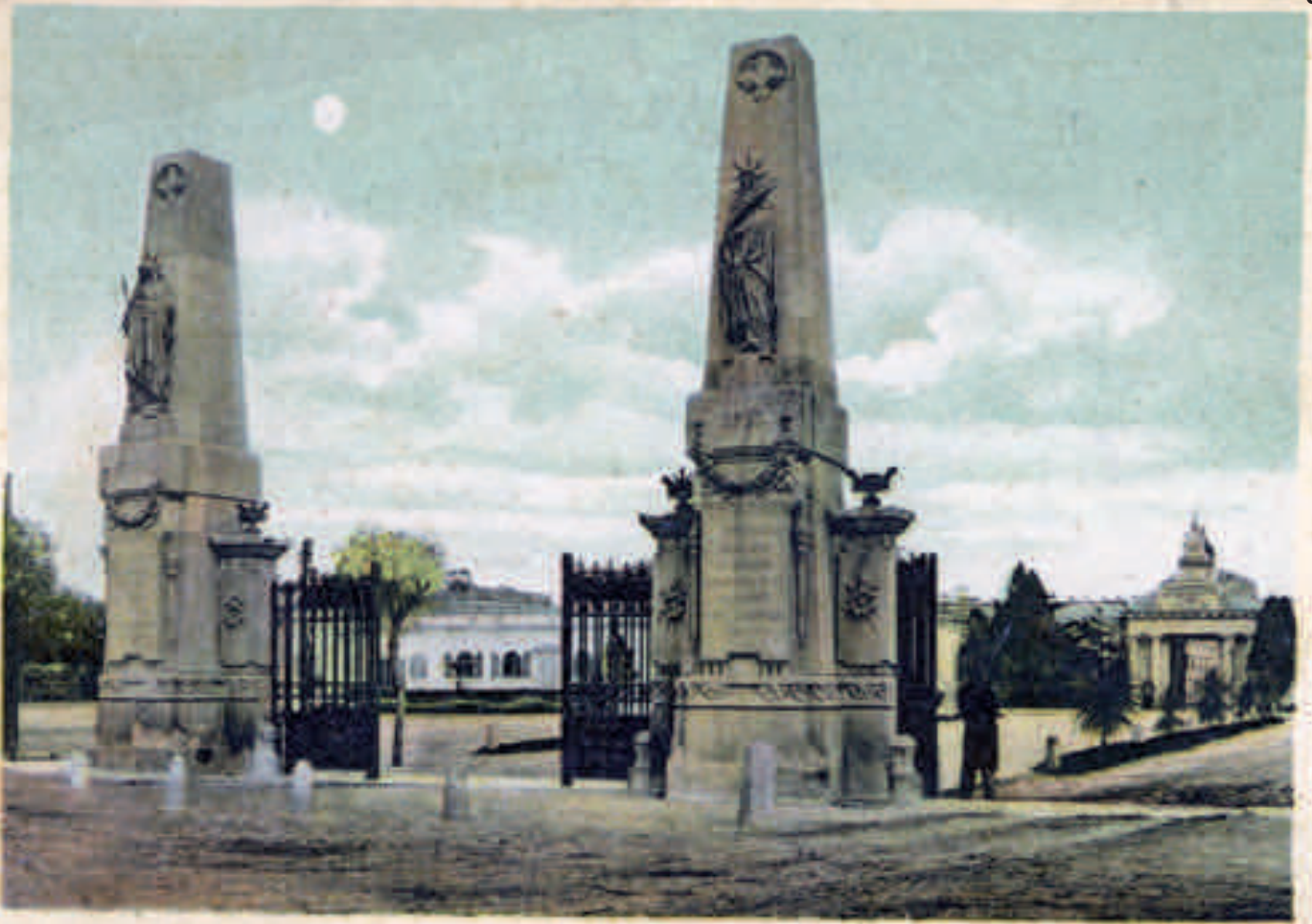
A



B

L'accés al cementiri sempre ha estat un bon lloc per fer-se fotografies, com queda palès en aquest conjunt d'imatges dels anys 1890 **A**, 1880 **B**, 1905 **C** i 1870 **D** i, la darrera, del dia dels difunts de l'any 2007 **F**.

Cementerio fachada



N.º 10. *Barcelona* Entrada al Cementerio del Este



La Faverrta





Dues vistes aèries del cementiri. A la primera, del 1970, encara es veuen les casetes del Darrere el Cementiri, les vies de tren i la platja abandonada. A la segona, es pot apreciar el canvi que ha patit l'entorn després de les obres olímpiques.

Estesa de roba i nens asseguts a l'accés que donava a les casetes de Darrere el Cementiri, l'any 1975.

Les dues residències. No deixa de ser curiós observar la coincidència formal del pis de nínxols amb l'edifici urbà de pisos del carrer de Taulat.





Les tres edats del Poblenou. Detall de la creu que corona el cenotafi de la febre groga (segle XIX), la xemeneia de Can Gili Vell (segle XX) i la torre Agbar (segle XXI).





A



B



C



D



E



Figura amb sudari del pan-teó perimetral dedicat a José Tarragó Huguet.



F



G

**A.** Detall d'una dona jacent, part dels magnífics treballs escultòrics en marbre de Venanci Villamitjana, realitzats entre el 1868 i el 1869 i en perfecte estat de conservació. Situat en una capella ubicada en un dels angles de la galeria porxada signada per Fontseré.

**B.** Monument en el qual es representa en forma jacent Josefa Garcia Cubera. Conjunt reformat els anys 1888, 1896 i 1904.

**C.** Aquest panteó, espectacularment ric i fet construir amb marbre de Carrara l'any 1866, és un bon exemple de l'opulència de la burgesia barcelonina de mitjan segle XIX.

**D.** Panteó erigit a la memòria del comerciant Joan Vias Paloma, natural de Sitges. Obra realitzada per l'escultor Fausto Baratta l'any 1873. No és un monument a la mort, sinó una exaltació a la seva memòria i un reflex del nivell social assolit en vida del difunt.

**E.** El treball de ferro d'aquest monument, que presenta trets modernistes, és un magnífic exemple de l'alta especialització dels artesans barcelonins. Projectat per Enric Sagnier, fou construït entre els anys 1887 i 1889.

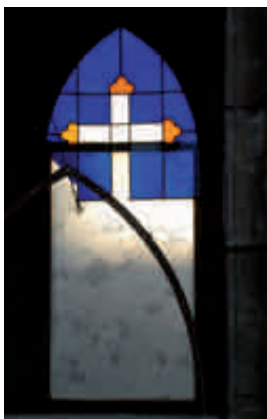
**F.** Obra d'estil neoclàssic. Hi destaquen dues figures de cos sencer, cobertes amb un sudari, que s'apropen a la porta en senyal de dol.

**G.** Aquest panteó de l'any 1886 fou projectat per l'arquitecte Josep Oriol Mestres Espluga, inspirat en models gòtics. Els treballs escultòrics són de Joan Roig Solé, autor de *La dama del paraigua*, del Parc de la Ciutadella. La reixa que envolta aquest monument va ser produïda per la Maquinista Terrestre i Marítima.



Templet d'estil neoclàssic que guarda un sarcòfag amb elements nobiliaris, realitzat l'any 1850.

Panteó projectat per l'arquitecte Mariano de Thos de Bofarull l'any 1907. És un dels escassos exemples modernistes d'aquest cementiri.



Una creu monumental de marbre gris, obra de Marsili, s'aixeca sobre un important basament decorat amb elements neogòtics. Aquest panteó és obra del reconegut arquitecte Josep Vilaseca. Sovint, els mateixos arquitectes treballaven al cementiri i a la ciutat, com és el cas d'aquest autor, que va realitzar també el conegut Arc de Triomf, amb motiu de l'Exposició Universal de Barcelona del 1888.

Al recinte dels panteons, en una capella abandonada, ressalta aquest vitrall en perfecte estat, que genera un toc de llum i color en un espai més aviat ombrívol.



Tomba rematada per un obelisc al departament segon.

Una de les obres més monumentals del Cementiri, realitzada per l'arquitecte Joan Nolla l'any 1861. Dos anys després, el 1863, s'hi van incorporar les escultures del taller dels germans Vallmitjana.

Panteó interessant tant per l'originalitat de formes com per la personalitat del seu creador, Salvador Alarma Tastàs, escenògraf i director artístic del Liceu i decorador del local La Paloma.

Capella d'estil neogòtic projectada pel mestre d'obres Jeroni Granell Mundet. Dels treballs escultòrics, obra de Joan Flotats Lluçà i Lluís Puiggener Fernández, en destaca un Sagrat Cor.

Panteó realitzat prop del 1860. Fou molt possiblement un dels primers panteons que es van construir al departament segon. La construcció original va ser reformada per l'arquitecte Enric Sagnier, autor de l'església del Sagrat Cor, al carrer de Pere IV.



Aquest panteó és un exemple evident de la importància social que tenia el camp funerari en les persones de rang, per la ubicació privilegiada i la important ocupació de terreny. Això condicionava els propietaris a adquirir diverses parcel·les, com queda palès a les plaques numerades col·locades a l'escala d'accés, per aixecar aquest temple en miniatura.

Panteó singular dins del conjunt per les seves grans dimensions, entre les quals destaca l'alçària.



El pas de temps també afecta els monuments funeraris, com es pot apreciar en aquestes dues fotografies, una de l'any 1900 i l'altra del 2008. Es pot observar que ha desaparegut, a part dels senyors empolainats, la figura de l'àngel situada entre les lletres alfa i omega.



El passeig central del cementiri, eix principal de circulació de les visites. El monument a les víctimes de la febre groga és la referència visual d'aquestes quatre vistes, tan idèntiques de perspectiva com diferents per tècnica, època o moment.

Gravat de Handschuh aparegut en un llibre txec l'any 1882.

Gent passejant el dia dels difunts dels anys 1955 i 2005.

El passeig de nit en una visita guiada per conèixer el cementiri, organitzada per Cementiris de Barcelona el 9 de novembre de 2008.





A



B



C



E

A. Una dona encén una espelma davant d'un nínxol força guarnit de flors el dia de difunts l'any 1930.

B. Una senyora té cura d'un dels nous panteons erigit en el que havia estat el recinte protestant. Fotografia de l'any 2008.

C. Imatge del 1930 en la qual la figura humana recorda la dels gravats de finals del segle XIX.

D. Venedors de flors a l'entrada del recinte el dia dels difunts de l'any 1967.

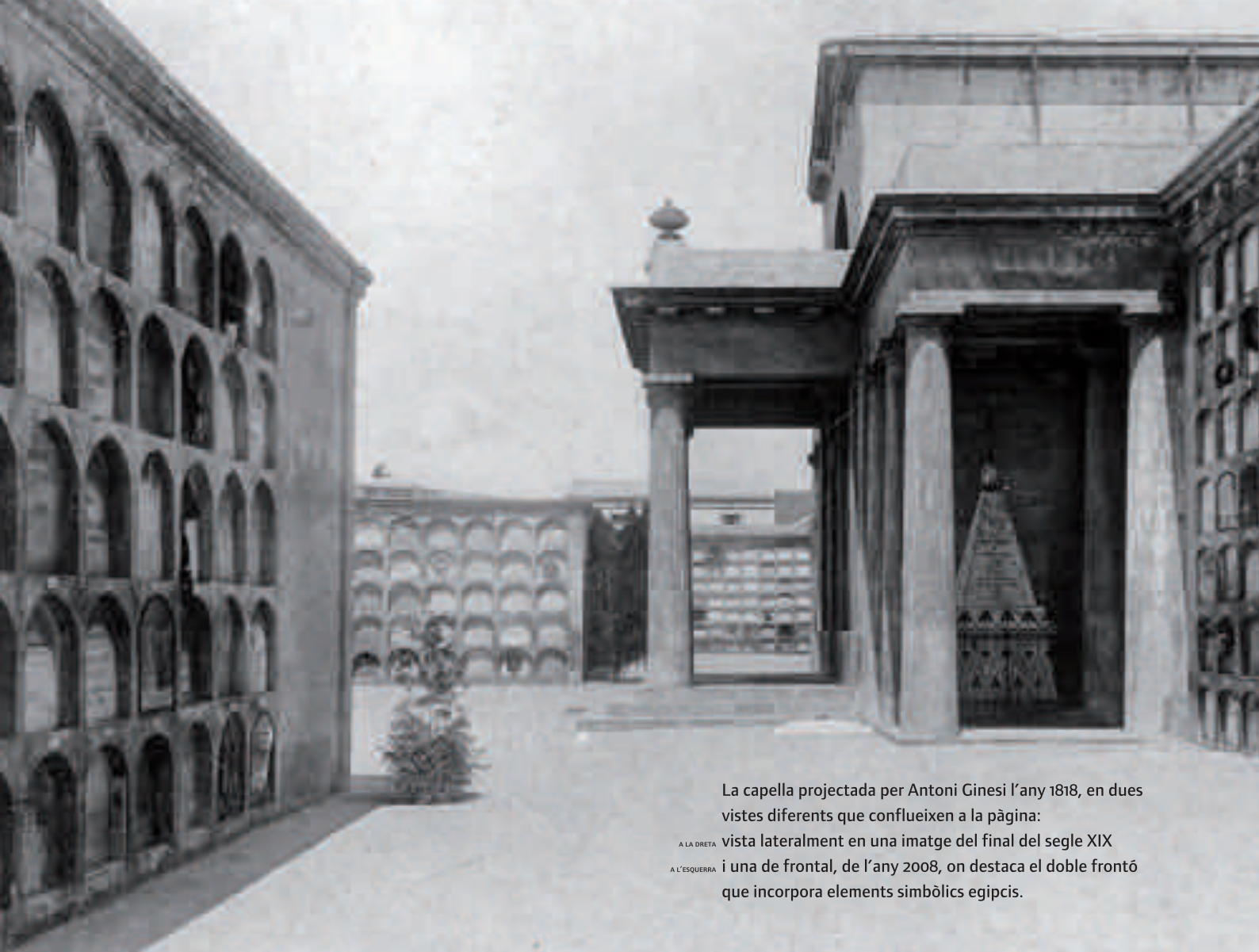
E. Passejant pel cementiri un dia calorós de l'any 1975.

F. Trobada de corals que per Tots Sants es fa davant del panteó de Josep Anselm Clavé. La imatge és de l'any 2005.

G. Acte d'inauguració de la ruta pel cementiri el juny de 2004.







La capella projectada per Antoni Ginesi l'any 1818, en dues vistes diferents que conflueixen a la pàgina:

A LA DRETA vista lateralment en una imatge del final del segle XIX

A L'ESQUERRA i una de frontal, de l'any 2008, on destaca el doble frontó que incorpora elements simbòlics egipcis.

A. T. V. — 139 - BARCELONA, Cementerio del Este, Panteones





El departament segon, on es concentren els panteons,  
en una postal de començaments del segle xx  
i una fotografia de començaments del segle xxi.  
No tots els panteons han suportat el pas  
del temps amb dignitat.





Els símbols del comerç i la indústria, dels avenços tècnics i de progrés, del transport terrestre i marítim, reflecteixen l'activitat emprenedora dels difunts. **A.** Detall de la capella dedicada al comerciant Rafael Pitxot, del 1858.

**B.** Un dels arcs capella més interessants de la galeria porticada dissenyat per Francesc de Paula Villar Lozano i realitzat per F. Casoni, autor de la part superior de la nova façana de l'Ajuntament de Barcelona.





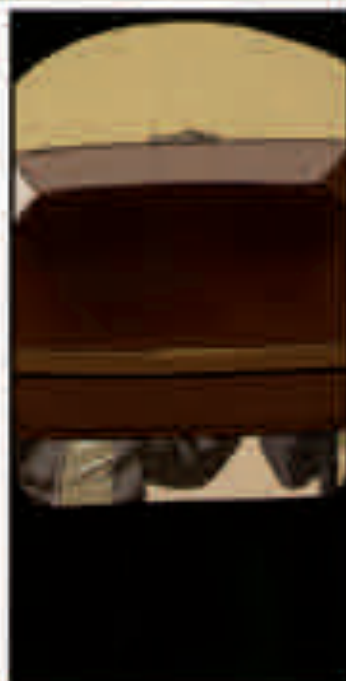
Dels desnonaments per manca de pagament no se'n deslliura una sumptuosa capella del recinte porxat.

El món dels morts no està lliure de la compravenda, com demostra aquest cartell amb el lèxic habitual de la venda de pisos.



Recordatori d'una defunció de l'any 1942, en la qual s'esmenta el lloc de l'enterrament: el Cementiri de l'Est.

Làpida d'un senzill nínxol de l'any 1850 d'un «Excm. Sr. Conde», però del qual encara algú té cura i, per tant, no corre perill de desnonament.



Un moment tan colpidor i dramàtic com és l'enterrament vist per dos artistes separats per 150 anys. A la dreta, gravat de l'any 1862 amb el títol *Un entierro en Barcelona*, de Gustave Dore (1832-1883) i, a dalt, pàgina del còmic *Saltando al vacío*, volum 1, de Man (Manolo Carot, 1976).





Commodore Walker



El cenotafi en record de les víctimes de l'epidèmia de febre groga segons un gravat de Lluís Rigalt, 1854.

El mateix indret el dia dels difunts de l'any 2005. Entre totes dues imatges s'estableix un diàleg que supera el pas del temps.