

Sant Martí i el procés d'agregació

El 20 d'abril de 1897 un Reial Decret autoritzava a Barcelona a annexionar sis municipis del Pla. Gràcia, Sans, Les Corts de Sàrria, Sant Gervasi de Cassoles, Sant Andreu de Palomar i Sant Martí de Provençals. En el dossier que trobareu a continuació es tracten diferents aspectes que configuraven part de la vida quotidiana i política dels habitants del Poblenou, i per extensió a la resta de martinencs de finals del segle XIX.

1889: El decantament del debat sobre l'agregació a Sant Martí de Provençals

En aquest any de commemoració del centenari de les agregacions de sis poblacions del Pla a Barcelona s'ha fet una revisió acurada d'aquest episodi cabdal en la història de la ciutat. Els resultats d'aquesta revisió són el llibre que s'està elaborant des de l'Institut Municipal d'Història i la celebració, a final d'any, del V Congrés d'Història de Barcelona, que tractarà aquest tema monogràficament. Bona part d'aquest treball ha estat possible gràcies al buidatge de

la documentació dels arxius històrics dels districtes i de l'Ajuntament de Barcelona. A mesura que s'ha anat aprofundint, el tema de l'agregació ha guanyat matisos i complexitat. De ser una qüestió plana, tractada per la historiografia amb un relatiu maniqueisme en contraposar una Barcelona prepotent i uns municipis víctimes del seu expansionisme, a passat a ser el resultat d'un procés dialèctic i ric en derivacions en tots els camps. Per això, l'interès per

l'agregació depassa en molt l'exercici d'un acte de justícia i memòria històriques i exigeix atendre també les seves nombroses implicacions. L'agregació és una de les claus de volta que ens permetran construir un discurs històric més ajustat sobre les relacions entre Barcelona i les poblacions del Pla i, alhora, il·lustrar les característiques de l'inici de la Barcelona contemporània.

Un dels aspectes que ha originat els debats més interessants d'aquesta revisió historiogràfica ha estat les diferents respostes que van donar els diversos sectors de la població a la proposta agregacionista de l'Ajuntament de Barcelona. Quins eren els grups interessats en què es duqués a terme? Quins s'hi oposaven amb més intensitat? És una qüestió clau per a la bona comprensió del procés, ja que precisament els ajuntaments de la Restauració, sobretot els més petits, estaven immersos sovint en crisis de representativitat envers els seus administrats i es movien per impulsos de les pressions que exercien damunt seu els grups socials amb un major poder econòmic.

1. L'any 1889, moment decisiu del debat martinenc.

Actitud dels diferents grups socials

A partir de 1885-1886, davant l'espectacular creixement de l'Eixample i la projecció internacional de la ciutat a causa de l'Exposició Universal, es tramità formalment la petició d'agregació de Barcelona i alhora s'articulà amb més profunditat una resposta ciutadana que es va traduir en la presa de posició de diferents grups socials martinencs a favor d'una agregació pactada malgrat l'antiagregacionisme oficial de l'Ajuntament. Interessa, doncs,



Caricatura de l'alcalde Francesc de Paula Rius i Taulet. Publicada dins el número 68 de la revista satírica *La Mosca roja*. 15 de juliol de 1883. AHCB

conèixer la resposta dels grups amb un major pes específic a la població: propietaris, comerciants i industrials, i obrers.

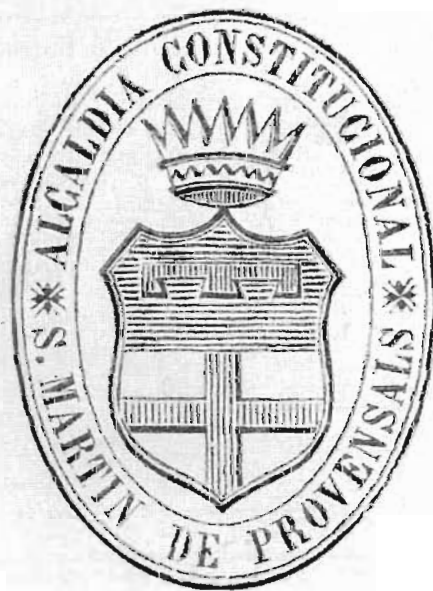
Ens situem al final del 1888, quan només faltava l'Ajuntament de Sant Martí per informar sobre la petició d'agregació feta per l'Ajuntament de Barcelona. L'expedient de Barcelona i la petició d'informe del governador, des del final del 1886, havia anat passant per tots els altres pobles, esglaonadament i per l'ordre que havia planejat el governador civil, i cadascun d'ells havia expressat la seva postura a través d'un dictamen oficial. En la sessió del 5 de desembre de 1888, l'Ajuntament de Sant Martí de Provençals va rebre amb apassionada indignació l'expedient de Barcelona i l'ordre d'elaborar l'informe en un termini màxim de deu dies i a

partir d'una consulta als veïns. A l'expedient s'inclouen ja els dictàmens de Gràcia, les Corts, Sarrià i Sant Gervasi, alguns dels quals es manifestaven favorables a una agregació amb condicions. Aquest plantejament pactista pren una major significació si es considera que l'expedient que anava circulant contenia també la proposició del regidor republicà Sol i Ortega. Aquesta proposició, encara que no havia estat aprovada pel consistori barceloní, plantejava la necessitat d'obtenir una llei especial que garantís un període transitori de 25 anys perquè els pobles poguessin adaptar les seves tributacions als valors de Barcelona i, per tant, demostrava una preocupació per fer una agregació atenta als perjudicis reals que es podien generar als pobles. En aquest context sorprèn

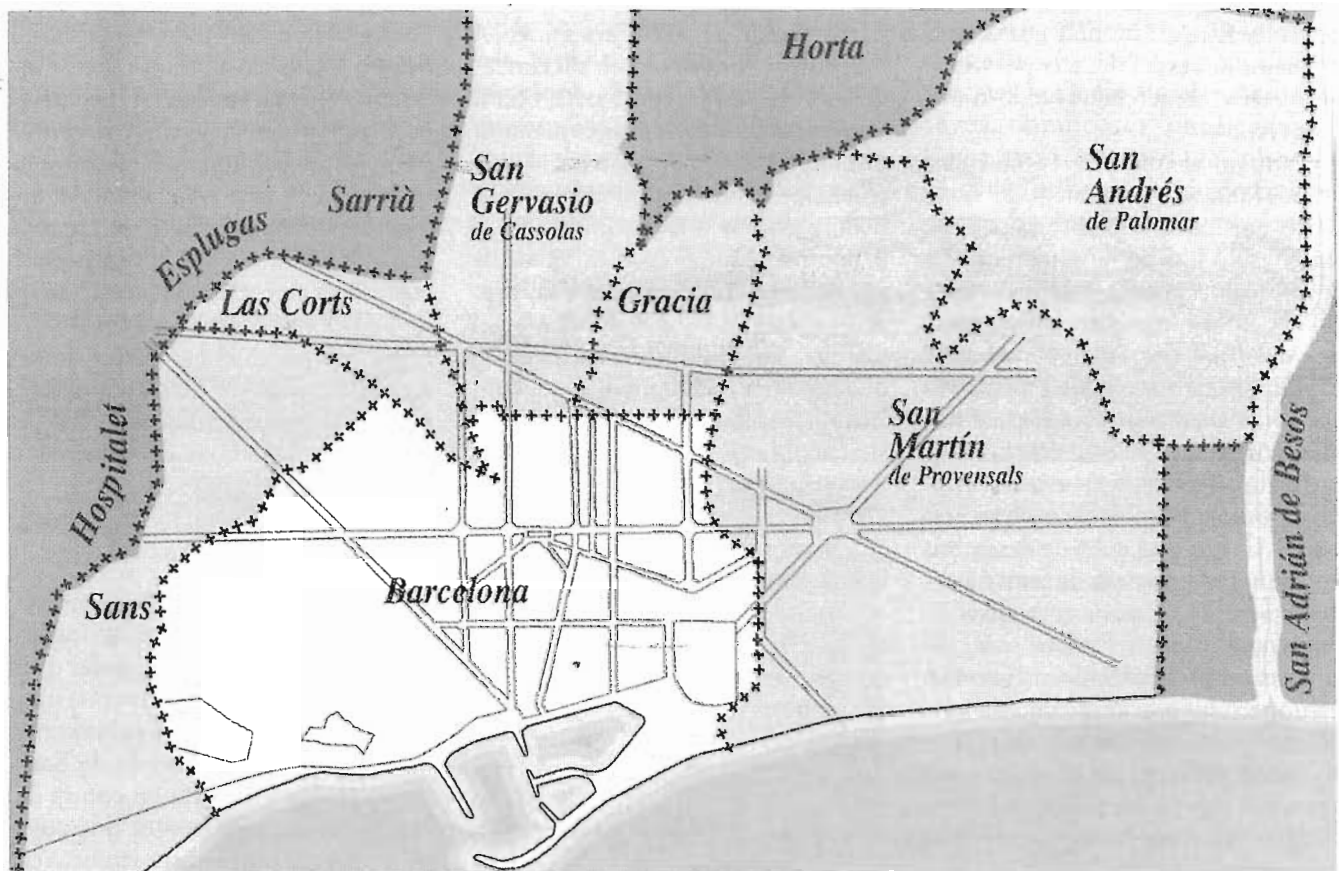
l'extremisme de l'alcalde de Sant Martí, Joan Agustí Carreras, en la intervenció que va fer a l'Ajuntament quan es va rebre la petició d'informe. Lluny de les fórmules de compromís que sembla que s'imposaven en d'altres pobles, va exhibir un tarannà poc conciliador i rebutjà qualsevol possibilitat de pacte amb l'Ajuntament de Barcelona. Aquest antiagregacionisme visceral és el que millor caracteritza la resposta de l'Ajuntament martinenc, que en aquest període s'atribueix el lideratge del moviment d'oposició dels pobles.

1. 1 Els propietaris, pel pacte amb Barcelona

El radicalisme de l'alcalde contrasta amb l'actitud adoptada pels propietaris, fins al punt que es pot parlar d'un divorci entre ells i el consistori municipal. L'any 1883, els propietaris de l'esquerra de l'eixample de Sant Martí s'havien declarat en contra de l'agregació; però només dos anys més tard els propietaris arrencaven de l'ajuntament martinenc un conveni amb el de Barcelona per al desviament de la riera de Malla. Aquesta obra, que l'Ajuntament de Sant Martí no podia assumir pel seu alt cost, era imprescindible per canalitzar fins al mar la gran col·lectora provinent de Gràcia i per millorar la connexió viària de Sant Martí amb Barcelona. Per als propietaris, doncs, era una bona oportunitat per revaloritzar uns terrenys marginals en relació amb el gran creixement que experimentava l'Eixample en indrets on la realització del pla Cerdà era més fàcil. L'estratègia de recórrer a Barcelona a l'hora d'assumir les grans despeses d'infraestructura la trobem de nou documentada el 1887 quan es va plantejar a l'Ajuntament de Sant Martí una proposta de traspàs d'uns terrenys



Últim segell utilitzat al municipi de Sant Martí de Provençals durant el període 1855-1897. AHCB



Límits de Barcelona i dels pobles del pla abans de l'annexió (aquest gràfic, està realitzat a partir del publicat a "La Vanguardia" el 25 d'abril de 1897).

a Barcelona perquè s'hi pogués ubicar l'Hospital Clínic que, finalment, es construí en uns altres terrenys segregats de Gràcia. Els propietaris, davant l'evidència de la major capacitat administrativa i econòmica de l'Ajuntament de Barcelona, acariciaven la possibilitat d'una agregació amb condicions. Aquesta dissidència va ser censurada per Joan Agustí, que es va plànyer en la sessió ja esmentada del 5 de desembre de 1888 que "los mayores contribuyentes no se hubieran apresurado a prestar al Ayuntamiento su valioso apoyo y reconocidas influencias a favor de los intereses del pueblo", frase que va esdevé rellevant quan, uns moments

després en la mateixa intervenció, l'alcalde denuncià l'absència en la sessió de Salvador Buxó Batista, propietari del Clot i antecessor seu a l'alcaldia, senyal —segons ell— de suport a les propostes agregadores. Per entendre millor la indignació de l'alcalde, cal assenyalar que els propietaris de Sant Martí s'havien oposat llargament a la realització del pla Cerdà al seu terme municipal i havien aconseguit frenar-ne el desenvolupament, que si s'hagués portat a terme tal com estava previst hauria perjudicat greument els seus interessos immediats. Aquest col·lectiu, contràriament, hauria estat partidari del creixement al llarg dels eixos tradi-

cionals i seguint la trama dels cascos i de les parcel·lacions preexistents. Però a mesura que avançava l'edificació de l'Eixample en direcció a Sant Martí augmentaven les expectatives de revalorització del sòl i creixia també l'interès dels propietaris per urbanitzar-ne els terrenys segons les pautes barcelonines. Aquest és el col·lectiu que Rius i Taulet volia guanyar per a la causa agregacionista i a aquest efecte el convocà a una reunió a l'alcaldia de Barcelona. Sembla, doncs, que el 1889 els propietaris donaven suport a les iniciatives de Rius i Taulet, sobretot perquè l'Ajuntament de Barcelona, malgrat l'exigüitat dels seus pressupostos, els

oferia millors garanties per fer front a les grans obres d'urbanització que el de Sant Martí, feble, mal administrat i sense recursos.

L'espai del terme municipal de Sant Martí que pels volts de l'any 1889 restava sense edificar era el menys sol·licitat i els propietaris no assumien la cessió de vials i urbanització prèvia, costosíssima en algun punt per la construcció d'obres importants.

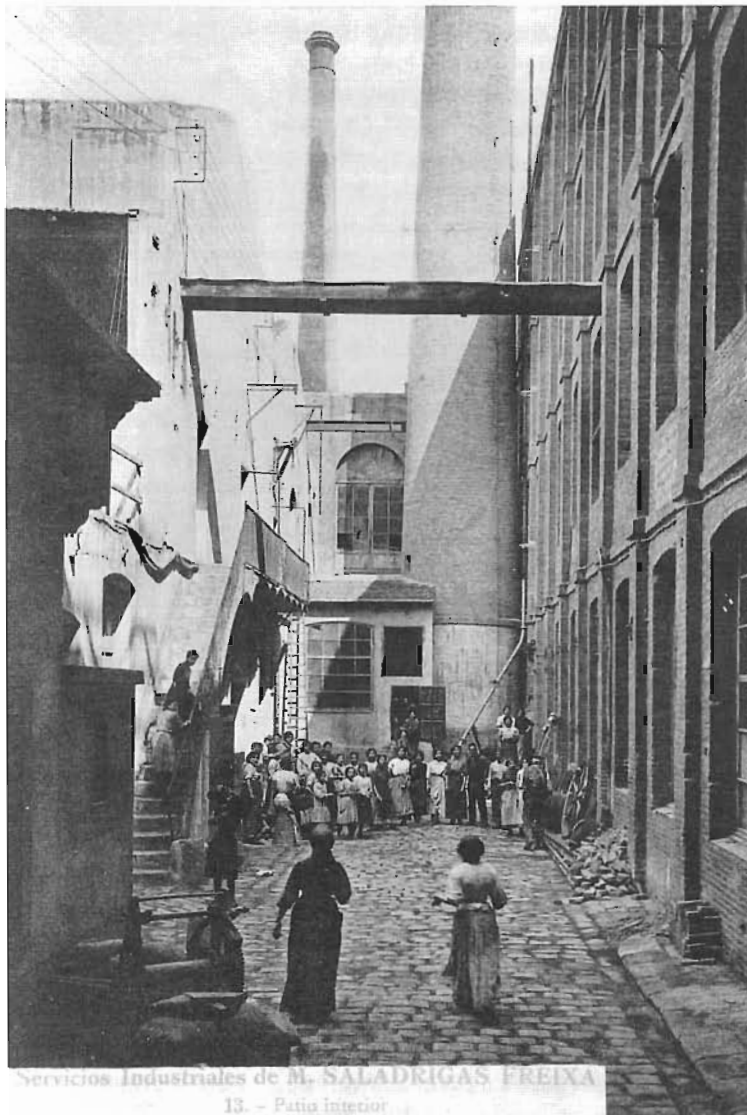
Aquesta reticència dels propietaris havia fet desviar el creixement de l'eixample de Sant Martí cap a altres municipis, tendència que ara es volia corregir amb l'aproximació a Barcelona i que obtingué els seus fruits posteriorment, quan el 1894 aconseguiren el traspàs del sector del carrer Marina a Barcelona i l'acolliment als beneficis de la llei d'Eixample.

1.2 Comerciants i industrials, el nucli antiagregacionista

El rengle dels antiagregacionistes estava representat pels comerciants, en especial els del vi, i els industrials. Per als primers l'agregació hauria suposat la pèrdua del guany per diferències en la tributació de consums entre Barcelona i els pobles, que originava un contraban a petita escala

i que representava per a Barcelona una minva important dels ingressos municipals. Per als industrials l'agregació hauria comportat la puja de la contribució industrial i, per tant, una reducció de beneficis.

Cal considerar que l'estructura de la contribució de Sant Martí és atípica en relació a les altres poblacions, a conseqüència de la preeminència de la industrial i del poc pes relatiu de la territorial i els consums. Aquesta circumstància pot explicar la bona representació dels industrials, tant del Poblenou com de la Sagrera, a l'ajuntament de Sant Martí. El manteniment de l'autonomia municipal els assegurava, a més, la llibertat de què havien gaudit fins llavors a l'hora d'establir les seves fàbriques, sense control urbanístic ni sanitari, donant per resultat el caos urbanístic que és Sant Martí de Provençals, població amb unes difícils condicions de vida, on s'intercalaven habitatges i fàbriques sense solució de continuïtat. La situació era especialment preocupant a la part baixa del terme, al Poblenou, que s'estava urbanitzant sense que l'ajuntament realitzés el drenatge suficient per eliminar les aigües residuals i pluvials, que



Les fàbriques eren poc higièniques, les mesures protectores eren escasses. Pati de Can Saladrigas, al carrer Joncar, a principi de segle. AHPN

anaven acumulant-s'hi amb greu perill per a la salut pública, com registren les altes taxes de mortalitat. En l'esmentada intervenció del dia 5 de desembre l'alcalde Joan Agustí Carreras ja havia aportat com a exemple del que podrien ser les conseqüències negatives de l'agregació a Barcelona la decisió d'un "de los más importantes y conocidos comerciantes de vino de la localidad" que havia projectat invertir 100.000 duros en un edifici pel seu negoci "más por temer a la agregación había desistido de tal idea prefiriendo levantar el edificio fuera del límite de lo que fuese ciudad" per tal de no haver de fer front a la tributació que correspondria a la de la ciutat més gran originada amb l'agregació, argumentació amb base real però exagerada, si es té en compte que l'agregació els

suposaria un recàrrec aproximat del 10 % en relació amb la quantitat que havien anat pagant fins aleshores. L'alcalde, a més de farmacèutic, era majorista de vins, de manera que hem de suposar que coneixia bé aquest ram, que després del tèxtil (55 %) ocupava el segon lloc de la contribució industrial, igualat amb el fariner (10%) i era un dels inductors del creixement de Sant Martí, pel desenvolupament paral·lel de la indústria dels boters i de la química. L'alcalde presagiava l'abandonament de les fàbriques del terme si es consumava l'agregació, argumentació del tot coincident amb la que també pel 1894 adduïren alguns dels grans fabricants d'alcohols de Sant Martí.

1.3 L'apatia dels obrers envers l'agregació

Els obrers, com a consumidors majoritaris i com a víctimes de l'augment dels impostos indirectes, són els grans absents del moviment antiagregacionista. No van assistir, almenys a Sant Martí, als actes públics expressament adreçats a ells per la Junta Antiagregacionista, indiferència que tradueix presumiblement censura cap al seu ajuntament i desinterès pel caire polític que el tema estava prenent, en un moment de forta agitació social i sindical. La seva apatia contrastava fortament amb l'activitat dels industrials, aglutinats a l'entorn de la societat "El Fenicio" i que constituïen el nucli de la Junta antiagregacionista de Sant Martí, que secundava l'acció del consistori en la recollida de signatures, afixament de bans, coordinació amb d'altres municipis, celebració de mítings i preparació de la manifestació antiagregacionista dels pobles del Pla realitzada a Barcelona el 7 d'abril del 1889. La revista l'Arch de Sant Martí en la crònica sobre aquesta



L'augment dels impostos per sufragar la guerra a Cuba i Filipinas està íntimament lligada al procés d'anexió. L'Esquella de la Torratxa 30 d'abril de 1897. AHCB



Portada del diari L'Arch de Sant Martí. A les seves pàgines era freqüent l'aparició d'articles en contra del procés d'agregació. Publicat el 2 de juny de 1887. AMDSM

tual en les ambivalents relacions d'un proletariat en vies de conscienciació i uns fabricants paternalistes. I finalment, el retrat d'una classe política local i dels empleats municipals, interessats en mantenir els privilegis que la situació els concedia.

2. El discurs antiagregacionista de l'alcalde Joan Agustí Carreras

Així doncs, quan va arribar el moment que l'ajuntament s'havia de definir en relació a l'agregació s'havia produït una polarització dels diferents grups socials en relació a aquest tema. Els propietaris s'anaven definint cada cop més com a partidaris de l'agregació, mentre que els comerciants, els industrials i els empleats municipals i clientela de l'entorn de l'alcalde militaven activament en el camp contrari. Els obrers es mantenien al marge de la polèmica.

En aquest context l'alcalde va pronunciar un llarg discurs el febrer de 1889, en un acte solemne, amb nombrosa

assistència de la població, a la sessió municipal on es va presentar el dictamen contrari a l'agregació elaborat pels assessors municipals. Aquest discurs constitueix una de les fites més significatives del moviment d'oposició dels ajuntaments del Pla. Fou imprès i repartit entre la població. La defensa de l'autonomia ocupa més d'una tercera part i la resta es reparteix per igual entre la reivindicació de poder seguir exercint l'administració del seu territori i l'exposició sobre els perjudicis econòmics de l'agregació.

L'autonomia municipal és vista com el dret col·lectiu a gaudir d'una vida i d'uns costums propis i a disposar d'una estructura política local, més propera al ciutadà i més coneixedora de les seves necessitats. Aquesta pretesa defensa de l'autonomia municipal i les emotives referències al patriotisme local no arriben a dissimular, però, la seva voluntat de dominar la vida de la població pel tal d'aprofitar en benefici propi les estructures de poder. Aquesta és una opció sense futur, ja que la crisi dels partits dinàstics, l'extensió del vot que va suposar la implantació del sufragi universal masculí i l'entrada en joc de noves forces polítiques havien de treure als dirigents locals els principals ressorts de control polític i administratiu. Els polítics sabien que el sistema estava en crisi i s'aferraven a qualsevol recurs per trobar sortida a la seva frustrada carrera política. L'alcalde Joan Agustí



Dibuix satíric al·lusiu a l'agregació dels municipis del Pla. Publicat a l'Almanach de l'Esquella de la Torratxa, l'any 1897. AHCB



Dibuix al·lusiu a l'agregació, publicat a l'Esquella de la Torratxa, obra de Moliné. AHCB

Carreras és també en això un cas paradigmàtic, com ho demostra el fet que intentés pactar amb Rius i Tauler per dos cops -el 1886 i el 1889- i que busqués obrir un nou capítol de la seva actuació política a les Corts espanyoles, circumstància que no es va produir perquè fou reelegit alcalde de Sant Martí i morí el 1891 exercint el càrrec.

L'altre gran tema que l'alcalde treu a rel·luir en el seu discurs és la defensa de la capacitat del seu ajuntament per fer front a la bona urbanització del seu territori. Conté els fragments més durs de denúncia dels incompliments de les responsabilitats contretes per l'ajuntament de Barcelona: "Pues bien, nuestro Ayuntamiento no tuvo inconveniente en ceder al de

Barcelona terrenos apropiados para emplazar su Necrópolis. ¿Sabéis como ha pagado nuestra prueba de compañerismo? Valiéndose de todas las argucias y de todos los sofismas para conseguir que dejáramos de tener jurisdicción en aquel Paseo comprendido dentro de nuestro término". La interessada i demagògica lectura que fa dels diferents conflictes mantinguts amb Barcelona -per l'Eixample, pel Cementiri, per l'Hospital Clínic, pel desviament de la riera de Malla- li treuen tota credibilitat, sobretot a la llum de l'actitud adoptada pels propietaris, com a grup més sensible als efectes que es podrien derivar d'un enfrontament o d'una manca de col·laboració entre els dos ajuntaments.

Finalment, en l'aspecte econòmic, Joan Agustí Carreras s'estén en els catastròfics anuncis de la ruïna econòmica de Sant Martí, per la davallada de l'activitat industrial i comercial i per l'emigració dels obrers. Al costat d'aquesta concessió a la tribuna, el seu discurs esdevé més tècnic quan es refereix a l'impost de consums. Tota la seva argumentació en aquest punt es centra en la impossibilitat de la seva unificació amb Barcelona i la resta de poblacions: "Sres. Concejales; ya comprenderéis que esto no es serio ni formal". ¿Es factible que el Ayuntamiento de Barcelona al hablar de encabezamientos lo haya dicho creyendo que podría cumplirlo sin estudiar debidamente la ley de consumos o tan solo por decir algo? Yo confieso que el Ayuntamiento de Barcelona lo ha dicho porque sí, sin estudiar debidamente tan vital asunto puesto que no es, repetimos, formal ni serio prometer algo lo que no es

fácil lo cumpla". Fins i tot en aquesta qüestió, de tan impacte social, l'ajuntament eludeix les seves responsabilitats i no surt a la defensa de les classes obreres, que més havien de sofrir per l'augment de l'impost. Resumint, doncs, la retòrica de l'alcalde posa èmfasi en els aspectes més polítics del tema però en canvi no articula una defensa del municipi en base als interessos dels diferents grups socials. Com sovint passa en relació amb l'agregació ens trobem davant d'una manipulació política del debat a càrrec dels dirigents locals, que busquen mantenir-se en les seves situacions de privilegi en lloc d'avançar en la discussió real sobre les limitacions que l'ajuntament tenia per fer front a les noves necessitats sorgides de l'expansió de Barcelona, a nivell urbanístic, i de la revisió de la representativitat dels ajuntaments, a nivell polític.

3. L'agregació, solució final

Al costat, i enfront, d'aquest discurs oficial antiagregacionista -reincident en els tòpics de la defensa de l'autonomia i de l'antibarcelonisme va anar difonent-se un estat d'opinió favorable a una agregació pactada, que contemplés unes condicions i uns terminis d'adaptació a la nova situació fiscal que es crearia amb l'agregació. El viatge a Madrid del juny del 1889 reflecteix molt bé la dicotomia en què sembla haver caigut la qüestió de l'agregació: per una banda, la representació oficial de Sant Martí amb la d'alguns altres pobles, amb alcaldes i secretaris i junta antiagregacionista, que presenten al Ministre de governació un document sobre els perjudicis de

l'agregació; per l'altra, la junta agregacionista de Sant Martí, que ofereix un document que estipula les garanties per a una agregació pactada en la línia del dictamen presentat per la Diputació. El govern no es defineix, però ningú no dubta, el 1889, que de la mateixa manera que urbanísticament l'agregació ja és un fet, també ho serà a nivell polític. Per això, encara que no es veïés consumada en aquell moment, podem afirmar que a partir d'aleshores la culminació del projecte va ser únicament una qüestió de temps i d'oportunitat històrica. A partir del 1889 no trobem reaccions antiagregacionistes a l'ajuntament de Sant Martí a excepció de l'oposició que es va fer el 1892 al projecte de llei especial promoguda pels senadors catalans. Contràriament, va treballar-se per acollir-se als beneficis de la llei d'Eixample i un grup de propietaris urbans va pressionar, amb acord de l'Ajuntament de Sant Martí, per segregar el sector del carrer Marina i agregar-lo a Barcelona a canvi de què aquest es fes càrrec de les obres d'infraestructura i urbanització. Resultat d'aquestes negociacions foren l'obertura del carrer Marina i la Gran Via, que van fer efectiu l'enllaç de Sant Martí amb l'Eixample de Barcelona. Aquests dos passos anaven en la línia d'enfortir la integració del municipi a la dinàmica urbanitzadora del Pla i de superar els obstacles que s'oposaven a l'extensió de la quadrícula de Cerdà al seu terme municipal. En definitiva, eren passos claus i irreversibles a favor de l'agregació.

Jordi Pujol i Forn