

Les últimes petjades fabrils del Poblenou esdevenen espais de creació artística

Malgrat que el Poblenou postindustrial i postolímpic hagi sofert un canvi fisonòmic significatiu, encara resten petjades que han sobreviscut a aquestes darreres inclemències com a símbols vivents del seu passat històric industrial i obrer.

En certa manera són visions-ficcions de quelcom efímer, susceptible de desaparèixer a curt termini. Visions-ficcions perquè dins d'uns edificis visualment en runes, a punt de morir, ens apareix una ficció, una nova realitat, un espai per a la creació de l'art del nostre temps.

Que el Poblenou hagi esdevingut, aquests últims anys, un veritable centre neuràlgic d'espais per a la creació, a conseqüència de l'alliberament d'espais industrials, posa en evidència la manca de tallers de producció artística i la poca inversió institucional en la creació, que contrasta amb les grans inversions en infraestructura i manteniment.

La proximitat al centre metropolità i el baix cost dels lloguers d'aquests espais desafectats són dos dels ingredients més preuats a l'hora que un centenar d'artistes, amb poca adquisició econòmica, hagin decidit establir-se al nostre barri.

Obrer-Artista

Que l'art hagi ocupat fàbriques, esglésies, antics magatzems, palaus i castells, espais que fins i tot han esdevingut en alguns casos museus, no és pas un fet nou.

De fet, en el nostre país, d'escassa tradició museística per a l'art modern i contemporani, quan no hi ha hagut

espais per a l'art contemporani, s'han hagut de crear. Així van néixer els espais alternatius dels anys seixanta i setanta, avui transformats en espais per a la creació, destinats a l'art emergent o, en tot cas, alternatius als museus i galeries d'art.

Quan això succeeix, quan l'art pren un espai desafectat, es revaloritza a l'instant, perquè li dona vida, li garanteix una nova funcionalitat: «L'art contemporani ha tingut sempre una voluntat d'okupa. Tanmateix, s'ha hagut de fer un lloc on no el tenia i és així que sovint ha pres possessió d'espais desafectats o deshabitats que sens dubte ha revaloritzat» (1).

Soroll-Silenci

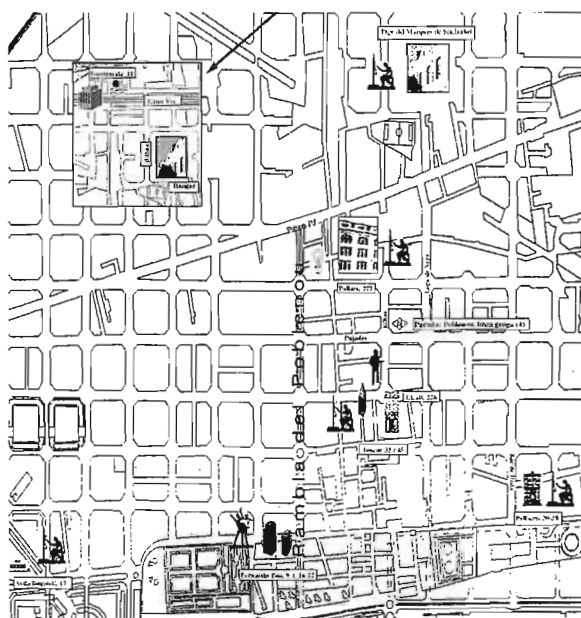
L'evolució i el canvi de funcionalitat de les nostres fàbriques, els podríem comparar amb la planta basilical romana, que per la seva funcionalitat neutra, sense barreres arquitectòniques i grans dimensions espacials, esdevingué el model de referència de

les grans construccions del segle XIX (estacions de ferrocarril, grans mercats, biblioteques, etc.), les quals tingueren com a denominador comú l'objectiu polític d'encabir les «masses socials» dins de la nova dinàmica social contemporània.

Les fàbriques del segle XIX en desús són avui "tallers ideals": no tan sols ofereixen la possibilitat de tenir més espai a un preu més assequible que al centre de la ciutat (unes 12.000 pessetes els 20 m²), sinó que ofereixen altres atraccions als creadors que han decidit establir-se al Poblenou. Molts artistes coincideixen a l'hora de remarcar la funcionalitat espacial de les fàbriques: les grans dimensions, la bona il·luminació, els sostres alts, el passat històric interessant, la inexistència de barreres arquitectòniques, fet que dona molta mobilitat pel que fa a la infraestructura (facilitat per transportar obres, sobretot en el cas dels escultors).

L'enumeració no acaba aquí, ja que si bé els espais per ells mateixos ofereixen una sèrie de gratificacions, el context que els envolta no és pas indiferent. El barri del Poblenou, agradable, més tranquil que Ciutat Vella, integrat dins del nucli urbà, té accés directe per gaudir de la platja i és a prop del Mercat de la Unió i de la Rambla centenària i els seus cafès.

Gràcies també a les seves dimensions pot allotjar una munió d'artistes, d'estils i branques diferents que comparteixen sostre i despeses, encara que treballen de manera independent. Són un centenar d'artistes i no hi ha tants espais de creació, i és per això que





Racó de treball d'un dels artistes de Palo Bajo.

están concentrats geogràficament. No cal dir que els espais no se'ls van trobar tal com estan ara. Abans d'arribar, molts estaven en un estat pèssim, molt bruts, amb les parets tacades pel fum de les màquines industrials i per la humitat. Molts artistes han hagut d'invertir mans i mànigues per instal·lar llum elèctric i eliminar goteres. Però sense desvirtuar l'ànima inspiradora que evocuen aquests espais, sense esborrar el pas del temps i l'estètica que recorda altres ambients artístics, com el SOHO, Manchester, Berlín, etc.

No obstant això, tot i la poètica funcional i la decadència que gira entorn d'aquestes últimes petjades fabrils del Poblenou transformades en espais de creació artística, el futur no és tan agradable. L'amenaça principal que pesa sobre els artistes instal·lats al

barri depèn dels plans urbanístics previstos per a la zona, entre els quals hi ha el de la prolongació de la Diagonal fins al mar, que travessa el Poblenou. L'últim pla -el Pla Especial de Reforma Interior (PERI) de la Diagonal-, però, només afectarà un d'aquests nuclis, el de Palo Bajo, que es troba justament en el centre neuràlgic per on l'avinguda s'obrirà pas al barri, a l'alçada del carrer Pere IV (2). D'altra banda, els responsables municipals asseguren que, encara que acabaran arribant, les obres es faran a llarg termini, i els artistes podran prolongar la seva estada a la zona traslladant-se a altres naus no afectades que encara no han estat reutilitzades (3). L'obertura de la Rambla, per comunicar el barri amb el Clot, també afectarà el taller del pintor Antonio Tarats, dins del complex industrial d'una

antiga fàbrica de sacarina (c/. Pere IV). Aquest artista és un dels primers que va arribar al Poblenou, ara fa nou anys.

Mercaderia-Obra d'art

Escala de Ferro. És el primer taller que trobem al passatge de l'antiga fàbrica tèxtil de Can Saladrigas, accedint pel carrer Lluís, i que ara ocupa Lluís Vidal.

De fet és el segon artista que es va instal·lar en aquesta fàbrica, ara fa un parell d'anys, poc després del pioner, el pintor Emilio Lecuona.

És un artista pluridisciplinari (escultor, fotògraf, autor de curtmetratges, escenografies, etc.), i es defineix com un artista antiacadèmic: «Vaig estudiar un any a Belles Arts, l'any següent ho vaig deixar i vaig intentar oblidar

el que m'havien ensenyat». De fet, confessa que és un autodidacte des dels vuit anys.

És un dels pocs creadors establerts al Poblenou que té el privilegi de començar a viure de l'art, ja que la gran majoria té la necessitat de combinar el món de l'art amb altres treballs. Des de fa un temps, està ben connectat amb el mercat de l'art, concretament amb la Galeria Senda de Barcelona.

També és un dels pocs artistes que té el privilegi de no compartir taller, i això es nota, no solament en l'ambientació del seu espai, sinó també en la seva obra, molt personal, el contingut de la qual gira entorn dels traumes i les malalties del cos humà. Per això utilitza materials farmacèutics, dins d'una estètica o antiestètica molt macabra.

Respecte als plans urbanístics que afecten aquests espais industrials opina que tot i que es troba bé en l'actual espai, no el preocupa la situació de perdre'l en qualsevol moment, atès que també necessita fer-ho pel seu mode de treballar que podríem definir com a nòmada. No obstant, no deixa de tenir consciència històrica del passat envers les fàbriques i està a favor de preservar-la: «Les administracions culturals no haurien d'especular tant, com és el cas del MACBA (símbol capitalista). Per què no es rehabiliten espais ja construïts?».

Xemeneia-Escultura

Local 22a. Situat a l'altra banda del mateix passatge de Can Saladrigas i al costat d'un altre local de tallers artístics (**local 22b**), avui hi viu un col·lectiu d'artistes. Al principi són

un grup d'amics de la Facultat de Belles Arts de Barcelona. Actualment, i des de fa un parell d'anys, al local hi viuen sis escultors amb treballs artístics independents.

Tono Framis, un membre del local, ens explica que s'autoidentifiquen amb «una agrupació de gent que coincideix amb un espai i amb unes inquietuds artístiques similars. Tots nosaltres som escultors, però sense cap mena d'objectiu de formar un grup artístic ideològic».

Dins d'aquest mateix local, a banda dels tallers artístics, també hi ha un petit espai d'exposicions de 70 m² (espai 22a), dedicat a la motivació de la creació i a l'experimentació de l'art contemporani. Està gestionat i organitzat per quatre membres del taller, amb la col·laboració de comissaris artístics, per als quals es va celebrar



El Local 22a, un antic magatzem de paper, no sols ha esdevingut taller d'artistes, sinó un espai de discussió i debat entorn de l'art actual.

prèviament un concurs de comissariat. Al marge dels circuits institucionals, comercials i *contaminants*, no vol ser qualificada d'*alternativa*, pel desvirtuament que ha rebut aquest concepte i perquè *vol conviure amb altres propostes de difusió de l'art contemporani generat a casa nostra* (4).

La sala es va inaugurar l'abril del 1996, amb la mostra «**Els meus amics i amigues**», amb una intenció clarament irònica: la relació inversament proporcional que hi ha entre la quantitat d'artistes en actiu i la pobra infraestructura expositiva existent a casa nostra (5).

A títol individual, alguns són membres de l'Associació d'Artistes Visuals de Catalunya (AAVC), que els ofereix

assessorament fiscal i suport en els drets de l'artista, no tan sols com a persones, sinó també com a treballadors que han de guanyar-se la vida dignament com la resta de professionals.

Per a ells, el pla urbanístic que afecta la zona és relativament preocupant, ja que comporta inconvenients, però també avantatges. Quan van firmar el contracte del lloguer amb una multinacional immobiliària, ja se'ls va advertir del caràcter «efímer» dels locals. En el contracte hi havia una clàusula en què es deia clarament que els locals s'havien d'abandonar tan bon punt el pla urbanístic es portés a terme. El benefici que en treuen d'aquest estat de «provisionalitat» del

local és que el lloguer del metre quadrat els surt a molt bon preu. Novament, l'antic espai fabril és el taller ideal per a aquests joves artistes que treballen fora dels camps comercials: màxim espai amb la mínima despesa econòmica per rehabilitar-lo, ja que els recursos econòmics i les subvencions municipals són inexistents.

Fum-Taca de pintura

Palo Bajo. Per sota del carrer Pere IV, al carrer Recared, darrera de l'Amulatori de Lope de Vega, trobem els tallers de Palo Bajo, una zona que sí que s'ha vist plenament afectada pel PERI de la Diagonal, i que molt possiblement ja no hi sigui quan aquest article arribi a les vostres mans. No obstant això, nosaltres l'inclouem per solidaritzar-nos i donar testimoni de la seva denúncia enfront de la precarietat de tallers per als creadors a Barcelona.

Les males condicions de les instal·lacions del taller i l'esperit creatiu dels artistes llogaters queda reflectit, no cal dir-ho, en el nom de Palo Bajo, en contraposició al pioner Palo Alto, el complex que ha adquirit fama arran de l'assentament del dissenyador Javier Mariscal (6).

Comencen com a un grup de la Llotja, ara fa uns dos anys i mig, però, actualment, les seves procedències són totalment diverses. Encara hi trobem, però, un dels seus membres fundadors: Lluís Torrents.

A Palo Bajo conviuen o conviuen vint-i-quatre artistes independents, pràcticament cap d'ells de Poblenou i alguns estrangers. No és o era un col·lectiu format per artistes d'una mateixa especialitat, sinó que és o era molt heterogeni (arts plàstiques, fotografia, gravat, videoart, instal·lació, etc.).





Un joier treballant al SUBMARÍ.

Com a col·lectiu fan o feien una exposició anual a la sala d'exposicions del Centre Cívic de Can Felipa. Ara, alguns d'ells estan vinculats al nou projecte d'Art públic (juntament amb alguns membres del local 22a i l'AAVC-Associació d'Artistes Visuals de Catalunya).

Al principi de juliol del 1996 van rebre la notificació que havien de desallotjar els locals en un termini de tres mesos. La primera decisió dels integrants de Palo Bajo fou la de fer un front comú i no abandonar el Poblenou, amb la possibilitat de traslladar-se a una nau situada al costat del local 22a (7). Finalment, però, el col·lectiu s'ha dispersat, i molts d'ells s'han traslladat a Ciutat Vella.

Treball-Reflexió

El Submarí. Fa dos anys que estan

vinculats al barri, tot i que els orígens de **El Submarí** es remunten al 1992, quan, juntament amb altres artistes, buscaven estudis i es van trobar amb l'oportunitat d'establir-se en aquest edifici de tres plantes i 2.100 m² de superfície, que abans era una fàbrica de productes de cuir.

Des d'aleshores, se n'ha fet càrrec una associació formada per quatre persones que lloga espais a altres artistes. La portaveu d'aquesta associació és la pintora Paula Fontecilla (8). És d'un dels espais més polifacètics. Acull un parell de tallers de joieria, un grup de teatre -La Gàrgola-, pintors, músics, escultors, ceramistes, pintors de grafitis i dissenyadors de mobles.

En els seus primers temps, El Submarí es va relacionar més amb festes noctàmbules, que amb un espai creatiu.

Arran d'això va adquirir mala fama, no solament per les queixes dels veïns, sinó també per part dels mateixos artistes llogaters cap als gestors. En moments en què encara faltava aigua i llum, els gestors només organitzaven actes lúdics.

Tot i que també estan interessats a fer intercanvis amb altres agrupacions d'artistes, i entrar en contacte amb l'Ajuntament per tal de legalitzar l'agrupació amb vista a poder muntar exposicions i altres activitats, la seva implicació dins del barri no és tan rellevant com la d'altres col·lectius, potser a causa de la diversitat dels seus membres.

Fàbrica-Tallerd'art

Els tallers de Santa Isabel-HANGAR: «Els artistes necessitem tallers». Malgrat que fa relativament

poc que s'han establert al Poblenou, la iniciativa de la **Fundació-Associació d'Artistes Visuals de Catalunya (AAVC)** és fruit d'una reflexió i d'uns projectes anteriors. Els seus inicis els trobem al final dels vuitanta, com a Federació i Sindicat d'Artistes Plàstics i hi trobem vinculats personatges força rellevants dins del context artístic català: Tàpies, Muntadas, Guinovart, Hernández Pijuan, etc.

El cas és que a Barcelona hi ha una greu problemàtica envers els preus dels lloguers, una manca d'espais de creació dignes i a l'abast de la capacitat econòmica de la majoria dels artistes.

Hi ha molts models de ciutats europees que ho han resolt cedint patrimonis dels ajuntaments o, fins i tot, del mateix govern; per exemple, el Ministeri de Cultura francès, a París, ofereix 800 tallers.

Enfront de l'actual situació de crisi econòmica, no s'haurien de retallar els pressupostos destinats a l'art i a la

cultura. Simplement caldria adoptar uns criteris més austers, i un mica més «funcionals» sense paraitzar l'activitat artística. S'haurien de destinar més diners per a la creació artística amb la finalitat d'estimular les noves generacions. En contrapartida, s'haurien de destinar menys diners per al manteniment i per a la infraestructura del continent (edifici).

És significatiu, tot el contrari del que s'està fent a casa nostra, que un país de gran tradició museística i del col·leccionisme com és Suïssa, opti per museus contemporanis «alternatius», arquitectònicament més barats, gràcies a la reutilització de fàbriques i a una nova política d'austeritat, orientada no tant a posseir un patrimoni opulent com a encoratjar la creació cultural i contribuir a generar i a difondre tot allò que artísticament o culturalment aportí alguna cosa nova, i alhora familiaritzar el públic amb aquest nou art, a banda d'altres iniciatives privades (9).

En aquest sentit, la idea de l'AAVC

era reproduir una experiència semblant. D'ençà de la dècada dels vuitanta que van darrere de l'Ajuntament de Barcelona amb la intenció de localitzar un edifici en desús que es pugui de convertir en tallers per a artistes. En un primer moment, el 1984, van localitzar un edifici magnífic amb el vistiplau de les autoritats de l'Ajuntament: els Dipòsits Generals de Comerç que avui contenen el Museu d'Història de Catalunya (MHC), dins de l'actual Palau de Mar. Amb l'operació de la candidatura dels Jocs Olímpics, de Barcelona es tiren enre. La bona ubicació de l'edifici els fa replantejar aquesta última decisió. D'aquesta manera, la reutilització dels edificis per part dels ajuntaments se centralitza i es monopolitza exclusivament per als equipaments esportius, s'enfoca tot cap a les olimpíades i els equipaments cívics, o simplement es desprenen del patrimoni per fer front als Jocs.

En aquests últims anys cada cop hi ha menys possibilitats de trobar un



Façana de la Winchester School of Art, a Palo Alto.



Vista parcial d'una de les dues naus que ocupaven els tallers de Palo Bajo.

edifici de patrimoni municipal. En l'etapa Bohigas (1992-1995) es dediquen a buscar edificis a Barcelona: la Fàbrica Bruguera (Parc Güell), les plantes baixes que es construeixen a Ciutat Vella de protecció oficial, al Convent de la Misericòrdia (dins del nucli neuràlgic del CCCB i el MACBA), la fàbrica Fabra i Coats, etc. Sistemàticament, es troben amb un problema: la revalorització i el canvi de fisonomia de Ciutat Vella per part de les autoritats, per tal de transformar-la amb el nucli cultural de la Barcelona contemporània. Finalment, l'any 1996, s'instal·len al Poblenou: l'Associació entra en contacte amb el propietari de Santa Isabel (antiga fàbrica tèxtil), el Sr. Federico Ricart, amb l'objectiu de llogar -per sota dels preus del mercat- un dels immobles del complex industrial en

desús, idoni per a l'aplicació del projecte. Aquesta nova opció desbloqueja, temporalment, les negociacions amb l'administració barcelonina, atesa la problemàtica econòmica inviable que presentaven els anteriors projectes: elevats costos de reconversió i condicionament dels edificis. A més a més, les característiques físiques del complex industrial de Santa Isabel són ideals per dur a terme el projecte: amb més de 15.000 m², compta amb dues naus (planta baixa i primer pis), amb una superfície útil de 1.800 m², en perfecte estat de conservació. La seva situació geogràfica (illa formada pels carrers de Pere IV, Bilbao, Perú i Espronceda) tampoc no es veu afectada pel projecte d'obertura de la Diagonal. Després de signar el contracte de lloguer,

s'inicia la redacció d'un projecte arquitectònic de rehabilitació, a càrrec de l'arquitecte Mirco Mendieta, i el programa d'activitats que a hores d'ara ja està enllestit (10).

Per dur a terme aquest projecte, l'AAVC ha comptat amb el suport econòmic de l'Institut de Cultura de Barcelona (ICUB), que els ha otorgat una subvenció de quinze milions de pessetes, de la Visual Entitat de Gestió d'Artistes Plàstics (VEGAP), i de la Conselleria de Cultura de la Generalitat, la qual rebutjà en un principi el projecte. A hores d'ara, però, s'han retallat les subvencions acordades, fet que ha provocat l'ajornament d'algun punt del projecte inicial.

Hangar-Plataforma d'acció per a la creació

"HANGAR és un nou servei de l'Associació d'Artistes Visuals de

Catalunya (AAVC) que té per objectiu cobrir les exigències de producció que se li plantegen a l'artista visual" (11). L'objectiu que regeix la seva tasca és el de dedicar el màxim esforç per oferir possibilitats als artistes a l'hora de trobar espais de creació i de fomentar les seves produccions. És per aquest motiu que el projecte d'HANGAR, no solament té en compte l'oferta de tallers a bon preu, sinó que també ofereix un servei de recursos. Com associació, encara novella, estan en tots els camps, però a llarg termini pensen centrar els seus esforços en cobrir un buit actual: ser crítics i generar uns serveis per als associats. Ara per ara, aquests serveis es limiten a oferir tallers perquè entenen que són una necessitat actual. No obstant això, tenen visió de futur i són conscients que la seva tasca variarà en els pròxims anys perquè s'està demostrant que el tema de l'espai, encara que sigui prioritari, cada cop és menys problemàtic. Com en totes les profes-

sions, neixen noves problemàtiques, i en el camp de l'art, les necessitats de producció cada cop són més importants que no pas el propi espai creatiu. En el món actual, per exemple, hi ha una gran dificultat per accedir a les noves tecnologies, cada cop més sofisticades i de gran cost adquisitiu. No hi ha, per exemple, cap centre de recursos públic de vídeo per als nous videocreadors, quan la demanda per part de les noves tendències artístiques cada cop és més evident.

Per aquest motiu dins del projecte s'ha previst també la creació d'un centre de recursos amb un plató de fotografia i de vídeo, un taller d'infografia, un d'escultura, de fusteria, de digitalització, d'interactius, d'internet, etc., situats a la planta baixa.

Així, doncs, «el programa d'HANGAR parteix d'una concepció oberta de la idea de taller. El taller no solament s'entén com a espai físic,

sinó també com a conjunt de recursos necessaris per a la creació contemporània. Per aquesta raó, el nostre programa té en compte tant les necessitats d'espai o d'infraestructura tècnica generada per la pràctica de les disciplines tradicionals (pintura, escultura, fotografia) com les generades per l'ús de les noves tecnologies (...)» (12).

Altres camps d'actuació del programa HANGAR són:

L'organització d'intercanvis entre artistes catalans i artistes estrangers.

La formació de l'artista: seminaris, cicles de conferències, etc., i les **relacions amb el context sociocultural del Poblenou:** Centre Cívic Can Felipa, Tallers Oberts Poblenou, escoles públiques (jornades de portes obertes per a professors i escolars d'ensenyament primari, etc.). Efectivament, tenen moltes ganes d'establir vincles amb el barri, no volen ser quelcom aïllat. De fet, l'any passat ja es van implicar en les prime-



L'ambientació anglesa d'aquets despatx d'un fotògraf, situat dins d'una nau del cl. Juncar, contrasta amb els tallers dels artistes emergents, mentre que el primer viu de la fotografia, els altres no viuen de l'art.

res jornades de Tallers Oberts. Si bé en l'anterior experiència la participació de l'AAVC es va limitar a obrir les portes dels tallers de Santa Isabel i presentar l'avantprojecte, enguany ha volgut tenir una implicació amb més ressò i ha comptat amb un representant dins de la comissió d'**Art Públic**.

Amb relació a altres activitats dutes a terme per l'AAVC, és significativa la coherència que demostren a l'hora de no voler entrar en un camp tan escabrosos com la difusió. La postura és força raonable, tal com informa Florenci Guntín, secretari general de l'AAVC: «Pensem que la tasca de difusió està fora dels nostres objectius, en primer lloc, perquè ja hi ha prou espais en aquest sentit a Barcelona; en segon lloc, una qüestió ben diferent, és si ho fan bé o no ho fan bé, si es dediquen a l'art jove o no s'hi dediquen, si fan opcions de risc o no. Com associació, però, sí que ens pertoca, entre altres, la tasca de criticar si la política de difusió que s'aplica és correcta o no».

Dins d'aquesta segona vessant, han dut a terme l'**Informe sobre la política d'arts visuals de la Generalitat de Catalunya 1991-1994**". Una de les conclusions a què arriben és que, en general, exposen artistes internacionals i es desatenen els artistes residents a Catalunya, fet que els sembla molt bé, perquè hem d'estar informats, conèixer altres maneres de fer i promoure la confrontació, però també s'hauria de conèixer el que es produeix aquí i, en aquest sentit, cal potenciar una política de difusió més forta. La desaparició recent de la Virreina (espai on en els últims anys primaven i centraven l'atenció els artistes catalans) no deixa de posar en evidència una situació que ells qualifiquen d'un cert provincianisme: hi ha un cert

complex per fer conèixer l'art d'aquí. Aquesta visió no ens deixa de fer mal a nosaltres mateixos, atès que no hi ha una política cultural de projecció internacional.

No cal parlar tampoc de la situació de marginalitat en què es troba l'art contemporani i la promoció de l'art jove (supressió de beques d'ajut a la creació i la inexistència d'altres fórmules de suport a l'art emergent). En conclusió, pocs recursos i mal aplicats. Un altre inconvenient per entrar dins de la gestió de la difusió és que com a associació de professionals -al voltant d'uns set-cents socis, amb opcions estètiques molt diferenciades-, tenen el deure de mantenir un criteri neutral, cosa que dificulta l'establiment d'un criteri d'exposicions, per no provocar dificultats internes.

La difusió, per tant, s'ha de fer a qui pertoca. Però «hi ha d'haver una difusió pública, a part de la privada. S'ha de millorar la difusió, fomentar el col·leccionisme, la llei de mecenatge, etc.», continua explicant Florenci Guntín.

Monotonia-Experimentació

Associació 10 Artistes. Dins del mateix complex industrial dels tallers de Santa Isabel i els locals d'assaig Musikomuna, hi ha **Can Font**, una altra antiga fàbrica tèxtil que avui acull una tretzena de joves creadors -dos escultors, set pintors, joiers, un jove escultor que en aquests moments es dedica a fer instruments inventats per crear música experimental, i un grup de titellaires- anomenat La cónica/Lacónica.

Un professor d'Escultura de la Massana, Joan Llombart, que treballa esporàdicament en un espai cedit per un altre artista, ens explica com aquest col·lectiu, format gairebé per alumnes

o exalumnes de la Massana i alguns de la Facultat de Belles Arts, va accedir al local a través d'un sorteig gestionat per l'AAVC.

Tot i que quan van arribar la nau es trobava en força mal estat, les proporcions de l'edifici són increïbles. La presència d'un muntacàrregues, avui avariats, però que es pensa arreglar gràcies a l'ajut d'un enginyer que ocupa momentàniament l'espai, acaba arrodonint aquest *modus vivendi* llòbrec i entranyable alhora.

La unitat espacial s'ha resolt amb unes simples cortines beix per crear tallers independents i més personals. L'autonomia d'aquests joves creadors es reflecteix en el fet que no fan cap activitat col·lectiva. «Són joves, molts d'ells van a la seva, vénen aquí quan disposen de temps lliure», ens continua informant Joan Llombart.

Barri popular-Art no comercial

Dues iniciatives col·lectives:

Tallers oberts Poblenou (TOP) i Art Públic

Tot i que a Barcelona, malgrat ens pesi, no hi ha cap centre veritablement aglutinador del sector artístic contemporani, el Poblenou ha desplaçat -exagerant el fet- el Born i la utopia de convertir-se en el SOHO novaiorquès.

És per això que aquesta nova i creixent xarxa artística del Poblenou no ha passat desapercebuda a les autoritats del districte, que ha canalitzat algunes de les iniciatives. «Davant d'aquesta conjunció de circumstàncies urbanístiques, d'espais, d'equipaments i de col·lectius tots relacionats amb les arts plàstiques contemporànies, la direcció de Can Felipa conjuntament amb un equip d'artistes de diferents disciplines, vinculats directament o

indirectament al territori, ha optat per elaborar una proposta de treball anomenada **Art Públic**, l'objectiu principal de la qual és fer de la sala d'exposicions de Can Felipa un espai de creació-acció, de diàleg, de reflexió, de debat, de difusió i de presentació del treball artístic que s'està generant tant al barri del Poblenou, com a la ciutat i altres municipis i països. Iniciativa artística que, sumada a les ja hi ha, facilitarà el procés de potenciació cultural del Poblenou. La finalitat d'aquesta proposta cultural és crear un espai dinàmic que permeti reactivar el moviment artístic contemporani que no ha entrat en els circuits de mercat, tot potenciant les noves tendències i propostes, sempre i quan garanteixin un nivell òptim de professionalitat i de qualitat. Es pretén arribar al públic en general, tant del Poblenou com del Districte de Sant Martí i de la ciutat, fent, per mitjà d'activitats complementàries, una tasca educativa als potencials consumidors d'art» (13).

L'Associació i Coordinadora de la Programació de la Sala està formada per la directora de Can Felipa i per artistes i representants de diferents col·lectius artístics: de l'Associació d'Artistes Visuals, de l'Escola d'Art de la Winchester School del Col·lectiu Palo Bajo, i per la col·laboració de membres del local 22a.

Cal apuntar que un altre dels factors determinants, a l'hora de reconvertir la sala d'exposicions municipal, és el fet de ser l'única, a hores d'ara, després de la desapareguda Fundació Espai Poblenou, que per manca d'assistència de públic i per baixa rendibilitat econòmica es va tancar al principi del 1996.

Aquest projecte de comissariat de la sala d'exposicions, de Can Felipa no

és, de fet, l'única iniciativa col·lectiva canalitzada administrativament pel Centre Cívic. Ja l'any passat va col·laborar en la primera edició de **Tallers Oberts Poblenou (TOP)**. Els dos promotors de la importació, desde Ciutat Vella fins al Poblenou, d'aquesta idea d'obrir al públic els estudis dels artistes, foren **Miquel Valdasquín** i **Christoph Hafner**, dos escultors del local 22a i gestors de la sala d'exposicions de l'**espai 22a** (14).

Aquesta jornada de portes obertes, que l'any passat va comptar amb 3.000 visitants, s'ha repetit ja per segon any consecutiu (20, 21 i 22 de Juny del 1997), amb la intenció d'adquirir un caràcter anual com la pionera Ciutat Vella, que ja ha celebrat la seva cinquena jornada. Molts artistes han remarcat que l'experiència dels Top fou molt positiva i que va tenir un èxit total d'acollida.

Malgrat l'èxit de participació tant dels col·lectius artístics com del públic, és significatiu que dins de la primera experiència dels TOP nasqués un debat.

Els artistes del col·lectiu Palo Bajo van ser els únics que no hi van voler

participar, perquè opinaven que era una dependència total de la iniciativa pionera de Ciutat Vella. Creien que el Poblenou havia de crear una entitat pròpia. Enfront de les primeres jornades dels TOP, ells plantejaven un projecte més autòcton i de caire més popular (accions al carrer, performances, etc.), que anava més enllà de la possibilitat de visitar als artistes in situ.

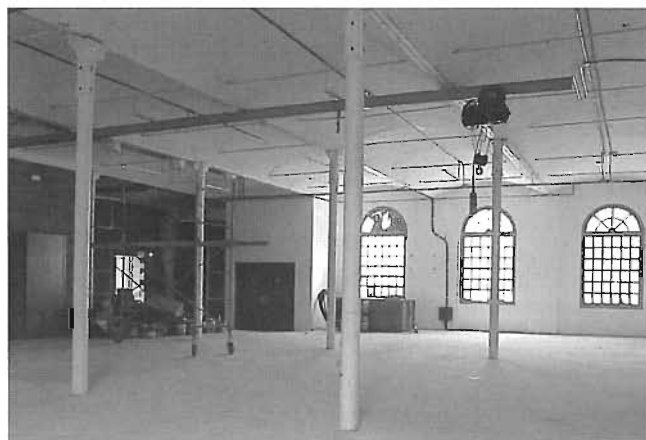
Espiritualment els TOP i Art Públic neixen com a una plataforma antigaleria i amb l'objectiu d'omplir un buit dins de la difusió de l'art contemporani, per tal d'oferir oportunitats al marge de la política elitista imperant. La idea és aproximar al públic en general a la comprensió de l'art contemporani, encara marginat dins d'alguns sectors de la societat precisament per la manca d'aquest coneixement directe de l'artista i la seva obra fora dels cercles elitistes culturals.

Text:

Andreu Mitjans
Montserrat Sintès

Fotografia:

Guillem Huertas



Visió dels Tallers de Santa Isabel, uns dies abans de la inauguració de l'HANGAR el dia 20 de juny del 1997.

Notes

(1) Pilar Parcerisas, «Exposicions Atípiques», suplement de Cultura, AVUI, dijous 30 de gener de 1997.

(2) Felicia Esquinas, «Artistes al Poblenou», revista Barcelona, núm. 33, desembre de 1996, pàg. 17-21, Ajuntament de Barcelona.

(3) B.G., «Los artistas de Poblenou abren sus talleres al público este fin de semana», EL PAIS, dissabte 22 de juny de 1996.

(4) Op. cit., Pilar Parcerisas, «C/ Lull, 226, porta 22a», suplement de Cultura, AVUI, dijous 2 de maig de 1996.

(5) Extret del fullet de l'exposició «Els meus amics i les meves amigues», ESPAI 22a, del 22 d'abril al 22 de maig de 1996.

(6) Hem d'anotar que en aquest article els autors no hem inclòs Palo Alto perquè considerem que s'escapa del tarannà que hem volgut descriure: manca de subvencions per a la creació de l'art contemporani català, i implicació d'un col·lectiu artístic dins del context que l'envolta, en aquest cas Poblenou.

Perquè el lector no tingui un buit sobre aquest tema, l'informarem que Palo Alto, a diferència de les fàbriques reutilitzades que nosaltres hem recollit, va néixer marcat per la seva professionalitat.

A banda del disenyador Javier Mariscal, dins del recinte també hi treballen un pintor i un fotògraf, dos dissenyadors gràfics, l'escultor Javier Medina Campeny i l'interiorista Fernando Salas.

També hi ha tres empreses: una de disseny de decorats i escenografies, una altra d'il·luminació i so, i, finalment, una de fotografia.

Cal destacar, no obstant això, la presència dins d'un dels edificis de Palo Alto d'una de les dues sucursals que la Winchester School of Arts té a Barcelona (l'altra és al Barri Gòtic).

La Winchester School of Arts és una escola de Gran Bretanya que es va establir a casa nostra el 1990 i que cada any beca una vintena d'alumnes per cursar un màster internacional en Belles Arts.

Tant la Winchester School of Art com els artistes Víctor Pérez-Porro i Mario Sans Letosa són casos excepcionals dins del context de Palo Alto, l'escola per la seva activa col·laboració en la gestió d'Art Públic i els Tallers Oberts Poblenou, i els artistes esmentats per la seva participació dins del barri, si més no, també en els TOP.

(7) segons les mateixes fonts que la nota 2.

(8) segons les mateixes fonts que la nota 2.

(9) Pilar Parcerisas, «Museus Alternatius» (I) i (II), suplement de Cultura, AVUI, dijous 16 i 24 de gener de 1997.

(10), (11) i (12) Projecte HANGAR-AAVC, desembre del 1996.

(13) Projecte Art Públic. Ajuntament de Barcelona, Can Felipa-Centre Cívic del Poblenou.

(14) segons les mateixes fonts que la nota 3.