

LA FÀBRICA PANÉ

per ANNA DOBAÑO PANÉ

La memòria històrica d'un lloc està feta de records, de documents, d'objectes conservats a les cases o museus, d'arxius en els quals sempre hi ha un fons de realitat i una mica de subjectivitat, barrejat amb l'esperança de trobar coses secretes d'una família, coses de les quals no s'ha parlat mai. Del fons de l'arxiu conservat per la família Pané surt a la llum la història d'una fàbrica ubicada al Poblenou, que va ser inaugurada a finals del segle XIX amb el nom de José Pané S. en C. i que es dedicava a la construcció de maquinària per a la mòlta de grans.

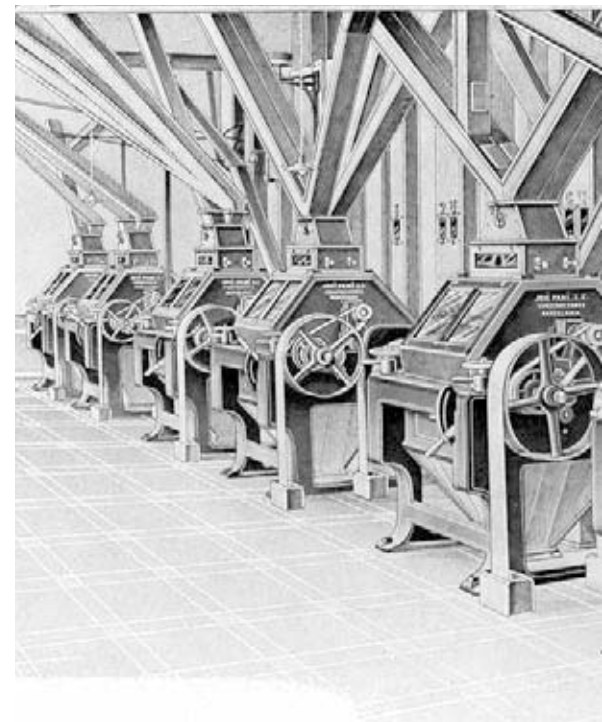
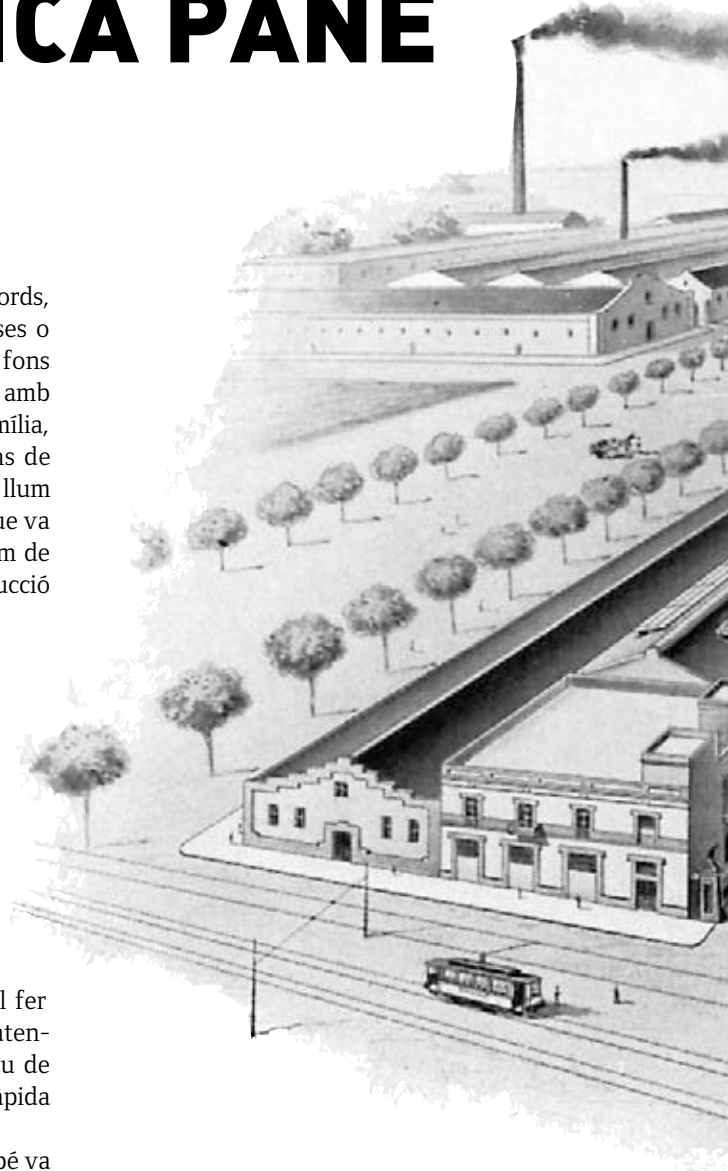
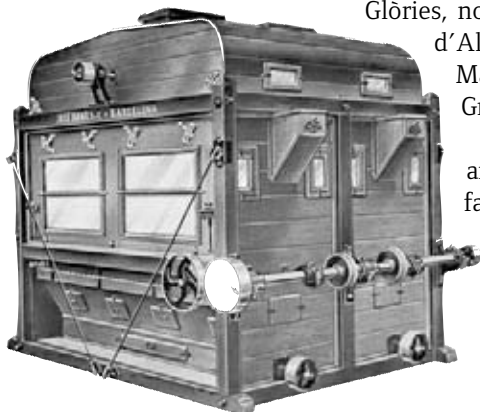
Els orígens

Durant el darrer quart del segle XIX, la indústria farinera a la zona de Sant Martí de Provençals es va expandir gràcies a la política aranzelària del Govern, a la ubicació privilegiada per la proximitat al port i a la xarxa ferroviària de Barcelona. A més, les farineres van contribuir al desenvolupament de la indústria mecànica local i van importar màquines d'Alemanya. La modernització va venir de la mà d'un cilindre alemany anomenat *planchister*, però també cal fer constar que Josep Pané ideà un molí propi patentat amb el nom d'Hispania. Era un sistema nou de molinaria conegut com a Pané, que feia més ràpida la separació del gra.

L'empresa es va expandir per Benicarló. També va establir relacions comercials amb l'empresa Gómez, de la població soriana de Garray, que encara conserva la fàbrica, la qual ha passat a formar part del seu patrimoni industrial. Pané i la família Gómez de Garray iniciaren una amistat que encara perdura. Ambdues van arribar a exportar amb gran èxit a mercats tan importants com ara l'argenti i el cubà.

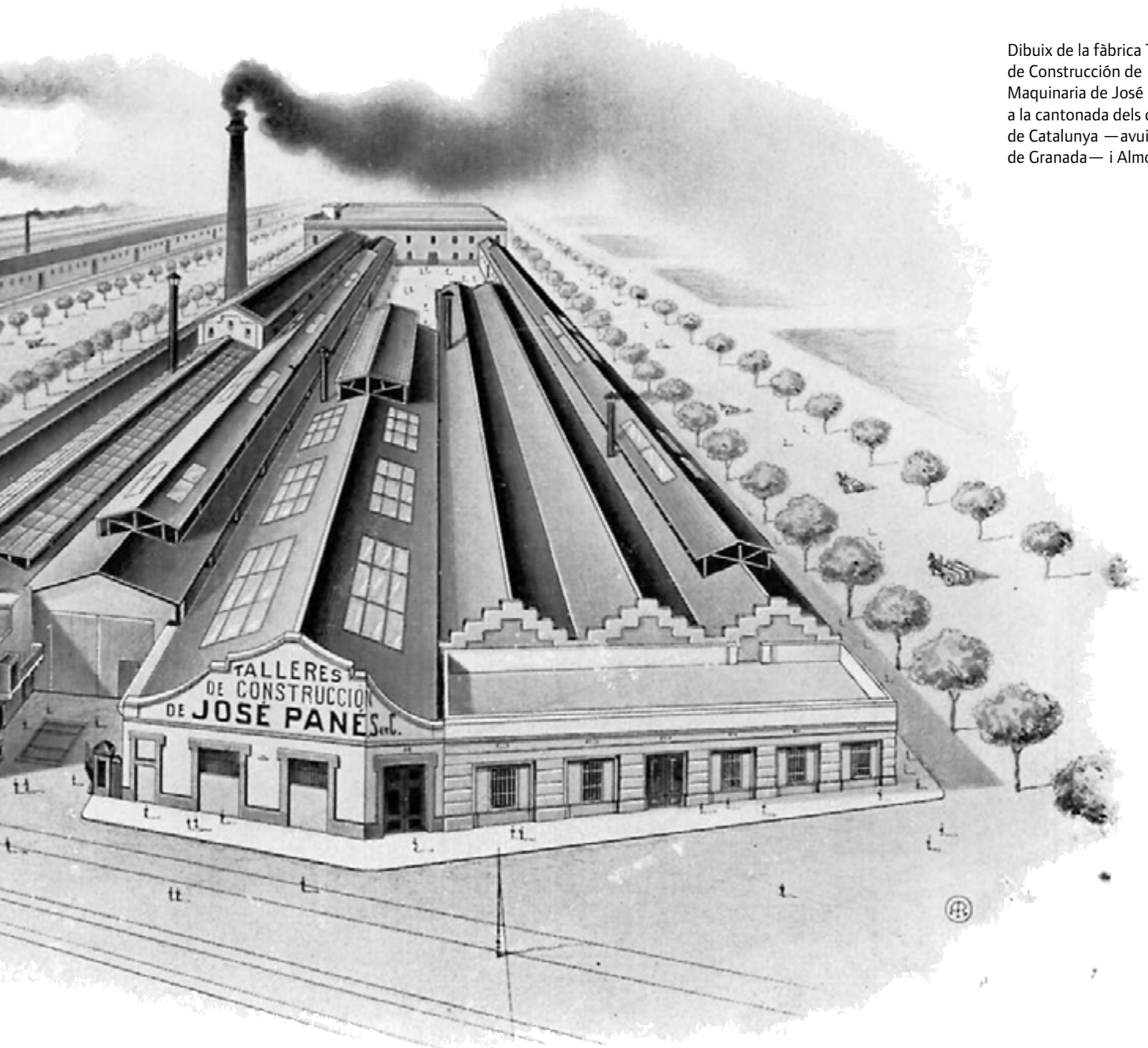
L'origen de la fàbrica es remunta a l'any 1880, quan Josep Pané Royo, nascut a la població de Carme (a la comarca de l'Anoia) i de professió fuster, instal·là a Sant Martí de Provençals el seu primer taller de maquinària en societat amb Joan Martori Cucurull, probablement el soci capitalista, situat al carrer de Glòries, nom que aleshores rebia el carrer d'Almogàvers entre els carrers de Marina i Catalunya, avui Ciutat de Granada.

Josep Pané es va casar l'any 1868 amb Dolors Boronat, que era d'una família benestant del Poblenou pro-



Dibuix d'una instal·lació de molins de farina del sistema Pané.

Dibuix de la fàbrica Talleres de Construcción de Maquinaria de José Pané, a la cantonada dels carrers de Catalunya —avui, Ciutat de Granada— i Almogàvers.



Màquina per netejar les sèmoles construïda als tallers de José Pané.



José Pané Royo, fundador de la fàbrica. A baix, el seu fill Ramon Pané, en una imatge del 1922.

Fermí Pané, la seva dona Mercè Pato i les seves cinc filles.

Les filles de Fermí Pané disfressades per Carnaval.

La família Pané al terrat de l'habitatge del carrer d'Almogàvers, al mateix indret de la fàbrica.



Ramon Pané, a la dreta, disfressat amb un amic a meitat dels anys trenta del segle xx.

TELÉGRAMAS - JOSE PANÉ - BARCELONA

INSTALACIONES Y TRANSFORMACIONES DE FABRICAS DE HARINAS

TALLERES DE CONSTRUCCIÓN Y REPARACIÓN DE MAQUINARIA

JOSE PANÉ S. EN C.ª

PRENSAS HIDRÁULICAS TRANSMISIONES

APARATOS MODERNOS PARA LA MOLINERIA

MAQUINAS REDONDAS PARA LA FABRICACION DE PAPEL

TURBINAS DE GRAN RENDIMIENTO SISTEMA 'LEFFEL' PARA TODA CLASE DE SALTOS Y CAUDALES DE AGUA

Calles: Cataluña y Almogàvers (antes Glorias)

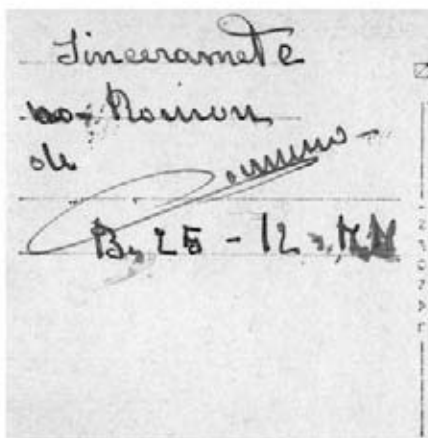
TELÉFONO, S.M. 29.

BARCELONA (SAN MARTÍN)

72815
Capçalera d'una factura del 1920.



Jugant amb la càmera davant de la fàbrica Pané del carrer d'Almogàvers.



Carmen Broto, famosa per les seves relacions amb homes rics i poderosos, fou amant de Ramon Pané i va morir assassinada.

pietària de cases i terres a Sant Martí. Aquest enllaç li va permetre expandir l'empresa sense el seu soci.

Els seus tallers, segons la documentació existent, ocupaven una superfície de 3.850 m², que és aproximadament mitja illa de l'eixample Cerdà. Estaven al carrer d'Almogàvers, 187-189, a l'altura del carrer de Catalunya, -avui Ciutat de Granada- i tant els edificis com els terrenys eren propietat de l'empresa. Els tallers estaven distribuïts en cinc grans naus en les quals s'agrupaven les seccions següents: sala de màquines per a la construcció de peces petites peces que requerien un treball de precisió; sala de màquines per treballar les peces grans de maquinària; secció d'ajustament a mà; forja; secció de rectificació i estriatge de cilindres; fusteria i modelatge; secció de maquinària per treballar la fusta, llauneria, i secció de pintada. En conjunt podien donar cabuda a uns 300 treballadors, dada que posa de manifest la gran magnitud de l'empresa.

Separat dels tallers hi havia la gerència, la secció tècnica i les seccions de comptabilitat i correspondència, a més dels magatzems per a les primeres matèries, les peces de recanvi i la maquinària manufacturada.

El primer pas de la fabricació es feia a la secció dels dibuixants, que dissenyaven els models tal com es pot veure a la fotografia publicada en el catàleg editat amb motiu de l'Exposició Universal del 1929. Les màquines es folraven amb tela de seda que es portava de Suïssa. I aquesta feina es feia a mà i sovint la realitzava la mateixa família Pané, la dona i les filles grans, que vivien damunt de la fàbrica.

Gairebé totes les màquines es fabricaven amb ferro i fusta. La fusta s'importava de l'Argentina, ja que era de bona qualitat i més barata, i el ferro procedia dels Altos Hornos de Bilbao.

La fàbrica estava vigilada per un sereno, que cada nit revisava entre dues i tres vegades totes les seccions.

Josep Pané, emportat pel seu esperit empresarial, instal·là a l'entrada de la fàbrica una bàscula de pesar carros, per tal que la utilitzessin altres industrials

Les naus de la fàbrica F. y R. Pané totalment destruïdes després de l'incendi de l'any 1942.



El taller de maquinària, any 1929.

o transportistes, i cobrava per pesada. D'aquesta manera obtenia uns ingressos extrems.

El Museu de la Ciència i la Tècnica de Catalunya de Terrassa i la Farinera de Castelló d'Empúries tenen exposades màquines fabricades als tallers del carrer d'Almogàvers. Són unes màquines de gran bellesa, datades de finals del segle XIX i de la primera meitat del segle XX, i que demostren un gran enginy.

La història sacseja l'empresa

Els avatars de l'empresa van anar paral·lels als moments històrics del país. El seu millor moment va coincidir amb la seva participació en l'Exposició Universal del 1929, celebrada a Barcelona. Durant la República es dugueren a terme diverses vagues en el sector metal·lúrgic per millorar les condicions labo-

ral, que afectaren també l'empresa Pané. L'amo va ser un dels fundadors de la Mútua Metal·lúrgica per a Accidents de Treball.

L'any 1936, d'acord amb la llei de col·lectivitzacions, els treballadors es van fer càrrec de la direcció de l'empresa.

Fermí, el fill gran de Josep Pané, va continuar en els tallers com a operari, al mateix lloc que ja ocupava amb anterioritat i va entrar a formar part del comitè. La guerra els va obligar a produir material de guerra i en concret granades per al canó del 7,5, segons la documentació del Servicio Histórico Militar de Madrid (SHM). Un altre tipus de producte més innocent van ser les joguines de fusta fetes de franc pels mateixos treballadors per als nens del Poblenou el gener del 1937. Aquest fet ha quedat documentat en una notícia publicada al diari *La Vanguardia*.

Durant la guerra, Josep Pané va continuar vivint al carrer del Bruc, que era el seu domicili habitual, i va patir greus dificultats econòmiques. Va morir l'any 1939 poc abans d'acabar la contesa.

Després de la Guerra Civil, les propietats van ser retornades als hereus de Josep Pané, no sense entrebancs i amb una maquinària feta malbé perquè es va destinar a fer altres elements com ara granades de mà i bales.

Els hereus van intentar tornar a aixecar la fàbrica i van vendre uns terrenys que tenien a Pedralbes, però l'estratègia no va reeixir. Cal dir que els fills no tenien la mateixa empenta que el pare. A més, un incendi l'any 1942, que encara està per aclarir, frustrà les possibilitats cada cop més petites de resistir les investides de la Segona Guerra Mundial, el tancament de fronteres i els minsos suports que es rebien del govern.



Diverses dependències de la fàbrica. A dalt, el taller de muntatge; al centre, el taller de dibuix, i a baix, el despatx de gerència. Aquestes imatges il·lustraven un catàleg editat per l'empresa amb motiu de l'Exposició Universal de Barcelona de l'any 1929.

Cap a mitjan anys quaranta, l'empresa es va convertir en societat limitada amb el nom de F.R. Pané i C.^a S.L., i l'any 1948, ja en societat anònima com a Pané, S.A., mantenint l'adreça del carrer d'Almogàvers. La fàbrica tancà les portes definitivament l'any 1951.

La família Pané

La història de la família discorre paral·lela a la de la fàbrica, i a la història tant del Poblenou com d'Espanya.

La figura cabdal fou el fundador de la fàbrica, Josep Pané Royo, que era partidari de la Lliga de Cambó i membre amb carnet del sometent, com la majoria dels empresaris catalans de l'època. Ell controlava tots els moviments de la fàbrica i també els dels seus dos fills, Fermí i Ramon. El gran, Fermí Pané Boronat, es va casar amb Mercè Pato i va tenir cinc filles. Fins al 1931 tots van viure en una casa que estava dins del recinte de la fàbrica.

Ramon Pané Boronat era d'un tarannà diferent. No es va arribar a casar, gaudia de tot el que li oferia la vida i estimava les nits barcelonines, els cabarets, els cafès, etc. El 1949 es va veure embolicat en el famós assassinat de Carmen Broto, una «artista» de l'època a la qual ell va ajudar a pagar, durant un any i mig, el lloguer d'un pis al passeig de Sant Joan. Feia de relacions públiques de la fàbrica i era qui viatjava. La família recorda les històries que explicava de Cuba i les mulates.

Morí l'any 1957 atropellat per un tramvia, un final tràgic per a un home que estimava la seva ciutat.

