

# Poblenou i la reconversió de les fàbriques

Sembla que parlar avui dia del Poblenou és fer-ho de regeneració, de nova economia, de ciutat del coneixement i de les tecnologies de la informació i de la comunicació. Només d'esquitllada el passat industrial d'aquest barri té cabuda en les diferents reflexions que el nou canvi està provocant. Unes reflexions lligades a la manca d'equipaments i a les necessitats que els habitants d'aquest barri tenen.

Un passat industrial que més enllà de la seva simple definició amaga unes formes de vida, un patrimoni i, en definitiva, una cultura que, a hores d'ara, desapareix sota les excavadores o engolida per les dinàmiques de la nova economia.

Aquest passat desapareix indocumentat i desconegut per gairebé tothom i amb sentiment de no haver estat mai valorat. El present treball és una aproximació limitada per l'espai de què disposem en aquesta cultura industrial que s'ha allotjat al Poblenou des de fa gairebé 200 anys. Una aproximació feta amb clau de regeneració, transformació i canvi i que pren com a eix principal la fàbrica. Aquesta és la protagonista anònima capaç d'allotjar empreses, transformar-se en equipaments i habitatges, reconvertir-se en empreses de la nova economia, compartimentar-se en pimes i tallers o sofrir el desmuntatge, l'abandonament i l'enderroc, perquè, tal com deia el poeta Miquel Martí i Pol al seu poema *La fàbrica* el 1959: "No cal que us preocupeu / hi ha lloc per a tots. / La fàbrica és un ventre enorme / garantit, altrament, per anys i panys, / que digereix tot allò / que es presenta lentament, / potser sí, i amb rebombori, / però amb una eficàcia indubtable; / som innombrables a testificar-ho."



*El Vapor Lull, antiga fàbrica de Massó i Carol, en obra (ROBERT NEHOY)*

## Fàbriques fetes habitatge

### El Vapor Lull, d'indústria química a lofts premiats<sup>1</sup>

C. de Lull, 133

La fàbrica rebatejada com a Vapor Lull és fruit d'una rehabilitació duta a terme pels arquitectes Cristian Cirici i Carles Bassó des del gener de 1996 fins al març de 1997. Aquesta rehabilitació, guardonada amb el primer premi Ciutat de Barcelona d'arquitectura i urbanisme i el premi Bonaplata de rehabilitació de 1997, va permetre la reconversió de l'antiga fàbrica de productes químics Massó i Carol en un conjunt de 18 mòduls multiús, destinats a tallers, oficines, estudis i espais habitables.

L'edifici conservat manté les tres plantes originals. S'hi accedeix pel pati interior comunitari, on s'han instal·lat tres ascensors amb parets de vidre i revestiment lleuger de xapa metàl·lica. Els murs s'hi aixecaren amb fàbrica de maó vist i permeten la partició vertical

en mòduls d'uns noranta metres quadrats.

A banda de les característiques tècniques de la rehabilitació,<sup>2</sup> la llista d'alguns dels ocupants dels nous *lofts* certifica un exemple de la diversitat professional, d'usos i d'estratègies pròpies del futur del Poblenou. Aquests són: Ana Coello Llobet, arquitecte, Cristian Cirici Associats, SA, empresa d'arquitectura, Gakusei, SL, empresa d'estudis de mercat i immobiliària, Nous Espais Arquitectònics, SL, dedicada a obres d'enginyeria civil, i Zindara Producciones, SL; productora de cinema, vídeo i espectacles.<sup>3</sup>

La nova valoració de l'edifici, els premis i la polèmica que la incongruència normativa va produir no han d'amagar la trajectòria empresarial de la firma de distribució de productes químics Massó i Carol que, al llarg de noranta anys, va ocupar l'edifici.

El 25 de febrer de 1902 es constituïa R. Massó y Cía, Sociedad Colectiva. Els dos socis fundadors de la compan-



*Aprestos de Sederías,  
ara Formació  
i Treball, fàbrica  
modernista  
(JOSEP M. HUERTAS)*

via foren Ramon Massó i Marcer, que va aportar 10.000 pessetes del capital social, i Ildefons Carol i Grau, que en va aportar 5.000 pessetes més. L'objecte d'aquesta empresa, que tenia fixada la seu social a l'entresol del número 16 de la plaça de Tetuan, era la compra i la venda de drogues, productes químics i similars.

A finals de l'any 1920, es van afegir a la companyia tres nous socis, Joan Massó i Soler, germanastre de Ramon Massó, i els fills d'Ildefons Carol, Joan i José Carol i Comas, que suposaren una injecció de capital, que en aquests moments sumava ja les 500.000 pessetes. Durant la Guerra Civil, els dos socis principals varen morir. Ramon Massó, el 4 d'agost de 1936, i Ildefons Carol, el 18 de juliol de 1937. Aleshores, van quedar al capdavant de l'empresa els socis restants. Al març de 1956 va passar a ser societat anònima amb el nom de Massó y Carol, SA, es va traslladar la seu social al número 13 del carrer de Casp i es va fer un nou augment de capital, que

va passar a ser de 12 milions. El creixement de l'empresa era evident si tenim en compte que a la reunió extraordinària de la junta d'accionistes, feta el 9 de desembre de 1957, es va acordar per unanimitat tornar a ampliar el capital social amb 8 milions més. El muntant total del capital social era, aleshores, de 20 milions. En aquells anys, la firma té excel·lents relacions amb firmes americanes del sector com ara Dupont i d'altres que, segons sembla, van temptejar la possibilitat de compra de la firma. Eren anys on la indústria química, de la mà de Ciba i Bayer, s'estava posicionant en el mercat català i firmes autòctones del sector dels colorants, com són Nubiola, Colores Hispania i Massó Carol, intentaven obrir-se camí i posicionar-se al mercat nacional.<sup>4</sup>

Als anys seixanta va entrar al consell d'administració la tercera generació de la família Carol. El president era Manel Carol i Quero, i com a vocal hi havia la seva dona Elisa Vila Novoa, mentre que el germà d'aquesta, Antoni, n'era

el vicepresident. A finals dels setanta, al llarg dels vuitanta i fins al 1992, la quarta generació de la família Carol, Josep Manel i Antoni Carol i Vila-Coro, es van incorporar a la direcció de la firma. El 1992 decideixen marxar cap a Santa Coloma de Cervelló, on es mantenen les instal·lacions, encara que amb una altra activitat empresarial. En el moment de la marxa la firma tenia 82 treballadors, les seves vendes se situaven en un segment d'entre 1.000 i 2.000 milions i produïa matèries primeres per a la indústria tèxtil, la cosmètica, la perfumeria, els detergents i els adobs.<sup>5</sup>

## Fàbriques fetes equipament

### D'Aprestos de Sedería a la Fundació Formació i Treball

C. de Cristóbal de Moura, 125-133

El 3 de novembre de 1905, Cebrià Pagès i Caparà comprava a Andreu Gili i Guardiola, empresari fariner del Poblenou, i a Salvador Casanovas i Carulla un solar de 4.710 metres quadrats, situat entre els carrers de Vilanova – actualment Cristóbal de Moura – i del Treball. Els nous terrenys eren per a construir una fàbrica dedicada a l'aprest i l'acabat de teixits, especialment de sedes i mescles, de la societat mercantil Sociedad Mercantil Pagès y Caparà. La societat havia estat constituïda per Cebrià Pagès i molt probablement pel seu nebot Lluís Caparà, i utilitzava com a nom comercial Aprestos de Sederías.

El primer edifici, iniciat el 1906 i obra de l'arquitecte Juli Maria Fossas, és considerat il·legal. Malgrat això, destaca la seva senzilla però efectiva decoració de clara orientació modernista. Especialment significatius són els forjats de les finestres i dels balcons i les obertures de les finestres amb forma d'hiperbòlica. Entretant, el 1907, Pagès instal·la un generador de vapor de sis atmosferes, que comporta paral·lelament l'edificació de la xemeneia de vint metres d'alçada.

Finalment, a l'abril de 1908 es legalitzen les obres de construcció de l'edifici i ben aviat, el 1913, s'afegeix un primer pis a la planta ja existent, obra signada pel mateix tècnic. Una prova indirecta de l'èxit de la proposta empresarial.

A la dècada dels anys trenta, la firma es constitueix com a Pagès i Pagès, ja que s'incorpora al negoci Joan Pagès i Millet, fill de Cebrià Pagès que, passada la Guerra Civil, n'assumeix la direcció. El 1933, l'empresa figura entre els cent primers contribuents industrials de Sant Martí.<sup>6</sup>

A la dècada dels quaranta i dels cinquanta, el desenvolupament de l'empresa, constituïda com a societat anònima, facilita successives ampliacions dels locals, totes signades per l'enginyer industrial Antoni Grau Palès, que hi afegeix annexos o en modifica els existents. Aquestes modificacions són proves indirectes d'una bona marxa de la firma. Malgrat això, la manca de documentació no permet constatar ni fer conèixer amb més detall aquesta trajectòria empresarial que, a principis de la dècada dels vuitanta, desapareix, fruit de la crisi del tèxtil



*El Vapor de la Llana, al carrer de Sant Joan de Malta*

d'aquells anys. Llavors, s'instal·la Señalización y Accesorios Yorcka, SL, dedicada a la fabricació d'accessoris lumínics, com ara pilots, plafons i bandes de senyalització. La necessitat de majors espais va fer que aquesta firma també ocupés una nau industrial propera al carrer de Veneçuela, on encara està, i establís allà les seves oficines.

El 1997, l'antiga fàbrica de Cebrià Pagès és llogada a la Fundació Formació i Treball, una entitat de caràcter social nascuda el 1992 i associada a Càritas. A través de l'organització de tallers d'oficis es dedica a la formació de persones de difícil assimilació professional i beneficiàries de la renda mínima d'inserció. Amb la formació s'intenta reinserir-les en el mercat laboral per poder resoldre la seva situació de precarietat. Una altra línia de treball que afronta la fundació és la de la venda de roba, mobles i altres productes de segona mà a preus molt baixos, a partir d'una xarxa de centres de vendes anomenada Farcells, amb l'objectiu d'assortir d'aquests productes persones amb greus mancances econòmiques. Aquesta fundació, fa poc, va il·lustrar i pintar

d'un suggeridor color salmó l'antiga fàbrica d'Aprestos de Sederías.

## **El Vapor de la Llana, una futura escola de formació d'oficis**

C. de Sant Joan de Malta, 62

El 1860, Joan Jaumeandreu feia edificar una gran fàbrica d'estampats al Prat de les Febres. De fet, Jaumeandreu ja s'hi havia instal·lat amb prats d'indianes el 1840. Tretze anys després, el 1853, Antoni Escubós i Roure<sup>7</sup> s'instal·lava també a Sant Martí per tal de produir teixits de llana i estam per vestits de dona. Escubós, associat amb Claudi Arañó, va aixecar el 1873 un nou edifici, la fàbrica avui dia coneguda amb el nom de Ca l'Aranyó, al carrer de la Llacuna. El 1880 Claudi Arañó –Escubós ja s'havia retirat– comprava Can Jaumeandreu, conegut popularment com el Vapor de la Llana, amb la bonica xemeneia troncal de 38 metres. Ambdues fàbriques s'acumulaven a les que tenien a Mollet i Santa Perpètua de Mogoda. El Vapor de la Llana va continuar produint com a mínim fins a la dècada dels anys se-



1/6 – Can Waldes, al carrer de Ramon Turró

tanta sota la denominació d'Arañó i Companyia, SA, moment en què va ser llogada a diverses empreses i tallers, com ara Can Benguerel. La reforma de la Rambla del Poblenou, tocant a l'edifici, marca un nou canvi d'ús de la mà de l'empresa municipal Barcelona Activa. Passa a formar noies i noies en branques tan oblidades com són la fusteria, la instal·lació de panells solars, fontaneria, lampisteria, pintura de façanes, serralleria, l'ofici de paleta i guixeria, entre altres.

## Fàbriques amb empreses de tota la vida

### Els fermalls i gafets de Waldes

C. de Ramon Turró, 135

Les més de les vegades, la fàbrica amaga la vida d'emprenedors que, creient fermament en el seu producte, inicien aventures empresarials d'èxit. El txec Jindrich Waldes és un d'aquests. Havia nascut el 2 de juliol de 1876 a la petita localitat txeca de Nemysl. El 1893 es traslla-

da a Praga on entra a treballar com a aprenent de serraller a Lokesch & Son. Amb 26 anys i després d'un viatge que el duu per l'Europa de l'Est, els Balcans, Turquia, el nord d'Àfrica, Espanya i França, decideix independitzar-se. El motiu d'aquest pas és la ferma convicció que la base del negoci de les peces de metall i serralleria és la proximitat al client i el tracte directe per saber les seves necessitats. Per tant,

segons ell, la proximitat del centre productor és bàsica per assolir el màxim de qualitat en la relació client-empresa. Així, juntament amb Hynek Puc i Eduard Merzinger funda Waldes and Co., empresa que es dedica a la fabricació i la comercialització de peces de metall aplicades al tèxtil (tanques, fermalls, cremalleres i gafets) i al món sanitari. El 1904 obren una factoria a Dresden, al cap de tres anys obren una



Obrers de Can Waldes amb l'amo, el dia de Sant Eloi, patró del ram, 1958  
(DONACIÓ DE LA FAMILIA VALLE)



nova planta a Praga i l'any següent una oficina comercial a Varsòvia.

El 1909, Waldes compra la fàbrica on havia treballat de jove. El 1910 instal·la una fàbrica a París i el 1912 fa el mateix a Nova York. Aquesta fulgurant expansió, fruit dels seus criteris empresarials, el porta a recollir nombrosos guardons en diferents fires europees i fa que la seva marca comercial Waldes Kohinoor sigui coneguda arreu. Una altra vessant de l'activitat de Waldes és la de mecenes d'artistes txecs. A tall d'exemple, estableix forts lligams amb Frantisek Kupka, pintor, primer impressionista, després fauvista i més tard abstracte, instal·lat des de 1894 a París.<sup>8</sup> Paral·lelament, interessat profundament en els productes que venia, va finançar un recull enciclopèdic sobre el món de les tanques, els botons, els fermalls i altres elements, que el 1918 va veure la llum en un museu temàtic obert a Praga. Allà es combinaven col·leccions d'aquests elements amb les peces d'art que havia anat col·leccionant. Igualment, és impulsor de diferents clubs d'esport de la seva ciutat.

L'aventura barcelonina de Waldes s'inicia oficialment el 1924. La instal·lació a la ciutat és el resultat d'una nova fase d'ampliació del negoci, com ho demostra el fet que el 1921 construeixi una nova planta a Long Island, Nova York. Waldes adquireix un edifici situat al carrer de Ramon Turró, on també hi ha l'empresa Gràfiques Cantín, que el 1935 pateix un atemptat amb bomba.

La vida professional de Jindrich Waldes es trunca amb la invasió nazi de Txèquia. Ell, jueu, és empresonat i deportat el 1940 al camp de concentració de Jena i, més tard, al de



Obrers de Can Waldes, el 1964  
(DONACIÓ DE LA FAMÍLIA VALLE)

Buchenwald. La família, que havia fugit cap als Estats Units, va haver de pagar per treure'l d'allà. En el viatge de retornament va morir, víctima del deteriorament físic.

Les empreses de Waldes van haver de reestructurar-se a l'altre costat de l'Atlàntic, i la de Barcelona és l'única factoria europea que els quedava. Aquest redreçament no és definitiu fins que els néts de Waldes, Harry i Sigmund, agafen les regnes de les empreses.

El 1960 es constitueix a Nova York Waldes y Cía., SA, per dotar amb autonomia la firma de Barcelona. George Lawrence, resident al carrer de Sant Gervasi i súbdit britànic, actua en representació de Sigmund Waldes, i Josep Maria Anglada Descárrega, enginyer industrial, representa Harry K. Waldes. El capital de l'empresa va ser d'1.032.000 pessetes, que es va dividir en 1.032 accions. Aquestes es van repartir entre Sigmund Waldes (619) i Harry K. Waldes (413). Van ser nomenats administradors de la societat

George Lawrence i Josep Maria Anglada.

Waldes va produir tota mena d'articles derivats del filferro i altres materials metàl·lics com ara el llautó, que s'aplicaven a la indústria tèxtil, especialment per a camises, llenceria i marroquineria. Entre el 1955 i el 1970, la firma patentà més de una cinquantena de productes nous. Entre els seus articles van destacar els que es van distribuir amb el nom de les marques Koh-i-noor i Noblern, amb les quals comercialitzà baguetes, fermalls a pressió i agulles de cap; una altra marca, Kin-Waldes, agrupà la comercialització de cremalleres. Aquesta firma va obrir delegacions a Madrid, Sevilla, la Corunya, Saragossa i Alacant. Aquesta expansió explica que els seus productes siguin força coneguts entre modistes, botigues de merceria i altres punts de venda al detall, cosa que fa que el logotip de la firma, un oval vermell amb una cara femenina amb un fermall a pressió a l'ull dret com si fos un monocle, sigui àmpliament conegut.

Actualment, l'empresa es dirigeix sota el règim de cooperativa, raó per la qual es va passar a anomenar *Industrias Waldes, SCCL*. La cooperativa neix el 1981 com a conseqüència de la fallida de la societat anònima. Tot el patrimoni moble i immoble va passar a mans dels treballadors, la meitat dels quals decidiren tirar endavant l'actual empresa. Aquest canvi de titularitat va ser possible pel deute que els empresaris havien acumulat en concepte de sous als seus treballadors i de pagaments a la Seguretat Social. Actualment, la cooperativa consta de 53 socis, una quarantena dels quals provenen de l'antiga societat anònima. Tot i que la principal producció de l'empresa continuen sent les fornitures metàl·liques per al món de la confecció tèxtil, des de fa uns cinc anys s'ha diversificat la producció industrial, tot utilitzant la mateixa tecnologia, i l'empresa s'ha introduït en el sector de la indústria auxiliar de l'automoció, amb la fabricació de peces metàl·liques dels retrovisors. La major part de la seva producció es destina al mercat interior i només el 5% es destina a l'exportació a l'estranger. Respecte als Waldes, la quarta generació és propietària de la firma de peces metàl·liques *Waldes Truarc Inc.* a Somerset, Nova Jersey. El 1996, el nou govern txec de Havel restitueix el patrimoni artístic i les peces del museu als Waldes, que les cedeix al nou estat txec.

### **La Unión Metalúrgica, un segle treballant el metall**

C. de Pamplona, 103

Les primeres referències d'aquesta firma es remunten al 1885, quan certifiqueu que Dionisio Bobín Sirot inscriu una patent d'una escombra-raspall per

a netejar carrers.<sup>9</sup> Aquest invent havia nascut del taller que Bobín tenia al Poblenu, sota la denominació *Dionisio Bobin y Cía*. Al juny de 1891, dues noves patents registrades al seu nom semblen marcar l'inici definitiu de la seva trajectòria empresarial. Es tractava del denominat sistema Bobín que, en paraules recollides dels expedients de patent, era "un nuevo sistema de roscar e imprimir metales sin merma por medio de barras cuchillas curvas formadas de una o varias piezas de movimientos curvilíneos contrarios continuos o alternativos" i "un sistema de enroscar y laminar metales sin merma por medio de cuchillas rectas formadas de una o varias barras de movimientos rectilíneos, alternativos y encontrados".<sup>10</sup> Sembla probable que, sustentat sobre la possessió d'aquestes patents, amb una duració de vint anys cadascuna, es llancés a la recerca de capitals per crear la seva pròpia empresa on pogues desenvolupar els seus invents. Bobín deuria veure les possibilitats dels seus invents i realitzà algunes millores al seu taller, com demostra el canvi d'una caldera al juny de 1892.<sup>11</sup> Deu anys més tard, va trobar el capital necessari gràcies a l'associació de cinc inversors, que van crear *La Unión Metalúrgica*. La societat anònima neix al novembre de 1903 per dedicar-se a la compra, la venda i la fosa de materials i objectes de ferro i altres metalls. Els membres del consell d'administració foren Elías Ovidia i David, Enrique Courtin i Roses, Juan Sapere i Moravat, Felipe Kupfer i Bieler i Francisco de Paula Romañá i Martí, i el seu director industrial fou Dionisio Bobín Sirot, que aportà les seves patents i el coneixement del negoci.

La societat comença amb força a partir d'un capital social d'1 milió de pessetes que, als pocs mesos, augmenta fins als 3 milions amb noves aportacions i la incorporació de nous inversors.

Entre el 1899 i el 1906 l'empresa és denunciada perquè algunes de les construccions que realitzava eren il·legals, com tantes noves fàbriques poblenovines afectades per la trama de Cerdà. Posteriorment, l'assumpte es resol favorablement i, entre el 1908 i el 1914, l'edifici de la nova fàbrica es remodela amb quadres, cobertes i nous edificis. Entre aquestes obres, destaca la característica façana del carrer de Pamplona, signada per l'arquitecte Josep Maria Plantada, al juliol de 1914.

La Guerra Civil obre un parèntesi en la trajectòria de *La Unión Metalúrgica*. El 31 de desembre de 1936 es constitueix com a col·lectivitat obrera. Els representants de la col·lectivitat eren els treballadors Enric Corteran Martínez –com a director–, Joan Surf Aragonés, Joan Martínez Avoriz, Emeteno Mitjà Badosa, Senualdo Pérez Salamanca, Rafael Serrat Aulet, Àngel Soler Guillem, Manuel Huguet Barrals i Anastasio Ballejo Lopera. En aquests anys, sabem poc o gens de la seva producció. La seva especialitat fa suposar una destinació per a la indústria de guerra.

Durant els anys posteriors no trobem més dades sobre *La Unión Metalúrgica* fins al 1952, any en què l'empresa amplia el seu capital amb 5 milions de pessetes més. Això ens fa pensar que durant la postguerra l'empresa va passar uns temps difícils, fins que la iniciativa de diversos industrials aconseguí



Interior de la fàbrica Frigo  
(ANDREU MITJANS)

reimpulsar-la. Així, el 2 d'agost de 1953 el consell estava format per diversos professionals: el metge Daniel Echarte Ezcurra, Miquel Banés Fanado, l'advocat Salvador Sorjus Pauchet i l'industrial Ramon Mas Bagà, que operava al Poblenou des de feia temps.

D'aquest grup cal destacar el nom de Salvador Sorjus Pauchet, si tenim en compte que, actualment, la família Sorjus Pauchet controla La Unión Metalúrgica. De fet, el 1925, el banquer Julio Pauchet Hattraït ja figurava al consell d'administració. És molt probable que el director de banc Pauchet sigui un oncle de Salvador i de Julio Sorjus Pauchet, que formaren el nou consell d'administració el 1966.

La Unión Metalúrgica i la família Sorjus Pauchet arriben fins als nostres dies i destaquen dins del seu sector mitjançant la compra, la venda, l'elaboració, la fosa i la fabricació de materials i objectes de ferro, acer i metalls diferents, a més d'altres anàlegs de metalls útils per a la construcció, les indústries i els ferrocarrils.

## La Frigo, fàbrica de gelats

C. del Perú, 84

Al juliol de 1995 es concedia a Frigo, SA, la patent per a un nou procediment de fer gelats. Es tractava d'una patent d'un "producto alimenticio helado y procedimiento para obtención del mismo. A partir de una mezcla apropiada, de las que comúnmente constituyen un helado o sorbete, debidamente configurada, este núcleo de helado incorpora un fino recubrimiento a base de una mezcla de gelatina, azúcar, jarabe de glucosa y agua, con un punto de fusión bastante más alto que el del helado y que actúa como protector que evita su descongelación ante el contacto con los dedos de la mano durante su consumo. La gelatina se hidrata en parte del agua a 70 g; paralelamente, el azúcar se disuelve en el agua restante, a temperatura de ebullición. Seguidamente, al azúcar disuelto se añade el jarabe de glucosa y la gelatina hidratada, se deja reposar hasta una temperatura de 60-65 g, se añaden aditivos –tales como el ácido cítrico– y se le da color y aroma. Este producto se moldea y se congela, en su seno se deposita la dosis corres-

pondiente del helado constitutivo del núcleo y, con la inserción del palito o soporte correspondiente, el producto queda acabado, y su cobertura resulta transparente e irrompible".<sup>12</sup>

No era ni la darrera ni la primera patent que Frigo, empresa pionera en la fabricació de gelats a Espanya, presentava. De fet, abans, 25 patents més testimoniaven la continuada preocupació per innovar i millorar tots aquells aspectes relacionats amb el gelat, no solament el producte, sinó també els receptacles, les caixes, les terrines, les neveres i altres aspectes tan necessaris per vendre i consumir gelats.

La companyia Frigo es va crear el 1927 sota el nom de Industrias Frigoríficas de Alimentación, per passar a denominar-se el 1941 Productos Frigo, SA. Des de 1973, Frigo forma part del Grup Unilever, multinacional que fabrica i comercialitza diferents productes, establerta a Espanya des de 1948. La seva instal·lació al Poblenou data de 1957, quan deixa l'Eixample i es construeix l'edifici a l'illa situada entre els carrers de Perú, de Lope de Vega i de Bilbao.



*Palo Alto, la fàbrica  
que ara és estudi  
de Javier Mariscal  
(ELISENDA PONS)*

provat a aquella zona de Califòrnia. Tot i això, la història d'aquell complex fabril té les primeres referències documentals al juny de 1875, quan Ramon Gal i Juan Puigsech, dedicats a la manufactura del tèxtil, sol·liciten permís per a aixecar un llarg edifici de planta baixa i pis, que es volia emplaçar a l'interior de l'illa, amb una situació paral·lela al carrer dels Pellaires. L'edifici, aixecat per Antoni Vila i Bruguera, s'integra dins d'un conjunt més ampli format per altres dependències construïdes amb anterioritat a la data esmentada. El 1877, l'empresa dels Gal i Puigsech consta ja dins la cinquantena d'empreses amb la quota fiscal més elevada a Sant Martí.<sup>14</sup> Això no obstant, un any més tard, Agustí Coll i Torné compra l'empresa. El nou propietari demana permís per aixecar un pis en una de les quadres de planta baixa de l'antiga fàbrica per a establir-hi un assecador.<sup>15</sup> Odón Cabrera és el mestre d'obres escollit per realitzar l'ampliació i la reforma d'aquest edifici.

El 1902, s'obre un expedient de sanció a l'empresa Juan Ribas y Cía., propietària del complex com a mínim, des de feia deu anys, que estava fent en aquella casa-fàbrica un seguit de reformes i ampliacions sense permís. També, aquell any, es construeix una nau, projectada per Ramon Ribera, paral·lela al carrer dels Ferrers i que fa xamfrà amb Taulat per la seva part posterior; originàriament, era un assecador i, en l'actualitat, la nau encara existeix. Altrament, la companyia de Juan Ribas tenia una altra fàbrica de cotó entre la plaça de la Unió i els carrers de Castanys i de l'Amistat.

En un principi, Frigo produïa gelats, flams i iogurts. Però, ja durant els anys seixanta, va deixar de treballar en aquests dos últims productes per centrar-se en els gelats. Al començament, s'utilitzaven tècniques molt senzilles, que a poc a poc es van anar sofisticant fins a arribar a incorporar la més alta tecnologia. Actualment, Frigo té, a la seva fàbrica de Barcelona, una capacitat de producció per sobre dels 48 milions de litres.

El nombre de treballadors de la Frigo s'ha incrementat a mesura que han passat els anys. Actualment, hi ha 225 treballadors amb contracte fix i 240 fixos discontinus, als quals caldria

afegir el personal que treballa a les oficines i el que s'incorpora a l'empresa amb caràcter eventual. El 1999 sumaven la xifra de 64 treballadors.

## **Les fàbriques que tenen molts usos**

### **Palo Alto, llana, sèmoles i disseny**

C. dels Pellaires, 33

À principis dels anys noranta, el dissenyador valencià Javier Mariscal va establir el seu estudi de disseny en una antiga fàbrica que batejà amb el nom de Palo Alto, ja que seguia un model



El 1927, August Ramoneda i Riu compra les instal·lacions amb les quals avala les seves accions de la societat anònima constituïda un any més tard juntament amb Alfonso de Olano Tinckler com a SA Ramoneda. La nova empresa s'havia de dedicar a la fabricació de fècules, sèmols i glucosa. Sembla que ambdós empresaris volien entrar en la fabricació de productes dextrinats i de l'alimentació en pols i en un moment donat lligaren al seu negoci a la sèmola de tapioca. Per les contínues ampliacions de capital que es fan des de la creació de la societat, es podria deduir que és una empresa que funcionava i que estava en constant creixement o bé que necessitava continuades injeccions de capital amb motiu de la tecnologia que havia d'emprar. El cert és que l'empresa de Ramoneda es va dissoldre el 1940, a causa de les "cuantiosas pérdidas sufridas", pèrdues que no s'han atribuït només a la mateixa

producció sinó, probablement, als efectes dels bombardeigs que afectaren aquella zona durant la Guerra Civil.<sup>16</sup> Entre el 1940 i el 1990, l'edifici va ser ocupat per diversos tallers. Amenajat d'enderroc per la renovació de la zona durant el jocs olímpics, es va salvar amb la instal·lació, primer, de Pierre Roca i, després, de Javier Mariscal i altres artistes, com ara Xavier Medina-Campeny. Els darrers deu anys s'han localitzat altres empreses de caire divers: disseny de decorats i escenografies, il·luminació i so, serveis fotogràfics, confecció en sèrie de roba i complements, serveis de publicitat i relacions públiques i l'interiorista Fernando Salas Sierra.

Aquesta tònica professional i empresarial contrasta amb l'activitat desenvolupada per la segona sucursal de la Winchester School of Arts, implantada allà el 1995 i present a Barcelona des de 1990, quan instal·là la seva primera seu a Ciutat Vella. La Winchester

School of Arts ha col·laborat en les plataformes antigaleria impulsades pel col·lectiu d'artistes del Poblenou, que pretenien, al marge dels circuits oficials, omplir un buit dins de la difusió de l'art contemporani.

## **Vicente Illa, de castell del tèxtil a espai multiindustrial**

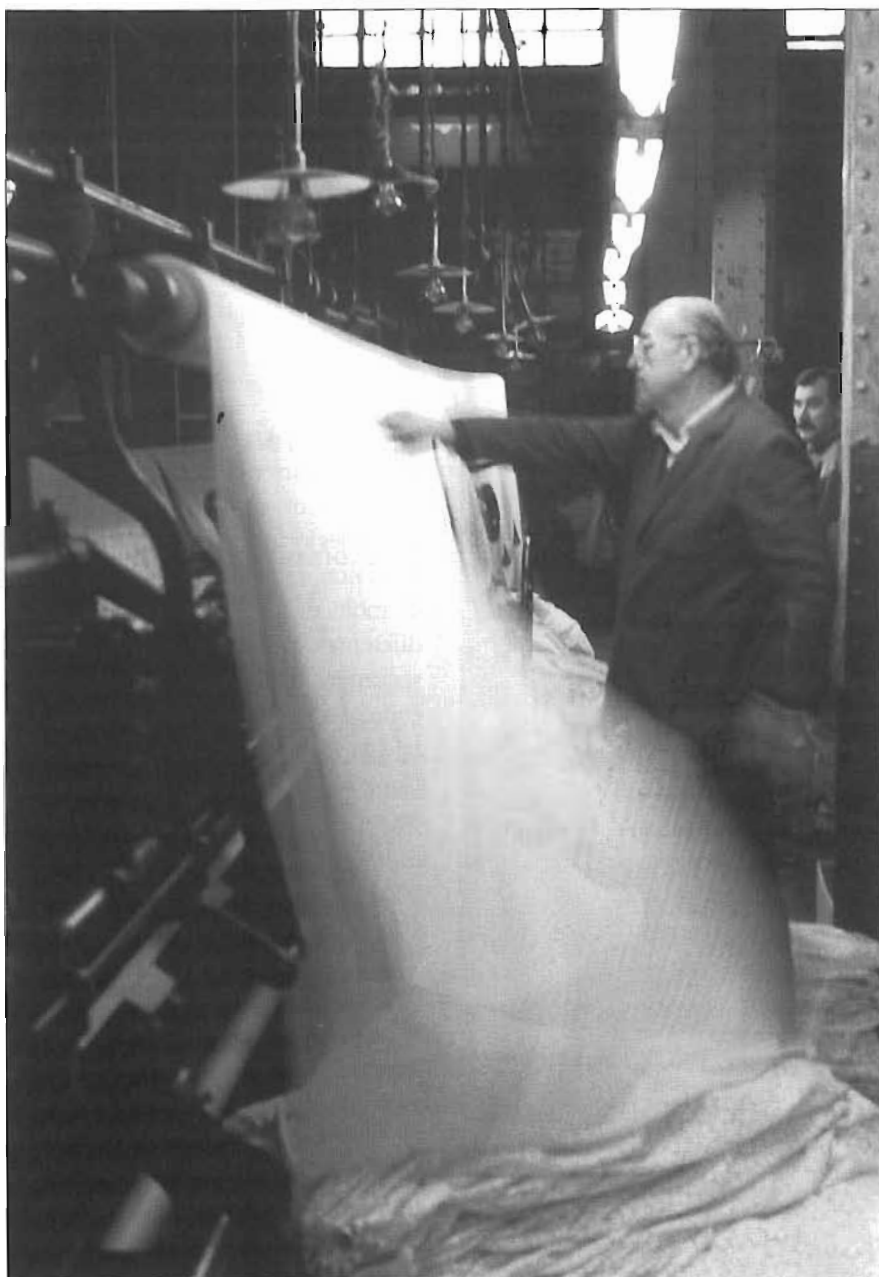
C. de Bolívia, 340

El primer apunt existent al Registre Mercantil de Barcelona de l'empresa Vicente Illa, SA, data del mes de setembre de 1942. Aquesta societat tenia la seva seu social al carrer d'Ausiàs Marc, just tocant a la riera d'Horta, i el seu objectiu social era "[...] la industria de blanqueo, tintes, aprestos y mercerizados en madejas y en piezas, así como estampados en todas sus formas y actividades como todo lo que de ella sea anexo y consecuencia [...]".

Vicent Illa Cerdà, principal accionis-



*Telers de La Escocesa en funcionament, anys noranta*  
(XAVIER RIPOLL)



*La Escocesa, anys noranta*  
(XAVIER RIPOLL)

ta i gerent de la nova societat anònima, va aportar tota una sèrie de mercaderies, diners en efectiu i maquinària procedent de l'antiga societat que havia fundat entre finals de la dècada dels anys vint i principis de la següent. Una empresa que el 1933 ja figura entre els cent primers contribuents industrials de Sant Martí.<sup>17</sup>

Aquesta societat va iniciar la seva activitat amb un capital social de 2.500.000 pessetes, repartides en 401 accions. A Vicent Illa n'hi pertocaven un total de 391, mentre que els seus dos fills Vicent i Jaume Illa Sanz només en posseïen cinc cadascun. Anys més tard, hi ha un augment d'accionistes i de capital social fixat en

2.495.000 pessetes, que representa un total de 499 noves accions de 5 pessetes. Al llarg de la dècada dels anys quaranta, la firma fa augments continuats de capital fruit d'un procés d'expansió i creixement. Hi destaca la construcció, entre el 1941 i el 1948, de la magnífica fàbrica situada al carrer de Bolívia, 340, obra de l'arquitecte Carlos Martínez Pérez, coautor juntament amb Luis Gutiérrez Soto del grattacel de la plaça d'Urquinaona.

Durant la vaga de tramvies del març de 1951, treballadors de la fàbrica van tallar el trànsit del carrer de Pere IV i va haver intents de represàlies per part de la direcció de la firma contra l'obrer Pere Ruiz, però l'actitud solidària dels

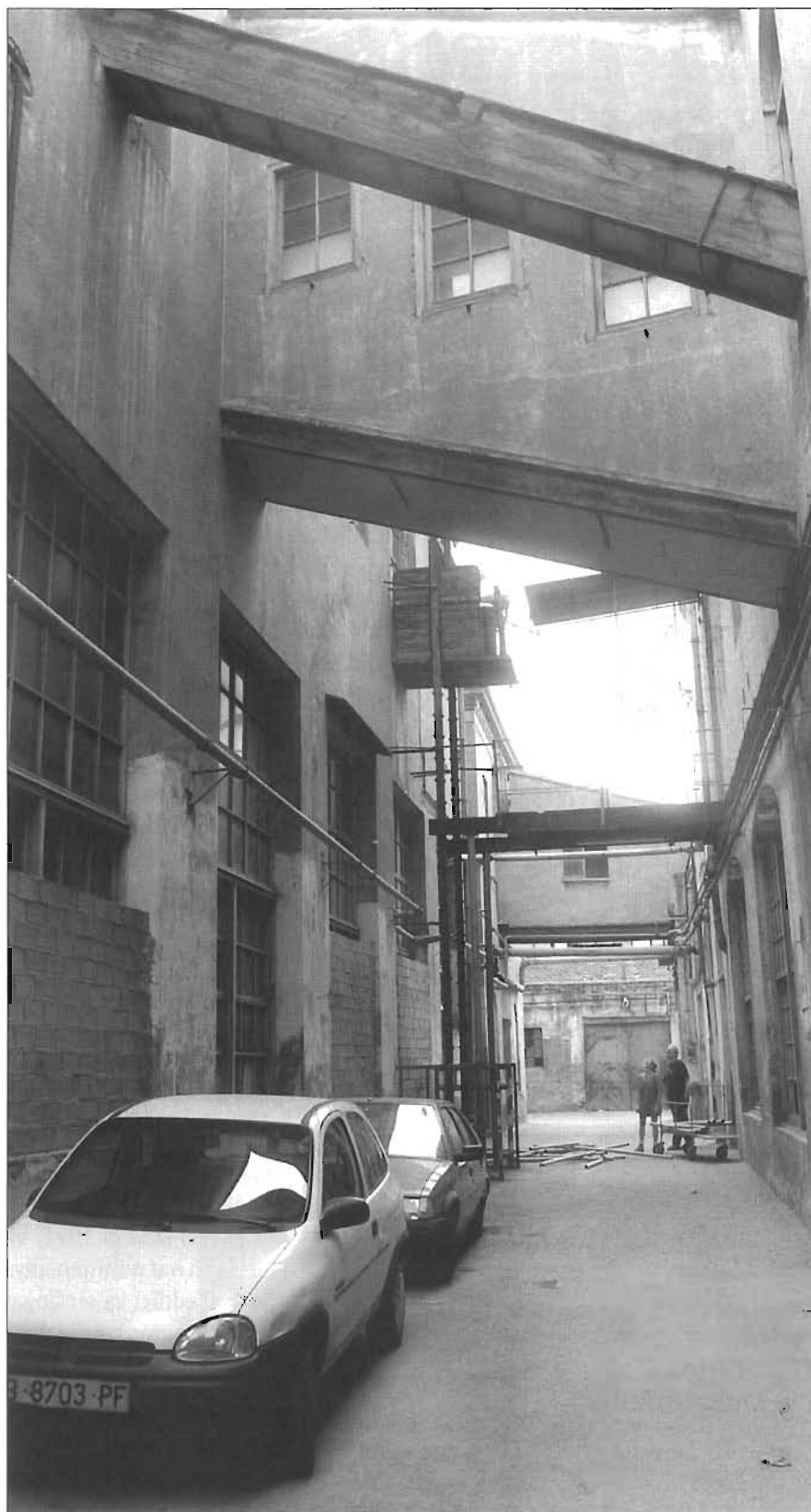
seus companys va avortar la seva detenció.<sup>18</sup> Illa era un patró molt intransigent, que polemitzava amb els obrers sobre la nova llei de convenis col·lectius de 1958, fins i tot, a les planes dels diaris.

Des del 1960 fins al 1982, van ser administradors de la companyia tres dels fills de l'empresari, Vicenç, Antoni i Enric Illa Sanz, però, a partir d'aquesta data, Enric va assumir el càrrec d'administrador únic. Al novembre de 1964 és una data determinant per a l'expansió de la firma. L'empresa i Hilaturas Noguera, amb seu al carrer de Bailén, 19, van aconseguir una patent d'introducció d'un "procedimiento para la producción de hilados de algodón dotados de elasticidad propia", a la qual s'afegí una altra per introduir teixits fets amb el mateix filat.<sup>19</sup> Aquest factor d'innovació creiem que va ser determinant per al creixement de la firma, que s'aturà en sec el 1973, arran d'un incendi que obligà a reconstruir la fàbrica. L'incendi va marcar el declivi de l'empresa que, tot i ser cancel·lada el 1993, va deixar de tenir activitat a mitjan anys vuitanta. Llavors, l'edifici va ser llogat a diverses empreses, autònoms i tallers que, actualment, superen la cinquantena<sup>20</sup> i que són l'exemple perfecte de molts dels casos de compartimentació d'espais fabrils que hi ha al Poblenou

### **La Escocesa, un establiment d'artistes efímer?**

C. de Pere IV, 345

Al febrer del 2000 s'inaugurava al Centre Cívic de Can Felipa, dins del projecte *Art P*,<sup>21</sup> una exposició col·lectiva que recollia l'obra dels artistes que produïen i s'allotjaven a



*Passatge industrial de La Escocesa*  
(XAVIER RIPOLL)

les restes de La Escocesa, una fàbrica situada al carrer de Pere IV, 345. El 4 de juny següent, en una visita a la fàbrica durant les jornades dels Tallers Oberts del Poblenou, es podia constatar la vitalitat de molts dels artistes que ocupaven els diferents espais de la fàbrica.<sup>22</sup> Uns dissenyadors gràfics, llogaters nous, encara endreçaven i altres, des de feia temps instal·lats, reaprofitaven les restes de les plantilles que les màquines de teixir feien servir. En una de les estances encara es trobaven apilades els catàlegs de mostres de la firma La Escocesa, Johnston, Shields, Jansen and Co<sup>23</sup>. La firma s'havia instal·lat al Poblenou el 1894 procedent de Newlins (Escòcia), una població on encara es manté viu l'esperit del clan Johnston i la seva especialització en la manufactura de la llana. Un dels seus socis, John Shields, tenia la patent per al "procedimiento industrial de fabricación mecánica de los tejidos conocidos generalmente con el nombre vulgar de punto de crochet".<sup>24</sup> Aquest fet fou aprofitat per a dedicar-se a la producció de cortines i cortinetes de tul.

L'estratègia laboral inicial de la firma de fer venir d'Escòcia 40 obrers perquè ensenyessin la tècnica a 40 homes i 52 dones d'aquí, de ben segur, va servir pel seu èxit posterior a la dècada dels cinquanta, quan hi havia 200 obrers que treballaven tres torns. Un èxit que dura fins a principis de la dècada dels noranta, quan la firma abandona les instal·lacions, que són llogades a, com a mínim, dues empreses, la comercialitzadora de productes químics amb seu a Biscaia Foseco Española, SA, i a Lace Bobinet, SAL, del sector del tèxtil. Des de 1999 s'hi instal·len artistes, alguns dels quals provenen d'El Submarí, una antiga fàbrica del carrer de Fernando Poo.

## Fàbriques amb noves empreses

### Can Gili Nou, una farinera amb seguretats integral

C. del Taulat, 5-11

Can Gili Nou, farinera del Poblenou, és un conjunt industrial que va ser erigit entre el 1877 i el 1880, moment en què tenim la primera documentació de la nova empresa. El seu propietari era Josep Gili i Guardiola, membre d'una família de fariners establerts al Poblenou des de la dècada dels seixanta del segle XIX. La nova fàbrica era ben a prop d'una altra farinera, La Fama (Doctor Trueta amb passatge de Mas de Roda), també coneguda per Can Gili Vell, que havia estat regentada pels tres germans Gili i que, en el moment de la independència empresarial de Josep Gili, va restar a mans d'Andreu Gili.<sup>25</sup>

A la primera meitat de la dècada dels vuitanta del segle XIX, es realitzaren obres de millora i d'ampliació dels edificis i es constata la instal·lació de maquinària, fets que fan suposar el seu bon desenvolupament econòmic. La situació de la farinera era idònia i privilegiada, a tocar del port i amb una excel·lent comunicació amb les estacions ferroviàries, cosa que permetia l'aprovisionament de matèries primeres i la distribució dels seus productes.<sup>26</sup> La incorporació del sistema austrohongarès en el procés d'elaboració de les farines que portà a terme Can Gili Nou a finals de segle va permetre a la farinera entrar en el mercat de la farina de qualitat, ja que obtenia una farina blanca i fina més apreciada, alhora que es millorava el rendiment de la mòlta i s'aconseguia una varietat

més àmplia quant a qualitat i condicions de conservació.

A la dècada dels setanta, la indústria farinera de Sant Martí entrà en crisi per la competència d'altres mercats i la manca de renovació dels equips industrials. Els edificis fabrils passaren a ser ocupats per altres tipus d'empreses i a orientar-se sovint cap al sector serveis.

Can Gili Nou va ser comprada per l'empresa de seguretats ESABE, que el 1989 va reformar i ampliar l'interior de l'edifici principal per tal d'adaptar-lo com a oficines. El projecte fou encarregat a l'arquitecte José Antonio Esteban Compaire. Donat que el conjunt fabril estava catalogat com a patrimoni arquitectònic, es va exigir que la seva rehabilitació respectés al màxim possible l'aspecte original. ESABE va ser adquirida el 1993 per l'empresa sueca Securitas.

Actualment, Securitas té a Barcelona 1.300 treballadors, 10.000 a tot Espanya i 145.000 a tot el món.<sup>27</sup> Tot plegat, cal destacar la rehabilitació externa del conjunt, que ha permès mantenir la composició original de la façana. L'interior, en canvi, ha sofert una transformació gairebé radical de l'espai, fins al punt d'acollir un gimnàs per a l'entrenament dels agents de seguretats de l'empresa a l'última planta de l'edifici principal.

### Focus, l'espectacle s'instal·la al Poblenou

C. d'Àlaba, 145

El 1986, tres membres del grup Génesis Teatral, del Turó de la Peira, van crear una empresa de serveis per al món de l'espectacle. Havia nascut

Focus. En els primers moments, Focus oferia muntatge i lloguer de material tècnic i de personal per a la producció d'espectacles, a més d'un servei de representació d'actors. Amb el pas dels anys, aquell projecte va anar creixent i es va anar transformant fins a esdevenir el que és actualment: una de les empreses capdavanteres del país en la producció i la distribució d'espectacles.

Serveis de l'Espectacle Focus, SA, és una empresa jove en comparació de moltes altres del barri del Poblenou. No és la indústria més habitual de la zona però, en canvi, té molt a veure amb el que ha de ser el Poblenou en el futur.

Gairebé des dels inicis, van ubicar-se al passatge de Trullàs, des d'on van abandonar gradualment la representació d'actors i van consolidar la secció de material tècnic i d'infraestructures. D'altra banda, van començar amb l'organització d'actes i es van dedicar cada cop més a produir els seus propis espectacles. Però el local de lloguer del passatge de Trullàs es va quedar petit i de seguida van passar al carrer d'Àvila, 145, en un local ocupat fins aleshores per la firma Ineco, SA.

Ineco, SA, actualment ubicada a Lliçà de Vall (Vallès Oriental), havia estat constituïda el 1980. Aquesta fórmula societària era reflex de la trajectòria professional de l'empresari Josep Clos Subarroca. Clos, el 1957, instal·là el seu taller de manufactura d'envasos i embalatges i de paper i cartró ondulats al carrer de Tànger, però, de mica en mica i en el transcurs de la dècada següent, va anar ampliant les seves instal·lacions fins a completar l'edifici que va comprar Focus el 1998.

Focus gestiona actualment diversos teatres de Barcelona, organitza actes emblemàtics per a la ciutat com és la Cavalcada de Reis, produeix festes, fa el muntatge tècnic d'espectacles i distribueix teatre arreu de Catalunya. Grans èxits com ara *Rent*, *Amadeus*, *La extraña pareja* o *La jaula de las locas* els avalen però, a més, actualment estan oferint un nou producte: l'organització de grans esdeveniments. Van començar amb el Primer Festival Internacional de Música de Galícia i el Festival de los Océanos de Lisboa, però volen consolidar aquesta secció de l'empresa i fer-se un forat en el mercat.

Per a la realització dels encàrrecs que els encomanen, Focus té uns 100 treballadors en plantilla (productors, ajudants de producció, tècnics, administratius i càrrecs directius) però, sobretot, treballa amb molta gent contractada de manera eventual.

## Fàbriques que es desmonten

### Talleres Oliva Artes, creadors de maquinària<sup>28</sup>

C. de Pere IV, 327

Andreu Oliva Gallamí va fundar el 1880 la Constructora de Màquines. Es tractava d'una fàbrica taller dedicada a la reparació, la construcció i la compravenda de màquines diverses. Tres anys més tard documentem la instal·lació d'un generador de vapor. Andreu Oliva era un enginyer mecànic que experimentà amb la feina del dia a dia millores continuades per a aplicar a la construcció de les màquines que li encarregaven. Prova d'això



Gran nau d'Oliva Artés, el 1977  
(PEPE ENCINAS)

són les dues patents d'invenió que presentà el 1891: es tractava d'un engraixador mecànic i automàtic i d'una vàlvula de doble efecte per a motors de gas.<sup>29</sup> Aquest fet i la continuada demanda van fer que el taller creixés fins a necessitar una sèrie d'ampliacions el 1910. A la mort del seu fundador, el seu fill, Andreu Oliva Lacoma, i el seu gendre, Pau Artés Oliva, van posar-se al capdavant del negoci. Així, l'empresa va passar a dir-se Hijo y Yerno de Andrés Oliva.

El 8 d'abril de 1923 van decidir engrandir el capital, no solament amb l'emissió d'accions, sinó també amb la revalorització d'uns terrenys que tenien en propietat al carrer de Pere IV, l'anomenat Pou d'en Guito, i una porció de sòl al carrer d'Espronceda. Per això, el capital social va ascendir a un total d'1.100.000 pessetes, deu vegades superior a deu anys enrere.

Malgrat la situació econòmica fruit de la postguerra, hi ha un aspecte deci-

siu per entendre el floriment de l'empresa en aquest moment: les bones relacions i la situació social d'Andreu Oliva. Cal recordar que, ja abans del conflicte i tot just en acabar-se, Andreu Oliva era membre del Consell Nacional del Foment Nacional del Treball, el 1938 fou nomenat president honorari de la recuperada Cambra de Comerç i Navegació de Barcelona i entre el 1943 i el 1949 va ser vicepresident de la Diputació de Barcelona. Lògicament, aquesta posició va suposar un avantatge competitiu per a la seva empresa.<sup>30</sup> En el terreny empresarial això es fa prou evident: es van modificar els estatuts i es van emetre obligacions a amortitzar durant els anys següents. El 26 d'octubre de 1940, Pau Artés Oliva va sol·licitar la construcció d'un nou cobert per a la instal·lació de maquinària. El 1946 el capital social era d'1 milió de pessetes, desglossat en 1.000 accions de 1.000 pessetes cadas-



Obrers d'Oliva Artés reunits en assemblea, 1977  
(PEPE ENCINAS)

cuna. El negoci, el 30 de gener de 1948, va conferir representació i poder a Josep Artés Oliva, germà de Pau Artés Oliva, i a Andreu Oliva Feliu, fill d'Andreu Oliva Lacoma, moment en què l'empresa va passar a anomenar-se Talleres Oliva-Artés i, posteriorment, Olivartés.

El 1951, amb la nova Llei de societats anònimes, l'empresa es va convertir a societat anònima, amb el corresponent canvi d'estatuts. El 1952, el capital social es va triplicar i va arribar als 3 milions de pessetes. Durant aquests anys, Andreu Oliva Lacoma desenvolupà una intensa activitat social, vinculat als grups d'empresaris que reclamaven la fi de l'autarquia. Catòlic practicant, el 1952 formà part del primer consell d'administració del Patronat dels Habitatges del Congrés Eucarístic.

Amb l'arribada de la crisi industrial, la construcció del nou polígon industrial de la Zona Franca i, per

tant, l'èxode fabril vers aquests nous espais, la demanda de nova maquinària va disminuir considerablement, fins al punt que se'n va reduir la producció i la venda. Davant d'això, el 27 de novembre de 1963 es van vendre les finques del Pou d'en Guito per 338.714 pessetes, i la del carrer d'Espronceda, per 150.000 pessetes. Tan sols restava actiu el taller més gran, situat al carrer de Pere IV.

Tot plegat va motivar una reestructuració empresarial que adequés l'empresa a la realitat. El 26 d'abril de 1967, Pau Artés Oliva i Andreu Oliva Feliu van incorporar la tercera generació a la firma per mitjà de les figures de Josep Antoni Artés Alesan i Juan Andrés Artés Alesan, com a nous representants de l'empresa. L'11 de juny de 1974, Pau Artés Oliva va renovar com a gerent, però l'any següent, concretament l'1 de juliol, va presentar la dimissió com a administrador de la companyia i fou substi-

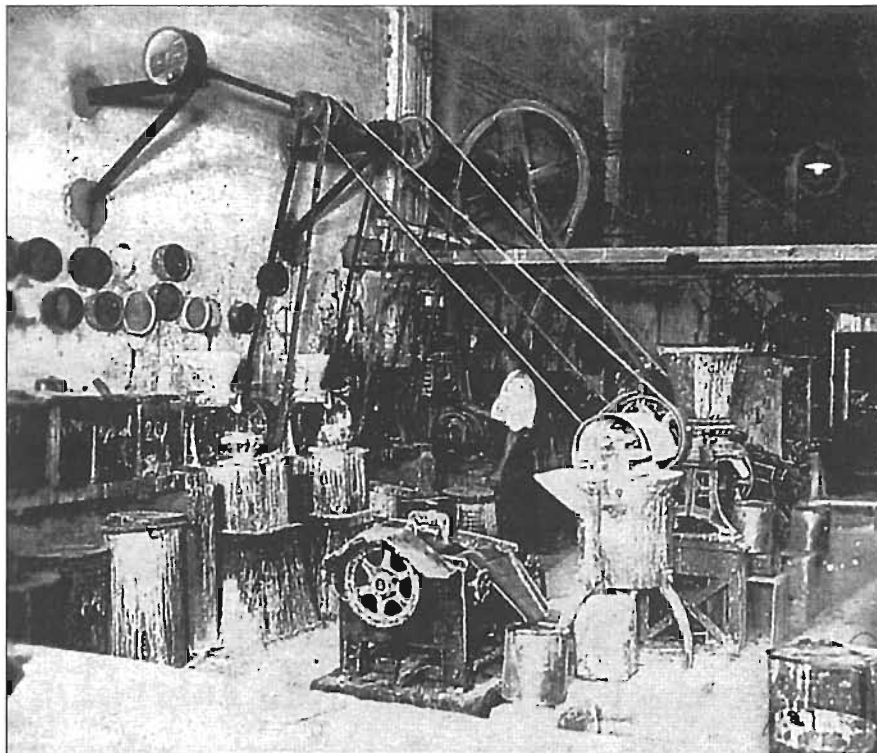
tuït per Juan Andrés Artés Alesan. El 9 de febrer de 1976, Andreu Oliva Feliu va crear un nou comitè adjunt, format per ell mateix, per Manuel Raventós Artés i Joan Artés Alesan. Aquell mateix any morí Andreu Oliva Feliu i s'integrava al comitè adjunt Montserrat Artés Alesan. Aquest comitè fou l'encarregat d'executar l'expedient de suspensió de pagaments que s'inicià el 1978 i que fou motivat per un abundant deute a la Seguretat Social.

Això va fer esclatar una situació enormement conflictiva per als treballadors, que es van tancar a la fàbrica per demanar als propietaris que no venguessin la maquinària i, d'aquesta manera, poder continuar treballant. El 1979 es va constituir una societat cooperativa, Toasci Tallers Olivartés, Societat Cooperativa Industrial, integrada en un primer moment per divuit persones.

Aquesta nova societat va adquirir la maquinària i els terrenys a l'antiga firma i va reiniciar la producció de maquinària, calandres per al paper i el cotó, premsadores vulcanitzadores, premsadores polimeritzadores, de tall, d'extrusió i embaladores, recanvis i laminats. Va trobar un forat al mercat amb la fabricació de maquinària destinada a la fosa de l'alumini, fet que va obrir a la cooperativa tota una sèrie de mercats internacionals i li va permetre associar-se amb Toasci, una firma italiana que li subministrava peces d'acer de cert volum, impossibles de realitzar a la factoria del Poblenou. El 1992 la firma tenia 29 treballadors i les seves vendes estaven entre els 200 i els 500 milions de pessetes.<sup>31</sup>



Façana de Titán



La molta de grans va ser l'origen d'Indústries Titán

La històrica empresa va tancar a l'abril del 2000, afectada pel PERI de Poblenou-Diagonal. Una part dels treballadors es van traslladar a un altre espai productiu per constituir-se en societat limitada. Altres accediren a la jubilació anticipada.

### **Indústries Titan, SA, una marxa anunciada**

Av. del Bogatell, 47

A principis de segle van sorgir a Barcelona tota una sèrie d'entitats empresarials com ara l'Instituto Físico Químico, l'Instituto Químico Técnico, la Revista de la Industria Química o Productos para Industrias Metalarias Titán, SA, les quals duïen a terme tant tasques d'investigació científica encaminades a l'elaboració i el perfeccionament d'un gran nombre d'articles –vernissos, resines, pintures, alcohols i altres dissolvents– com serveis d'assessorament tecnico-professional a tercers o la simple comercialització d'alguns dels productes esmentats.

El 1917 té lloc la creació de la Sociedad Anónima Novellas, amb seu al carrer de Pamplona, de la mà de Francesc Novellas Roig, Francesc Dou, Ramon Montaner i, especial-

ment, Ricard Rosa, director tècnic de la firma en els primers anys. A la dècada següent, aquesta societat passarà a anomenar-se Indústries Titán.

Emplaçada a l'avinguda d'Icària, tenia una plantilla d'una trentena de treballadors i podia fabricar 500 tones de pintura. A la dècada dels anys trenta, l'empresa inicia una forta embranzida amb la incorporació de Joaquim Folch Girona, que va abastir el comerç espanyol amb esmalts i pintures que fins aleshores tan sols s'havien pogut obtenir mitjançant la importació. Els primers avenços es produeixen en les arts gràfiques, on l'elaboració de tintes destinades a la impressió serigràfica i l'òfset igualen i, fins i tot, superen la qualitat dels productes forans.

Aquest èxit està estretament lligat a la incorporació d'una maquinària altament avançada a l'època. Es tracta d'un molí quadricilíndric per a tintes i un altre molí tricilíndric per a pintures. A aquesta mecanització cal afegir els treballs d'investigació i creativitat duts a terme per Ricard Rosa Montaner, que, al seu laboratori, aconseguí elaborar l'esmalt sintètic Titanlux. Un producte exitós que ara coneixem com un genèric per dissenyar pintures. Durant els anys de la guerra, té lloc l'elaboració dels colors

a l'oli Titán com a resposta a la manca de materials per a pintors.

Passats els anys de la guerra i amb la lenta recuperació de l'economia nacional, s'inicia un nou procés expansiu que es materialitza en la creació de nous edificis. L'empresa rep la incorporació d'Albert Folch Rusiñol. Ell i el seu pare feren possible la inauguració, el 1955, de les noves instal·lacions, segons el projecte de l'enginyer Marc Torroella, a l'avinguda del Bogatell.<sup>33</sup> Aquí es traslladaren les oficines i la fàbrica, mentre que l'antiga factoria de l'avinguda d'Icària quedà com a fàbrica de tintes, magatzem de matèries primeres i centre d'activitats auxiliars.

No obstant això, la construcció del nou edifici, sotmès a successives ampliacions des del 1959 fins al 1969, no va posar fi a les necessitats d'espai derivades d'una indústria en expansió. Les noves instal·lacions de l'avinguda del Bogatell suposaren una nova inversió en maquinària tecnològicament avançada.<sup>34</sup> Aquesta mecanització vingué acompanyada de la instal·lació d'una estació pròpia de dissolvents, dotada amb dipòsits subterranis que en permetien l'emmagatzematge.

Entre els diversos processos productius que es millora durant aquests anys destaca la fabricació de l'oli de llinosa. Aquest oli donà lloc a la pintura Faro Verde, emprada a l'època tant a les drassanes i els tallers de reparació d'embarcacions de tot el litoral espanyol com a les construccions rústegues de l'àmbit rural. En aquests anys, l'empresa es consolida com a líder del sector i, novament, l'onada expansiva ve acompanyada d'una reestructuració industrial. Posa punt i final a la reorganització empresarial dels anys sei-



Antiga fàbrica de Casa Jover

xanta el trasllat dels magatzems al polígon industrial del Prat del Llobregat. Les necessitats d'espai expliquen la construcció d'aquesta nova planta que entra en funcionament el 1983. Sis anys més tard té lloc la inauguració de la fàbrica destinada a l'elaboració de resines sintètiques, en un moment on ja s'ha produït el relleu de la direcció de l'empresa a causa de la defunció del seu president, Albert Folch i Rusiñol. Ara és Joaquim Folch-Rusiñol Corachán qui n'ocupa el càrrec. El 1992, la plantilla és de 638 treballadors i la producció anual és de 35.000 tones. El complex del Prat del Llobregat ocupa 64.000 metres quadrats i s'ha projectat per assumir futures ampliacions, com ara la derivada del trasllat de la fàbrica de l'avinguda

del Bogatell. La nova fàbrica, totalment automatitzada, s'habilita per poder doblar la capacitat de producció de la del Poblenou. La pressió de la veïna Vila Olímpica i les possibles plusvàlues han possibilitat una marxa anunciada des de feia temps i que, des del maig del 2000, ja és un fet consumat.

### **Colores Hispania, pigments i colorants al Poblenou**

C. de Pere IV, 484

La firma es va constituir el 13 de juliol de 1923. Els membres del consell d'administració foren Emilio Heydrich Martínez, president de la companyia, José Maria Cobo López, administrador, Adolfo Martín Pagès, director gerent, i José Macías Fernández, direc-



tor tècnic. Els socis, que coincideixen amb les persones que formen el consell d'administració, van aportar 504.000 pessetes distribuïdes a parts iguals. El domicili social s'establí al carrer de Londres, 86.

L'objecte establert en els estatuts inicials fou la fabricació, la compra i la venda, tant per compte propi com a comissió, de colors, pintures, vernissos, drogues i productes químics, i l'adquisició, la producció, la transformació, l'aprofitament i la venda de primeres matèries, accessoris, productes i residus de l'expressada indústria.

El 4 d'octubre de 1927, José Maria Cobo sol·licita permís per construir un establiment industrial format per quatre naus i dos patis. Signa el projecte el mestre d'obres Josep Graner Prat i constitueix encara bona part de la façana principal (carrer de Pere IV), com també de la resta d'instal·lacions. Durant la Guerra Civil, els treballadors van col·lectivitzar l'empresa. Segons l'acta feta, en el procés de legalització de la col·lectivització del 9 de juny de 1937 intervingueren: José Macías Fernández, José Udina Martorell, Pedro Alfonso Udina Martorell, José Lozano Calvo i Andrés May Tubau, com a membres del consell d'empresa nomenats pel personal de la companyia en assemblea general realitzada els dies 9 i 10 d'abril de 1937.<sup>35</sup>

Poques dades més tenim del seu desenvolupament al llarg de 55 anys. Segons el Directori Industrial de Catalunya del 1992, la societat tenia 100 empleats i les seves vendes se situaven entre els 201 i els 500 milions anuals. Entre el productes que utilitzava es trobava l'òxid de ferro, el de

plom, el format i el micromat sòdic. L'única marca comercial que mantenia era Colores Hispania. El 1998 feia suspensió de pagaments, amb 82 empleats. Tot i la suspensió, continua en actiu. El seu edifici està protegit pel Catàleg de Patrimoni Histórico-artístic de l'Ajuntament de Barcelona.

## Les fàbriques que el vent es va endur

### Valls, Teixidor, Jordana i Cia., fàbrica d'apòsits antisèptics

C. de Pere IV, 473-485

Al número 485 del carrer de Pere IV s'aixeca, encara que per poc temps –ja té posat el cartell d'enderroc–, una fàbrica de planta baixa, amb una entrada més o menys grandiloqüent fisonada amb decoracions modernistes i unes creus a les cantonades, símbol de la seva producció. La fàbrica encara conserva la casa del porter, una corbada xemeneia i una excel·lent disposició en planta baixa. El conjunt va ser construït el 1909, sota el projecte de l'enginyer Emili Lluch, per la raó Valls, Teixidor, Jordana i Cia., societat en comandita.<sup>36</sup> Aquesta firma fou constituïda a l'abril d'aquell any per Ignasi Teixidor Xalabarder, Eugeni Jordana Clausolles, Camil Valls Ventura, José Maria Macià Bonaplata i Antonio Novals i Rierola i s'iniciava en el negoci dels articles i els productes sanitaris, els instruments de cirurgia, els braguers, els aparells ortopèdics, els aparells per a la higiene i els apòsits esterilitzats, dels quals tenia una

patent. Continuaven la tradició d'una anterior empresa denominada J. Clausolles. El 1916, en un anunci a la *Barcelona artística i industrial*, es presentava la marca registrada Hispania d'aquests elements. La publicitat assegurava la capacitat en el muntatge de sales d'operacions quirúrgiques completes i el tractament d'elements fets amb goma i impermeables.

Aquell any, la firma tenia el despatx al carrer de Santa Anna, 30, i mantenia delegacions a Madrid, València, Sevilla i Bilbao. Poques notícies més tenim de la seva activitat fins al novembre de 1955, quan apareix inscrita dins d'uns terrenys propietat de Metales y Platería Ribera. Aquesta propietat s'acumulava a altres propietats que la coneguda empresa tenia al Poblenou i que adquiria a través de dues empreses immobiliàries, Construcciones Granada i Construcciones Sevilla. La trajectòria de la fàbrica, que sabem que estigué ocupada per diverses empreses al llarg d'aquests anys, entre elles Domingo Cantí, SA, va anar canviant de propietari, sempre vinculada a les empreses patrimonials dels Ribera. Ara el signe dels canvis que viu la zona reportarà els guanys de les inversions fetes gairebé fa mig segle.

### Can Casas i Can Paul, la resta fabril més antiga del Poblenou?

C. de Pere IV, 295

Amagada sobre la llinda d'una de les portes d'accés a les antigues dependències de la fàbrica de la família Casas, encara es conserva una placa que recorda la visita del rei Carles IV,



Antiga indústria de material sanitari, a Pere IV, 485

el 1804. Probablement, aquest abandonat edifici sigui la resta fabril més antiga del Poblenou i probablement de la ciutat. Francesc Cabana ja va intentar aportar el màxim de llum sobre la trajectòria històrica d'una de les nissagues fabrils més longeves del país.<sup>37</sup> Nascuda el 1785, encara a la dècada dels anys seixanta del segle XX facturava sota la denominació de Casas i Jover, SA. Va ser des del 1869 fins al 1900 quan adquirí enorme prestigi de la mà de Joaquim Casas i Jover, propietari de diverses patents, per estampar sobre batista i sobre mocadors de llana, cotó i estam.<sup>38</sup> Una especialització que li va valer la medalla d'or de l'Exposició Universal de 1888.

La trajectòria dels Casas va estar lligada, si més no, per veïnatge a la de la família Paul. Els germans

Eduard i Aquiles Paul i Pimont s'havien instal·lat en unes quadres tocant a la fàbrica dels Casas, vers el 1847. Provenents de França van instal·lar una fàbrica d'estampació. Eduard Paul tenia, des del desembre de 1856, una patent per 5 anys sobre un "sistema para estampar las telas de lana por medio de máquinas cilíndricas perrotinas",<sup>39</sup> però ben aviat s'especialitzaren en la producció de colorants necessaris per al procés estampador, especialment quan Aquiles Paul prengué la direcció del negoci. Aquiles Paul era propietari de diverses patents per a l'obtenció d'olis bàsics per a la producció de colors, especialment el denominat "rojo turco o Andrinopolis"<sup>40</sup> Al tombant del segle, els seus fills Enric i Claudi continuaren la trajectòria empresarial, com a mínim, fins a la Guerra Civil. Avui dia, el con-

junt que acull les dues antigues fàbriques resta oblidat i amenaçat d'enderroc. Una prospecció arqueològica, a hores d'ara, s'estima totalment adequat per redescobrir els secrets de l'establiment fabril més antic del Poblenou.

### **Adobs Alesan, pastís per a immobiliàries**

C. del Camí Antic de València, 55-57

L'entrada d'un grup d'*okupes*, a través d'una de les finestres, a les restes de la indústria situada al Camí Antic de València, cantonada amb el recentment obert carrer de Bilbao, un diumenge del mes de juny del 2000 és un fet habitual. Segurament, són aliens a l'indubtable valor històric de l'edifici. L'esberlada indústria va ser construïda el 1853, a prop del Llatzeret, per

Joan Carles Alesan, un pioner de la producció d'adobs i fertilitzants.<sup>41</sup> Ell i el seu germà Francesc instal·laren una fàbrica de polvorització de drogues i elements per tinta per a aplicar a la indústria tèxtil i a l'adoberia. L'any següent, hi van posar dues calderes de vapor per efectuar la polvorització. Amb el temps, iniciaren el tractament i la comercialització d'adobs i fertilitzants amb l'aplicació de guano i fosfats. Aquesta trajectòria empresarial continuà fins al 1899. Les dades posteriors són enormement escadusseres i força inconsistents. L'únic del cert és que la finca va anar passant de mà en mà dels hereus dels Alesan –un d'ells poeta–, fins que el 1992 la va comprar Desarrollos Urbanos de Barcelona, SA (Dursa), que l'any següent la va vendre a dues immobiliàries, Inmobiliaria Farigola, SA, i Promociones Duret, SA. El 1998, fruit de l'especulació que pateix el Poblenou, va passar a mans de Promotora Catalunya Mediterrànea, SA, i a Necso Entrecanales Cubiertas, SA. Com es pot comprovar, un pastís immobiliari força sucós.

MARTÍ CHECA  
 NEUS ALBERICH  
 NÚRIA CLAVER  
 MARIA FERNÁNDEZ DELKADER  
 RICARD FERNÁNDEZ VALENTÍ  
 ANNA GÜELL  
 MARÍA JOSÉ GATNAU  
 XAVIER LLOBET

## BIBLIOGRAFIA GENERAL CONSULTADA

- DD.AA. *Pla especial de protecció del patrimoni arquitectònic i catàleg. Districte 10-Sant Martí*. Barcelona: Sector d'Urbanisme, Ajuntament de Barcelona, octubre de 1999.
- DD.AA. *Gent del Poblenou, Memòria gràfica*. Barcelona: AHPN, 1998.
- DD.AA. *Estudi per la reutilització dels edificis industrials d'interès dins de les àrees industrials del Poblenou*. Barcelona: Àrea d'Urbanisme de l'Ajuntament de Barcelona, 1998.
- NADAL, J.; TAFUNELL, X. *Sant Martí de Provençals, pulmó industrial de Barcelona*, 1991.

## NOTES

1. Documentació sobre el Vapor Lull: Arxiu Municipal Administratiu. Expedients d'obres, núm. 23405. Registre Mercantil de Barcelona, foli 5218, volum 56, pàg. 117 / volum 99, pàg. 2 / volum 144, pàg. 41 / volum 170, pàg. 64 / volum 911, pàg. 184 i 194 / volum 1445, pàg. 168 / volum 1988, pàg. 262 / volum 4589, pàg. 148, full 49197-NG / volum 27535, pàg. 105, full B-61586.
2. Xavier OLIVA, "La rehabilitació del Vapor Lull", a *L'Informatiu, Quadern del Col·legi d'Arquitectes Tècnics* (maig de 1999). També: Rosario FONTOVA, "Fábrica de sueños", *El Periódico* (15 de febrer de 1998).
3. Dades extretes d'*Infopyme*, Ajuntament Barcelona, 1999.
4. N. PUIG, "Los orígenes de una multinacional alemana en España: fabricación de colorantes y explosivos, 1881-1965". *Documentos de Trabajo*, núm. 9904, Fundación Empresa pública, abril de 1999.
5. *Directori industrial de Catalunya de 1992*, IMPI&CIDEM, 1992.
6. J. NADAL, J ; X. TAFUNELL, *Sant Martí de Provençals, pulmó industrial de Barcelona*, 1991
7. Més informació a F. CABANA, *Fàbriques i empresaris*, vol. 2, Barcelona, 1994, p.166-176.
8. Per a més informació sobre la relació entre Kupka i Waldes, vegeu: D.A., *Kupka-Waldes. Artist and collector*. Praga, 1998 o el lloc web [www.kupka.com](http://www.kupka.com).
9. Exp. núm. 5451: Patentes, Archivo Histórico. Oficina Española de Patentes y Marcas ([www.oepm.es](http://www.oepm.es)).
10. Exp. núm. 12181 i 12 182. Patentes, Archivo histórico. Oficina Española de Patentes y Marcas ([www.oepm.es](http://www.oepm.es)).
11. Expedients Indústria. Arxiu Municipal del Districte de Sant Martí.
12. Núm. de Sol·licitud P9300515, Expedientes Oficina Española de Patentes y Marcas ([www.oepm.es](http://www.oepm.es)).

13. Núm. de Sol·licitud U0154355 Expedientes Oficina Española de Patentes y Marcas ([www.oepm.es](http://www.oepm.es)).
14. *Op. cit.* nota 6.
15. Documentació sobre Palo Alto: Arxiu Municipal Administratiu, expedients d'obres. Expedients d'obres: exp.14119, any 1902. Arxiu Municipal del Districte de Sant Martí: expedients d'obres: exp. 1526, 685.
16. J.M. HUERTAS CLAVERIA, J. FABRÉ. "Els barris de Sant Martí". A: *Els barris de Barcelona*, vol. IV, Barcelona: Enciclopèdia Catalana: Ajuntament de Barcelona, 2000, p. 241.
17. *Op. cit.* nota 6.
18. *Op. cit.*, nota 16. p. 243.
19. Núm. de Sol·licitud P0305086 i P0303049, respectivament. Expedientes Oficina Española de Patentes y Marcas ([www.oepm.es](http://www.oepm.es)).
20. Dades extretes d'*Infopyme*, Ajuntament Barcelona, 1999.
21. L' exposició "La Escocesa" va tenir lloc al Centre Cívic de Can Felipa entre el 24 de febrer i el 25 de març.
22. Sobre la utilització de fàbriques com a espai d'artistes, vegeu: Andreu MITJANS i Montserrat SINTES, "Les últimes petjades fabrils del Poblenou esdevenen espais de creació artística", a la revista *Icària, papers de l'Arxiu Històric del Poblenou*, núm. 2, 1997.
23. Sobre La Escocesa, vegeu F. CABANA, *Fàbriques i empresaris*, vol. 3, Barcelona, 1994, p. 253.
24. Patentes, Archivo Histórico. Oficina Española de Patentes y Marcas ([www.oepm.es](http://www.oepm.es)).
25. El tercer germà, Jacint Gili, es va associar amb Antoni Palès i va instal·lar la seva farinera La Esperanza a la Sagrera.
26. Per més informació sobre les farineres martiniques, vegeu M. ARRANZ, "La indústria farinera de Sant Martí de Provençals a la segona meitat del segle XIX", dins *El pla de Barcelona i la seva història. II Congrés d'història del Barcelona*. Edicions La Magrana i Institut Municipal d'Història de l'Ajuntament de Barcelona. 1984.
27. Podeu trobar informació sobre Securitas a [www.securitas.com](http://www.securitas.com).
28. Consultes registre mercantil per TOASA: volum 490. foli 148, full 9193; volum 246. foli 138, full 9193, secció 2a; volum 89. foli 24, full 9193. inscripció 213, secció 2a; volum 246. foli 138, full 9193, secció 2a. Consulta sobre obres: Arxiu Municipal Administratiu. Expedients d'obres. Núm. 602 especial (1910), 20877 (1920), 63156 (1936) i 4116 (1941).
29. Exp. núm. 11735 i 12 632. Patentes, Archivo Histórico. Oficina Española de Patentes y Marcas ([www.oepm.es](http://www.oepm.es)).
30. Sobre aquest aspecte, podeu consultar C. MOLINERO. i P. YSAS *Els industrials durant el franquisme*, núm. 13, Vic: Eumo, 1993, i I. RIERA, *Els catalans de Franco*. Barcelona: Plaza & Janés, 1998.
31. Directori Industrial de Catalunya de 1992, IMPI&CIDEM, 1992.
32. Una amplíssima informació sobre aquesta empresa la podeu trobar a: *Indústries Titán, SA, 1917-1992*, Taller Ed. Montserrat Mateu, Barcelona, 1992 i també: [www.titanlux.es/corpora.html](http://www.titanlux.es/corpora.html).
33. Arxiu Municipal Administratiu. Expedients d'obres: exp. 46049, exp. 23562-52
34. D'aquesta cal destacar dotze reactors per a la fabricació de resines sintètiques, el molí de quatre cilindres de Buhler, el de tres cilindres Lehman, la refinadora Ibsequer, la premsa Krupp i altres peces de fabricació nacional de les marques Morro i Turu.
35. El règim interior de la societat fou aprovat el 22 de maig de 1937 per la Junta de Control Sindical Econòmic de la Conselleria d'Economia, en aplicació de la normativa establerta en el Decret del 24 d'octubre de 1936. Els Estatuts establien, entre altres disposicions, que el consell regiria per dos anys compost per un representant dels treballadors de fabricació, dos administratius, un treballador tècnic, un treballador d'intercanvis i un interventor de la Generalitat; que aquest es reuniria un cop cada any per donar compte de les seves actuacions als treballadors; i que els beneficis es repartirien segons el següent percentatge: el 50% per a la Caixa de Crèdit Industrial de Catalunya, el 15% per a accions socials de caràcter col·lectiu, el 15% a la disposició dels treballadors i el 20% restant destinat a fons de reserva. Finalment, per Ordre del 8 de febrer de 1939, el Ministeri de Justícia del nou règim va anul·lar la col·lectivització.
36. Exp. 835 especial Arxiu Administratiu Ajuntament de Barcelona.
37. Per a més informació, vegeu: F. CABANA, *Fàbriques i empresaris*, vol. 2, Barcelona, 1994, p. 65-67.
38. Núm. 13675, 15608 i 15688 Patentes, Archivo Histórico. Oficina Española de Patentes y Marcas ([www.oepm.es](http://www.oepm.es)).
39. Núm. 1528 Patentes, Archivo Histórico. Oficina Española de Patentes y Marcas ([www.oepm.es](http://www.oepm.es)).
40. Núm. 68, 385 i 1390 Archivo Histórico. Oficina Española de Patentes y Marcas ([www.oepm.es](http://www.oepm.es)).
41. Per a més informació, vegeu: F. CABANA, *Fàbriques i empresaris*, vol. 4, Barcelona, 1994, p. 313-314.